

## รายงานผลการติดตามและประเมินผล แผนพัฒนาองค์การบริหารส่วนจังหวัดเชียงราย

### ๑. การติดตามและประเมินผลแผนพัฒนาสามปีที่นำไปสู่การปฏิบัติ

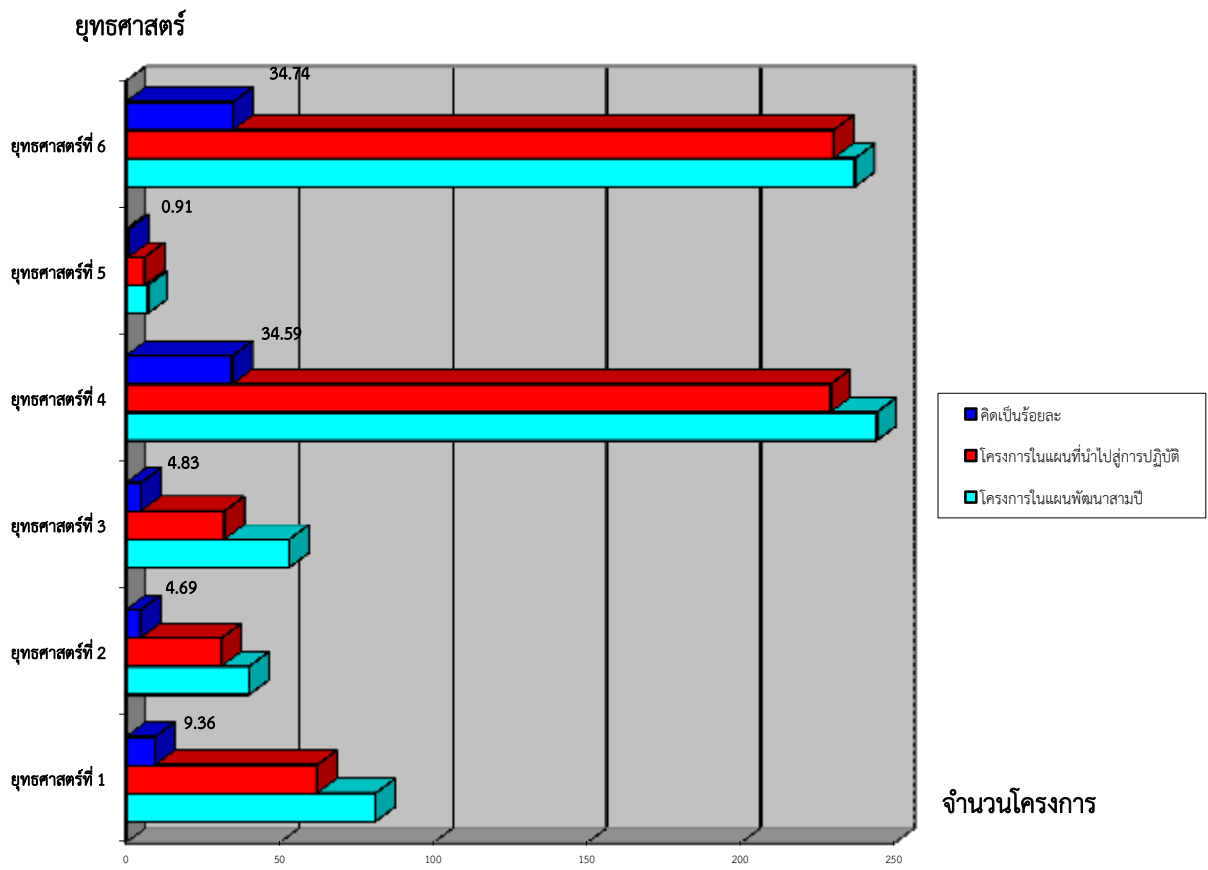
แผนพัฒนาสามปีองค์การบริหารส่วนจังหวัดเชียงราย (พ.ศ.๒๕๕๘-๒๕๖๐) ,แผนพัฒนาสามปีองค์การบริหารส่วนจังหวัดเชียงราย (พ.ศ.๒๕๕๘-๒๕๖๐) เพิ่มเติม ฉบับที่ ๑ , แผนพัฒนาสามปีองค์การบริหารส่วนจังหวัดเชียงราย (พ.ศ.๒๕๕๘-๒๕๖๐) เพิ่มเติมและเปลี่ยนแปลง ฉบับที่ ๒ ,แผนพัฒนาสามปีองค์การบริหารส่วนจังหวัดเชียงราย (พ.ศ.๒๕๕๘-๒๕๖๐) เพิ่มเติม ฉบับที่ ๓ และแผนพัฒนาสามปีองค์การบริหารส่วนจังหวัดเชียงราย (พ.ศ.๒๕๕๘-๒๕๖๐) เพิ่มเติมและเปลี่ยนแปลง ฉบับที่ ๔ รวมทั้งสิ้น ๕ เล่ม ได้กำหนดโครงการในแผนพัฒนาสามปีประจำปี พ.ศ. ๒๕๕๘ รวมทั้งสิ้น จำนวน ๖๖๒ โครงการ นำไปสู่การปฏิบัติ จำนวน ๕๙๐ โครงการ คิดเป็นร้อยละ ๘๙.๑๒

สรุปผลการนำแผนพัฒนาสามปีขององค์การบริหารส่วนจังหวัดเชียงราย ไปสู่การปฏิบัติอยู่ในเกณฑ์ค่าระดับดีมาก เนื่องจากการจัดทำแผนพัฒนาสามปีฯ เพิ่มเติม เห็นควรต้องมีการวางแผนการบริหารในการจัดทำแผนพัฒนาสามปีเป็นไปอย่างมีประสิทธิภาพ เพื่อให้เกิดผลสัมฤทธิ์ในการนำโครงการ/กิจกรรมไปสู่การปฏิบัติสามารถแก้ไขปัญหาและสอดคล้องกับความต้องการของประชาชนได้มากยิ่งขึ้น จึงจะทำให้การบริหารงานขององค์การบริหารส่วนจังหวัดเชียงรายมีประสิทธิภาพและประสิทธิผล

#### ๑.๑ ตารางการติดตามและประเมินผลจำนวนโครงการในแผนพัฒนาสามปีที่นำไปสู่การปฏิบัติในภาพรวม

ยุทธศาสตร์	พ.ศ. ๒๕๕๘		คิดเป็นร้อยละของโครงการทั้งหมด
	โครงการในแผนพัฒนาสามปี	นำไปปฏิบัติ	
๑. การพัฒนาระบบคมนาคมขนส่ง สาธารณูปโภค สาธารณูปการ และระบบโครงสร้างพื้นฐานและการพัฒนางานด้านผังเมือง เพื่อรองรับการเข้าสู่ประชาคมอาเซียน	๘๑	๖๒	๙.๓๖
๒. การพัฒนาด้านเศรษฐกิจและการท่องเที่ยว	๔๐	๓๑	๔.๖๙
๓. การพัฒนาด้านการศึกษาและการพัฒนาทรัพยากรมนุษย์	๕๓	๓๒	๔.๘๓
๔. การพัฒนาคุณภาพชีวิตและสังคมเพื่อให้ประชาชนอยู่เย็นเป็นสุข	๒๔๔	๒๒๙	๓๔.๕๙
๕. การพัฒนาทรัพยากรธรรมชาติและสิ่งแวดล้อมให้ดำรงความสมบูรณ์และยั่งยืน	๗	๖	๐.๙๑
๖. การพัฒนาด้านการบริหารการเมืองการปกครอง	๒๓๗	๒๓๐	๓๔.๗๔
<b>รวม</b>	<b>๖๖๒</b>	<b>๕๙๐</b>	<b>๘๙.๑๒</b>

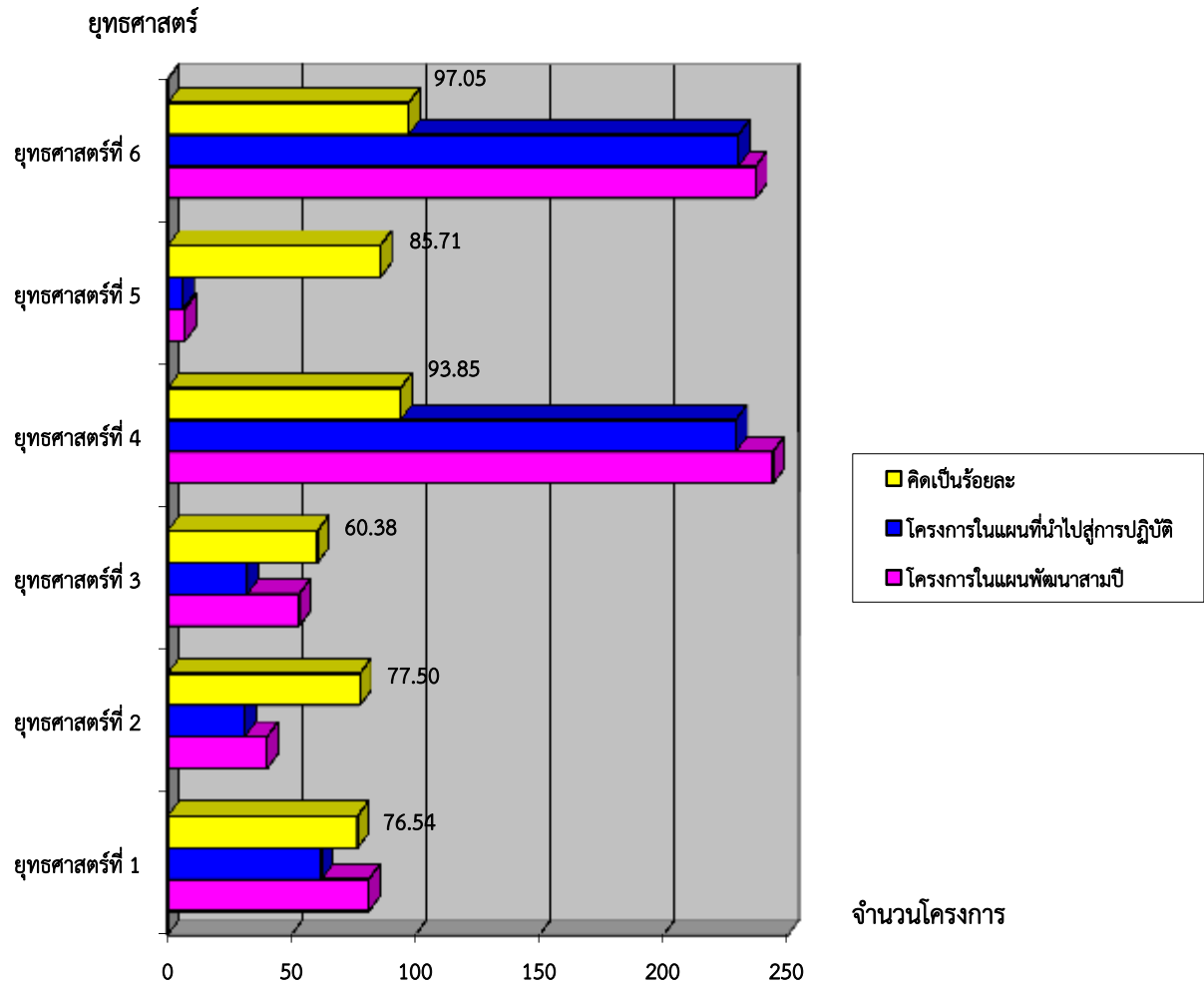
๑.๒ แผนภูมิการติดตามและประเมินผลจำนวนโครงการในแผนพัฒนาสามปีที่นำไปสู่การปฏิบัติในภาพรวม



๑.๓ ตารางการติดตามและประเมินผลจำนวนโครงการในแผนพัฒนาสามปีที่นำไปสู่การปฏิบัติแยกตามรายยุทธศาสตร์

ยุทธศาสตร์	พ.ศ. ๒๕๕๘		คิดเป็นร้อยละของโครงการแยกตามรายยุทธศาสตร์
	โครงการในแผนพัฒนาสามปี	นำไปปฏิบัติ	
๑. การพัฒนาระบบคมนาคมขนส่ง สาธารณูปโภค สาธารณูปการ และระบบโครงสร้างพื้นฐานและการพัฒนางานด้านผังเมือง เพื่อรองรับการเข้าสู่ประชาคมอาเซียน	๘๑	๖๒	๗๖.๕๔
๒. การพัฒนาด้านเศรษฐกิจและการท่องเที่ยว	๔๐	๓๑	๗๗.๕๐
๓. การพัฒนาด้านการศึกษาและการพัฒนาทรัพยากรมนุษย์	๕๓	๓๒	๖๐.๓๘
๔. การพัฒนาคุณภาพชีวิตและสังคมเพื่อให้ประชาชนอยู่เย็นเป็นสุข	๒๔๔	๒๒๙	๙๓.๘๕
๕. การพัฒนาทรัพยากรธรรมชาติและสิ่งแวดล้อมให้ดำรงความสมบูรณ์และยั่งยืน	๗	๖	๘๕.๗๑
๖. การพัฒนาด้านการบริหารการเมืองการปกครอง	๒๓๗	๒๓๐	๙๗.๐๕
<b>รวม</b>	<b>๖๖๒</b>	<b>๕๙๐</b>	<b>๘๙.๑๒</b>

๑.๔ แผนภูมิการติดตามและประเมินผลจำนวนโครงการในแผนพัฒนาสามปีที่นำไปสู่การปฏิบัติแยกตามรายยุทธศาสตร์



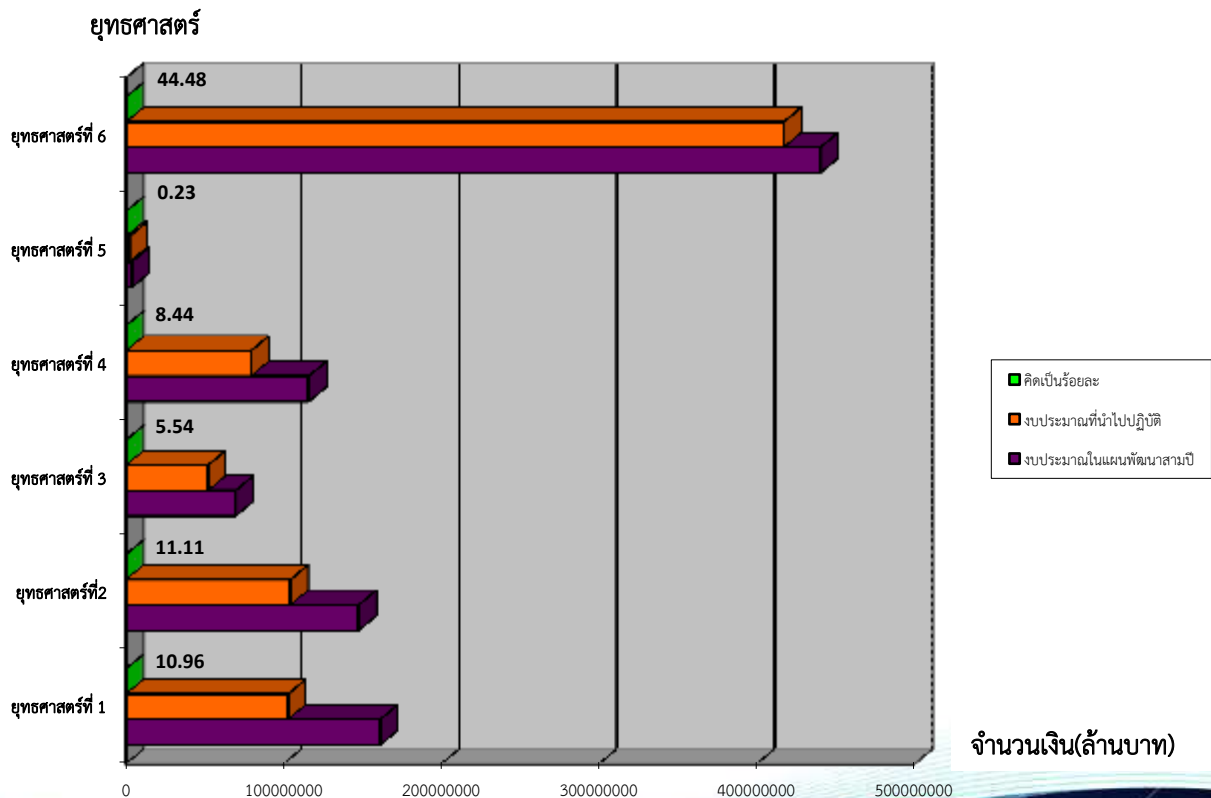
๒. การติดตามและประเมินผลจำนวนงบประมาณในแผนพัฒนาสามปีที่นำไปสู่การปฏิบัติ

แผนพัฒนาสามปีองค์การบริหารส่วนจังหวัดเชียงราย (พ.ศ.๒๕๕๘-๒๕๖๐) ,แผนพัฒนาสามปี องค์การบริหารส่วนจังหวัดเชียงราย (พ.ศ.๒๕๕๘-๒๕๖๐) เพิ่มเติม ฉบับที่ ๑ , แผนพัฒนาสามปีองค์การบริหาร ส่วนจังหวัดเชียงราย (พ.ศ.๒๕๕๘-๒๕๖๐) เพิ่มเติมและเปลี่ยนแปลง ฉบับที่ ๒ ,แผนพัฒนาสามปีองค์การบริหาร ส่วนจังหวัดเชียงราย (พ.ศ.๒๕๕๘-๒๕๖๐) เพิ่มเติม ฉบับที่ ๓ และแผนพัฒนาสามปีองค์การบริหารส่วนจังหวัด เชียงราย (พ.ศ.๒๕๕๘-๒๕๖๐) เพิ่มเติมและเปลี่ยนแปลง ฉบับที่ ๔ รวมทั้งสิ้น ๕ เล่ม ได้กำหนดงบประมาณใน แผนพัฒนาสามปีประจำปี พ.ศ. ๒๕๕๘ งบประมาณรวมทั้งสิ้นจำนวน ๘๓๗,๐๘๒,๕๕๑ บาท นำไปสู่การปฏิบัติ จำนวน ๗๕๖,๘๓๐,๔๐๐ บาท คิดเป็นร้อยละ ๘๐.๗๖ สรุปผลการนำแผนพัฒนาสามปีฯ ไปสู่การปฏิบัติอยู่ใน เกณฑ์ค่าระดับดี

๒.๑ การติดตามและประเมินผลจำนวนงบประมาณในแผนพัฒนาสามปีที่นำไปสู่การปฏิบัติในภาพรวม

ยุทธศาสตร์	พ.ศ. ๒๕๕๘		คิดเป็นร้อยละของงบประมาณทั้งหมด
	งบประมาณในแผนพัฒนาสามปี	นำไปปฏิบัติ	
๑. การพัฒนาระบบคมนาคมขนส่งสาธารณูปโภค สาธารณูปการ และระบบโครงสร้างพื้นฐาน และการพัฒนางานด้านผังเมืองเพื่อรองรับการเข้าสู่ประชาคมอาเซียน	๑๖๑,๐๗๕,๐๐๐	๑๐๒,๗๐๙,๔๐๐	๑๐.๙๖
๒. การพัฒนาด้านเศรษฐกิจและการท่องเที่ยว	๑๔๗,๓๖๕,๑๓๑	๑๐๔,๑๔๒,๘๔๗	๑๑.๑๑
๓. การพัฒนาด้านการศึกษาและการพัฒนาทรัพยากรมนุษย์	๖๙,๓๐๓,๒๐๐	๕๑,๙๔๐,๓๕๐	๕.๕๔
๔. การพัฒนาคุณภาพชีวิตและสังคมเพื่อให้ประชาชนอยู่เย็นเป็นสุข	๑๑๕,๖๗๗,๐๐๐	๗๙,๐๘๗,๐๖๓	๘.๔๔
๕. การพัฒนาทรัพยากรธรรมชาติและสิ่งแวดล้อมให้ดำรงความสมบูรณ์และยั่งยืน	๓,๖๕๐,๐๐๐	๒,๑๒๑,๕๐๐	๐.๒๓
๖. การพัฒนาด้านการบริหารการเมืองการปกครอง	๔๔๐,๐๑๒,๒๒๐	๔๑๖,๘๒๙,๒๔๐	๔๔.๔๘
รวม	๙๓๗,๐๘๒,๕๕๑	๗๕๖,๘๓๐,๔๐๐	๘๐.๗๖

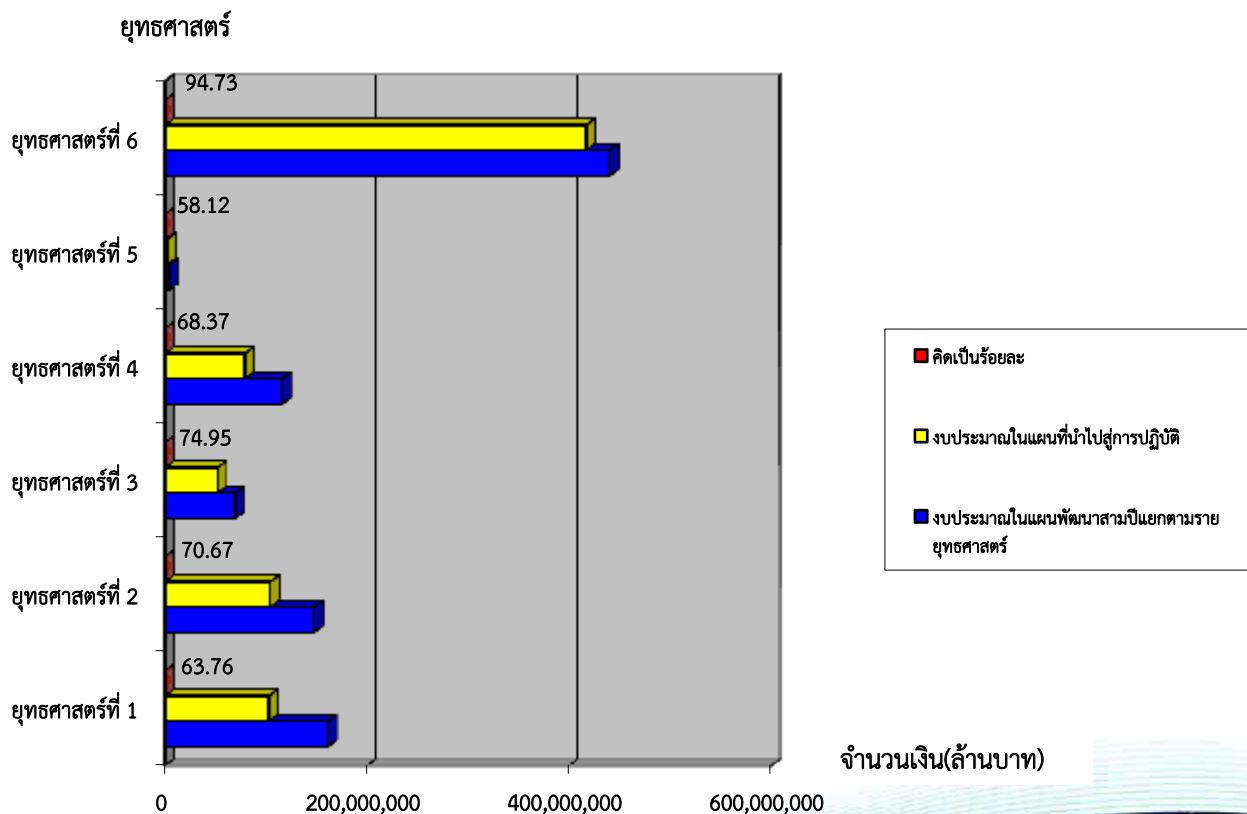
๒.๒ แผนภูมิการติดตามและประเมินผลจำนวนงบประมาณในแผนพัฒนาสามปีที่นำไปสู่การปฏิบัติในภาพรวม



๒.๓ การติดตามและประเมินผลจำนวนงบประมาณในแผนพัฒนาสามปีที่นำไปสู่การปฏิบัติแยกตาม  
รายยุทธศาสตร์

ยุทธศาสตร์	พ.ศ. ๒๕๕๘		คิดเป็นร้อยละ ของงบประมาณ แยกตาม รายยุทธศาสตร์
	งบประมาณใน แผนพัฒนาสามปี	นำไปปฏิบัติ	
๑. การพัฒนาระบบคมนาคมขนส่งสาธารณูปโภค สาธารณูปการ และระบบโครงสร้างพื้นฐาน และการพัฒนางานด้านผังเมืองเพื่อรองรับ การเข้าสู่ประชาคมอาเซียน	๑๖๑,๐๗๕,๐๐๐	๑๐๒,๗๐๙,๔๐๐	๖๓.๗๖
๒. การพัฒนาด้านเศรษฐกิจและการท่องเที่ยว	๑๔๗,๓๖๕,๑๓๑	๑๐๔,๑๔๒,๘๔๗	๗๐.๖๗
๓. การพัฒนาด้านการศึกษาและการพัฒนา ทรัพยากรมนุษย์	๖๙,๓๐๓,๒๐๐	๕๑,๙๔๐,๓๕๐	๗๔.๙๕
๔. การพัฒนาคุณภาพชีวิตและสังคมเพื่อให้ ประชาชนอยู่เย็นเป็นสุข	๑๑๕,๖๗๗,๐๐๐	๗๙,๐๘๗,๐๖๓	๖๘.๓๗
๕. การพัฒนาทรัพยากรธรรมชาติและ สิ่งแวดล้อมให้ดำรงความสมบูรณ์และยั่งยืน	๓,๖๕๐,๐๐๐	๒,๑๒๑,๕๐๐	๕๘.๑๒
๖. การพัฒนาด้านการบริหารการเมือง การปกครอง	๔๔๐,๐๑๒,๒๒๐	๔๑๖,๘๒๙,๒๔๐	๙๔.๗๓
รวม	๙๓๗,๐๘๒,๕๕๑	๗๕๖,๘๓๐,๔๐๐	๘๐.๗๖

๒.๔ แผนภูมิการติดตามและประเมินผลจำนวนงบประมาณในแผนพัฒนาสามปีที่นำไปสู่การปฏิบัติแยกตาม  
รายยุทธศาสตร์



### ๓. การประเมินผลการดำเนินงานตามยุทธศาสตร์การพัฒนา

แผนพัฒนาองค์การบริหารส่วนจังหวัดเชียงราย ประกอบด้วย ๖ ยุทธศาสตร์ ๓๔ แนวทางการพัฒนาซึ่งแผนพัฒนาสามปี องค์การบริหารส่วนจังหวัดเชียงรายประจำปี (พ.ศ.๒๕๕๘-๒๕๖๐) และเพิ่มเติม (ฉบับที่ ๑-๔) มีจำนวนโครงการทั้งสิ้น จำนวน ๖๖๒ โครงการและนำไปสู่การปฏิบัติ จำนวน ๕๕๐ โครงการ คณะกรรมการติดตามและประเมินผลแผนพัฒนาองค์การบริหารส่วนจังหวัดเชียงราย ได้ทำการคัดเลือกโครงการเพื่อติดตามและประเมินผลการดำเนินงานตามยุทธศาสตร์การพัฒนาดังนี้

#### ยุทธศาสตร์ที่ ๑ การพัฒนาระบบคมนาคมขนส่ง สาธารณูปโภค สาธารณูปการ และระบบโครงสร้างพื้นฐานและการพัฒนางานด้านผังเมืองเพื่อรองรับการเข้าสู่ประชาคมอาเซียน

๑. ก่อสร้างถนน คสล. เชื่อมระหว่าง บ้านอาแบ ม.๗ ต.แม่สลองนอก อ.แม่ฟ้าหลวง - บ้านเล่าฟู ม.๒๐ ต.ป่าตึง อ.แม่จัน
๒. ก่อสร้างถนน คสล. เชื่อมระหว่าง ม.๓ ต.สันทราย - ม.๔ ต.จอมสวรรค์ อ.แม่จัน
๓. บำรุงผิวจราจรแอสฟัลต์ติกคอนกรีต โดยวิธี Pavement In -Place Recycling สายทางชร.๒๑๑๔ เชื่อมระหว่างบ้านน้ำจាំ ม.๕ ต.โป่งผา - บ้านสันโค้ง ม.๓ ต.ศรีเมืองชุม อ.แม่สาย
๔. ก่อสร้างถนนลาดยางแบบผิวเรียบ (CAPE SEAL) เชื่อมระหว่าง บ้านหนองแรดใต้ ม.๓ ต.หนองแรด - บ้านใหม่ริมอิง(ร่องแซ่) ม.๑๘ ต.เวียง อ.เทิง
๕. ก่อสร้างสะพาน คสล. ม.๑๔ ต.สันมะเค็ด อ.พานขนาดสองช่องจราจร
๖. บำรุงผิวจราจรแอสฟัลต์ติกคอนกรีต โดยวิธี Pavement In -Place Recycling สายทางอบจ.ชร. ๓๐๐๔ เชื่อมระหว่าง บ้านร่องขุน ม.๕ ต.ดอยลาน - บ้านร่องเปา ม.๗ ต.ป่าแจะ อ.ป่าแดด
๗. ซ่อมแซมปรับปรุงถนนหินคลุก เชื่อมระหว่าง บ้านแก่นนคร ม.๑๓ ต.ห้วยซ้อ - บ้านบุญเรือง ม.๙ ต.บุญเรือง อ.เชียงของ
๘. ซ่อมแซมปรับปรุงถนนหินคลุก เชื่อมระหว่าง ม.๑๖, ม.๑๙, ม.๑ ต.ห้วยซ้อ - ม.๒ ต.บุญเรือง อ.เชียงของ
๙. บำรุงผิวจราจรแอสฟัลต์ติกคอนกรีตทางหลวงหมายเลข ๑๑๕๒ ตอนทางเดิมบ้านทุ่งเจ้า เชื่อมระหว่าง ม.๔ - ม.๑๕ ต.แม่เปา อ.พญาเม็งราย
๑๐. ก่อสร้างถนนลาดยางแบบผิวเรียบ(เคปซีล)เชื่อมระหว่าง ม.๘ ต.ยางฮ่อม - ม.๑๓ ต.ป่าตาล อ.ขุนตาล
๑๑. บำรุงผิวจราจรแอสฟัลต์ติกคอนกรีตโดยวิธี Pavement In -Place Recycling เชื่อมระหว่าง บ้านดอนมูล ม.๑๐ ต.เมืองชุม - บ้านหนองหลวง ม.๑๖ ต.เวียงชัย อ.เวียงชัย
๑๒. บำรุงผิวจราจรแอสฟัลต์ติกคอนกรีตโดยวิธี Pavement In - Place Recycling เชื่อมระหว่าง บ้านประตูล่อ ม.๒๑ ต.ป่าอ้อดอนชัย - บ้านหนองเขี้ยว ม.๑๒ ต.แม่กรณ์ อ.เมืองเชียงราย
๑๓. ก่อสร้างเขื่อนป้องกันตลิ่งแม่น้ำคำ ม.๙ ต.ศรีดอนมูล อ.เชียงแสน

#### ปัญหา อุปสรรค และข้อเสนอแนะ

การดำเนินงานโครงการด้านโครงสร้างพื้นฐานที่ตรวจพบ คือ การก่อสร้างถนนทำให้ประชาชนในพื้นที่และนอกพื้นที่สามารถสัญจรไปมาได้สะดวก รวดเร็วมากยิ่งขึ้น แต่การที่มีรถบรรทุกหนักสัญจรไปมาผ่านเป็นประจำ จะทำให้ถนนเกิดการชำรุดเสียหายเร็วกว่าเวลาอันควร

## ยุทธศาสตร์ที่ ๒ การพัฒนาด้านเศรษฐกิจและการท่องเที่ยว

คณะกรรมการติดตามและประเมินผลแผนพัฒนาองค์การบริหารส่วนจังหวัดเชียงราย คัดเลือกโครงการในการออกตรวจติดตามและประเมินผลโครงการที่องค์การบริหารส่วนจังหวัดเชียงราย ดำเนินการเอง และโครงการที่ให้การสนับสนุนเงินอุดหนุนให้แก่หน่วยงานราชการ หน่วยงานเอกชน องค์กร กลุ่มต่างๆ ด้านเศรษฐกิจและการท่องเที่ยว ประกอบด้วย

### ๑. โครงการมหกรรมไม้ดอกอาเซียนเชียงราย ๒๐๑๔ (Chiangrai Asean Flowers Festival ๒๐๑๔)

องค์การบริหารส่วนจังหวัดเชียงราย และทุกภาคส่วนได้ร่วมจัดงานส่งเสริมการท่องเที่ยวในระดับประเทศและระดับอาเซียนคืองาน “มหกรรมไม้ดอกอาเซียนเชียงราย ๒๐๑๔” (Chiangrai Asean Flowers Festival ๒๐๑๔) ระหว่างวันที่ ๒๔ ธันวาคม ๒๕๕๗ ถึงวันที่ ๑๑ มกราคม ๒๕๕๘ ณ สวนไม้งามริมน้ำกก ตำบลริมกก อำเภอเมืองเชียงราย จังหวัดเชียงราย ซึ่งมีนักท่องเที่ยวเชียงราย และจากประเทศทุกภูมิภาค เข้ามาเที่ยวชมงานหลายล้านคน ทำให้เศรษฐกิจของจังหวัดเชียงรายมีการค้าขายดีขึ้น การเงินสะพัดหลายร้อยล้าน อุตสาหกรรมการบริการ ทั้งโรงแรม ที่พัก ร้านอาหาร มีการบริการไม่ขาดสาย สามารถกระตุ้นเศรษฐกิจของจังหวัดเชียงรายได้เป็นอย่างดี อีกทั้งส่งเสริมให้จังหวัดเชียงรายเป็นศูนย์กลางการท่องเที่ยวภาคเหนือสู่ประตูอาเซียน จึงได้เปลี่ยนชื่อการจัดงานเทศกาลเชียงรายดอกไม้งามเป็นงานมหกรรมไม้ดอกอาเซียนเชียงราย ๒๐๑๔ ในการจัดงานครั้งนี้ได้กำหนดให้มีการจัดงานเที่ยวชมความสวยงามสดงามของพันธุ์ไม้ดอกเมืองหนาวนานาพรรณ และกิจกรรมเผยแพร่สืบสานประเพณีวัฒนธรรมท้องถิ่น และกิจกรรมที่เกี่ยวข้องกับความสัมพันธ์กลุ่มประเทศอาเซียน อาทิ สวนไม้ดอกเมืองหนาว การแสดงและจำหน่ายสินค้ากลุ่มประเทศอาเซียน เป็นต้น ผลจากการติดตามและประเมินผล สรุปได้ดังนี้

#### ตอนที่ ๑ การวิเคราะห์ข้อมูลทั่วไปของผู้ตอบแบบสอบถามตามโครงการฯ

##### ตารางแสดงจำนวนร้อยละของผู้ตอบแบบสอบถามแบบจำแนกเพศ

เพศ	จำนวน	ร้อยละ
ชาย	๔,๓๒๙	๔๓.๓
หญิง	๕,๖๗๑	๕๖.๗
รวม	๑๐,๐๐๐	๑๐๐

จากตารางแบบจำแนกเพศผู้ตอบแบบสอบถามส่วนใหญ่เป็นหญิง ๕,๖๗๑ ราย คิดเป็นร้อยละ ๕๖.๗ เป็นเพศชาย ๔,๓๒๙ ราย คิดเป็นร้อยละ ๔๓.๓

##### ตารางแสดงจำนวนร้อยละของผู้ตอบแบบสอบถามแบบจำแนกตามอายุ

อายุ	จำนวน	ร้อยละ
ต่ำกว่า ๒๐ ปี	๒,๙๗๖	๒๙.๘
๒๑ - ๓๐ ปี	๒,๕๓๙	๒๕.๔
๓๑ - ๔๐ ปี	๒,๐๔๖	๒๐.๕
๔๑ - ๕๐ ปี	๑,๓๗๖	๑๓.๘
๕๑ - ๖๐ ปี	๗๖๖	๗.๗
มากกว่า ๖๐ ปี	๒๙๗	๓.๐
รวม	๑๐,๐๐๐	๑๐๐

จากตารางแบบจำแนกตามอายุผู้ตอบแบบสอบถามส่วนใหญ่มีอายุต่ำกว่า ๒๐ ปี คิดเป็นร้อยละ ๒๙.๖ รองลงมามีอายุระหว่าง ๒๑-๓๐ ปี คิดเป็นร้อยละ ๒๕.๔ และอายุระหว่าง ๓๑-๔๐ ปี คิดเป็นร้อยละ ๒๐.๕

ตารางแสดงจำนวนร้อยละของผู้ตอบแบบสอบถามแบบจำแนกตามภูมิลำเนา

ภูมิลำเนา	จำนวน	ร้อยละ
เชียงราย	๕,๒๐๑	๕๒
ต่างจังหวัด	๓,๐๙๒	๓๑
กรุงเทพฯ	๑,๕๘๕	๑๖
ต่างประเทศ	๑๒๒	๑
<b>รวม</b>	<b>๑๐,๐๐๐</b>	<b>๑๐๐</b>

จากตารางจำแนกตามภูมิลำเนาผู้ตอบแบบสอบถามส่วนใหญ่มีภูมิลำเนาในจังหวัดเชียงราย ๕,๒๐๑ ราย คิดเป็นร้อยละ ๕๒ รองลงมามีภูมิลำเนาต่างจังหวัด ๓,๐๙๒ ราย คิดเป็นร้อยละ ๓๑ และมีภูมิลำเนาที่กรุงเทพฯ ๑,๕๘๕ ราย คิดเป็นร้อยละ ๑๖ ตามลำดับ

ตารางแสดงจำนวนร้อยละของผู้ตอบแบบสอบถามการทราบข่าวที่จำแนกประเภทสื่อ

ประเภทของสื่อ	จำนวน	ร้อยละ
บริษัททัวร์	๕๓๔	๕
โทรทัศน์	๒,๓๗๓	๒๔
วิทยุ	๓๘๐	๔
อินเทอร์เน็ต	๒,๑๘๒	๒๒
ป้ายโฆษณา	๓,๗๑๐	๓๗
หนังสือพิมพ์	๑๕๑	๑
อื่นๆ	๖๗๐	๗
<b>รวม</b>	<b>๑๐,๐๐๐</b>	<b>๑๐๐</b>

จากตารางจำแนกประเภทสื่อผู้ตอบแบบสอบถามส่วนใหญ่ทราบข่าวจากสื่อป้ายโฆษณา ๓,๗๑๐ ราย คิดเป็นร้อยละ ๓๗ รองลงมาจากสื่อโทรทัศน์ ๒,๓๗๓ ราย คิดเป็นร้อยละ ๒๔ และจากสื่ออินเทอร์เน็ต ๒,๑๘๒ ราย คิดเป็นร้อยละ ๒๒ ตามลำดับ

ตารางแสดงจำนวนร้อยละของผู้ตอบแบบสอบถามที่จำแนกตามเหตุผลการมาชมงาน

เหตุผลการมาชมงาน	จำนวน	ร้อยละ
หน่วยงานให้มา	๗๕๘	๘
มากับครอบครัว/เพื่อน	๖,๖๓๐	๖๖
มาด้วยตนเอง	๑,๙๐๑	๑๙
มาร่วมกิจกรรม	๓๙๕	๔
อื่นๆ	๓๑๖	๓
<b>รวม</b>	<b>๑๐,๐๐๐</b>	<b>๑๐๐</b>



จากตารางจำแนกตามเหตุผลการมาชมงานผู้ตอบแบบสอบถามส่วนใหญ่มาชมงานเพราะมากับครอบครัว/เพื่อน ๖,๖๓๐ ราย คิดเป็นร้อยละ ๖๖ รองลงมาเพราะมาคนเดียวด้วยตนเอง ๑,๙๐๑ ราย คิดเป็นร้อยละ ๑๙ และเพราะหน่วยงานให้มา ๗๕๘ ราย คิดเป็นร้อยละ ๘ ตามลำดับ

ตารางแสดงจำนวนร้อยละของผู้ตอบแบบสอบถามที่จำแนกการเดินทางมาเที่ยวชมงาน

การเดินทางมาเที่ยวชมงาน	จำนวน	ร้อยละ
รถส่วนตัว	๖,๕๕๘	๖๖
คณะทัวร์	๑,๓๒๖	๑๓
เรือ	๙๕	๑
เครื่องบิน	๕๒๒	๕
มอเตอร์ไซด์	๑,๑๗๔	๑๒
อื่นๆ	๓๒๕	๓
<b>รวม</b>	<b>๑๐,๐๐๐</b>	<b>๑๐๐</b>

จากตารางจำแนกการเดินทางมาเที่ยวชมงานผู้ตอบแบบสอบถามส่วนใหญ่เดินทางมาเที่ยวชมงานโดยรถส่วนตัว ๖,๕๕๘ ราย คิดเป็นร้อยละ ๖๖ รองลงมาโดยคณะทัวร์ ๑,๓๒๖ ราย คิดเป็นร้อยละ ๑๓ และโดยมอเตอร์ไซด์ ๑,๑๗๔ ราย คิดเป็นร้อยละ ๑๒ ตามลำดับ

ตารางแสดงจำนวนร้อยละของผู้ตอบแบบสอบถามที่แสดงความเห็นการจัดงานครั้งนี้และครั้งที่ผ่านมา

ระดับการเปรียบเทียบ	จำนวน	ร้อยละ
ดีขึ้น	๖,๐๓๒	๖๐
เหมือนเดิม	๓,๒๙๒	๓๓
ควรปรับปรุง	๖๗๖	๗
<b>รวม</b>	<b>๑๐,๐๐๐</b>	<b>๑๐๐</b>

จากตารางผู้ตอบแบบสอบถามส่วนใหญ่เห็นว่าการจัดงานครั้งนี้และครั้งที่ผ่านมาดีขึ้น ๖,๐๓๒ ราย คิดเป็นร้อยละ ๖๐ รองลงมาเห็นว่า การจัดงานครั้งนี้และครั้งที่ผ่านมาเหมือนเดิม ๓,๒๙๒ ราย คิดเป็นร้อยละ ๓๓ และเห็นว่าการจัดงานครั้งนี้และครั้งที่ผ่านมาควรปรับปรุง ๖๗๖ ราย คิดเป็นร้อยละ ๗ ตามลำดับ

ตารางแสดงจำนวนร้อยละของผู้ตอบแบบสอบถามที่แสดงความเห็นต่อการจัดงาน

ความเห็นการจัดงาน	จำนวน	ร้อยละ
มา ถ้าจัดรูปแบบเดิมๆ	๑,๓๓๒	๑๓
มา ถ้ามีความหลากหลายมากขึ้น	๘,๔๖๗	๘๕
ไม่มา	๒๐๑	๒
<b>รวม</b>	<b>๑๐,๐๐๐</b>	<b>๑๐๐</b>

จากตารางผู้ตอบแบบสอบถามส่วนใหญ่มีความเห็นต่อการจัดงานคือ มา ถ้ามีความหลากหลายมากขึ้น ๘,๔๖๗ ราย คิดเป็นร้อยละ ๘๕ รองลงมาคือ มา ถ้าจัดรูปแบบเดิมๆ ๑,๓๓๒ ราย คิดเป็นร้อยละ ๑๓ และไม่มา ๒๐๑ ราย คิดเป็นร้อยละ ๒ ตามลำดับ

ตอนที่ ๒ การวิเคราะห์ความพึงพอใจของผู้เข้าชมงาน

ความพึงพอใจ	ค่าเฉลี่ย	ส่วนเบี่ยงเบนมาตรฐาน	แปลความหมาย
สถานที่จัดงาน/สิ่งอำนวยความสะดวก	๔.๓๕	๐.๗๗	พึงพอใจ/ความเชื่อมั่นมากที่สุด
ห้องน้ำที่ให้บริการ	๓.๗๖	๐.๙๖	พึงพอใจ/ความเชื่อมั่นมาก
ระยะเวลาในการจัดงาน	๔.๑๑	๐.๘๐	พึงพอใจ/ความเชื่อมั่นมาก
กิจกรรมภายในงานสวนไม้ดอกเมือง หนานานาพันธุ์	๔.๑๘	๐.๘๒	พึงพอใจ/ความเชื่อมั่นมาก
บริเวณช่องฯ, กาดมั่วครัวล้านนา	๓.๙๖	๐.๙๑	พึงพอใจ/ความเชื่อมั่นมาก
การจำหน่ายสินค้า OTOP	๓.๙๓	๐.๙๒	พึงพอใจ/ความเชื่อมั่นมาก
การจำหน่ายสินค้าผลิตภัณฑ์ชุมชน (เชียงใหม่รายชาติ)	๓.๙๖	๐.๙๒	พึงพอใจ/ความเชื่อมั่นมาก
การจำหน่ายสินค้า (ถนนคนเดิน)	๓.๙๔	๐.๙๕	พึงพอใจ/ความเชื่อมั่นมาก
การประกวดมิสไทยแลนด์อาเซียน เชียงใหม่ ๒๐๑๔ และการประกวด มิสอาเซียนเชียงใหม่ ๒๐๑๔	๓.๙๒	๑.๑๓	พึงพอใจ/ความเชื่อมั่นมาก
ศูนย์อาหารและเครื่องดื่ม	๓.๙๘	๐.๙๑	พึงพอใจ/ความเชื่อมั่นมาก
พระบรมสารีริกธาตุ(พระเขี้ยวแก้ว) จากประเทศภูฏาน	๔.๑๔	๐.๙๔	พึงพอใจ/ความเชื่อมั่นมาก
การเดินทาง(การจราจร)	๓.๙๓	๐.๘๙	พึงพอใจ/ความเชื่อมั่นมาก
สถานที่จอดรถ	๓.๙๖	๐.๙๑	พึงพอใจ/ความเชื่อมั่นมาก
การประชาสัมพันธ์การจัดงานฯ	๔.๑๑	๐.๘๔	พึงพอใจ/ความเชื่อมั่นมาก
การอำนวยความสะดวกของเจ้าหน้าที่	๔.๑๗	๐.๘๓	พึงพอใจ/ความเชื่อมั่นมาก

จากตารางผู้ตอบแบบสอบถามส่วนใหญ่มีระดับความพึงพอใจในภาพรวมอยู่ในระดับพึงพอใจ / ความเชื่อมั่นมากที่สุด มีค่าเฉลี่ยสูงสุดเท่ากับ ๔.๓๕ ในด้านสถานที่จัดงาน/สิ่งอำนวยความสะดวก รองลงมา ในด้านกิจกรรมภายในงานสวนไม้ดอกเมืองหนานานาพันธุ์ มีค่าเฉลี่ยสูงสุดเท่ากับ ๔.๑๘ และในด้านการอำนวยความสะดวกของเจ้าหน้าที่ มีค่าเฉลี่ยสูงสุดเท่ากับ ๔.๑๗

### ตอนที่ ๓ ปัญหา อุปสรรค และข้อเสนอแนะ

#### ปัญหา อุปสรรค

สถานที่จอดรถมีน้อย ควรเพิ่มสถานที่จอดรถ มีการเก็บเงินค่าจอดรถ ค่าบริการห้องน้ำ ๔ บาท แพงไป ห้องน้ำไม่สะอาดและเพียงพอต่อผู้ใช้บริการ สถานที่จัดงานหายาก ควรมีพิกัด เพื่อให้นักท่องเที่ยวได้เดินทางมาสะดวกขึ้น ดอกที่ป้ายอาเซียนไม่สวยโดยเฉพาะ ดอกสีม่วง บดบังทัศนียภาพ ทำให้ถ่ายรูปไม่สวย ดอกกรักเร่อยู่ในมุมอับ ถ่ายรูปไม่ได้ มีหญ้าเยอะ ไม่ควรให้ร้านอาหารเข้ามาจัดขายในบริเวณงาน ที่นั่งทานอาหารไม่มี ลินค้า OTOP ฝุ่นเยอะและร้อนมาก ที่ขายของด้านหน้าสกปรก ทำให้ไม่เชิญชวนเข้างาน ดอกไม้เหี่ยวแห้ง ไม่มีสโนว์ โดมเมืองหิมะ ทำให้เด็กๆ ที่มาต่างผิดหวัง ไม่มีป้ายบอกทาง แผนที่ หรือสัญลักษณ์ให้นักท่องเที่ยว อาหารเครื่องดื่มแพงเกินไป เข้าๆไม่ค่อยมีอาหารขาย มีแต่กาแฟกับมาม่า ไม่มีถนนสำหรับรถสามล้อถีบที่อำนวยความสะดวกสะดวกในงาน

#### ข้อเสนอแนะ

อยากให้มีการจัดรูปแบบนี้อีกทุกปีและเพิ่มจำนวนวันจัดงานให้มากขึ้น ให้กำหนด concept ให้ชัดเจน ไม่ต้องมีกิจกรรมมาก ทำน้อยๆ ก็ได้แต่ให้ดี น่าเก็บเงินค่าเข้าชมนิดหน่อย อยากให้มีสวนสนุก รถไฟเหาะชิงช้าสวรรค์ ตุ๊กตาดิสนีย์ ควรร่วมมือกับทางเทศบาลจัดร่วมกัน จะได้มีความรักและความสามัคคีของคนเชียงราย ห้องสมุดธรรมะน่าจะมีหนังสือของท่าน ว.วชิรเมธี จำหน่าย การแปลป้ายเป็นภาษาอังกฤษเพราะเป็นกิจกรรมของอาเซียน ตรงน้ำพุน่าจะมีไฟตกแต่งให้มันน่าสนใจมากกว่านี้



### ยุทธศาสตร์ที่ ๓ การพัฒนาด้านการศึกษาและการพัฒนาทรัพยากรมนุษย์

คณะกรรมการติดตามและประเมินผลแผนพัฒนาองค์การบริหารส่วนจังหวัดเชียงราย คัดเลือกโครงการในการออกตรวจติดตามและประเมินผลโครงการที่องค์การบริหารส่วนจังหวัดเชียงราย ดำเนินการเอง และโครงการที่ให้การสนับสนุนเงินอุดหนุนให้แก่หน่วยงานราชการ หน่วยงานเอกชน องค์กร กลุ่มต่างๆ ฯลฯ ด้านการศึกษาและการพัฒนาทรัพยากรมนุษย์ ประกอบด้วย

#### ☆โครงการที่องค์การบริหารส่วนจังหวัดเชียงราย ดำเนินการเอง ประกอบด้วย

##### ๑.โครงการพัฒนาเครือข่ายการจัดทำแผนและงบประมาณทางการศึกษาขององค์กรปกครองส่วนท้องถิ่น

เนื่องจากระเบียบกระทรวงมหาดไทยว่าด้วยการจัดทำแผนพัฒนาขององค์กรปกครองส่วนท้องถิ่น พ.ศ. ๒๕๕๘ ข้อ ๑๖ (๑) กำหนดให้คณะกรรมการพัฒนาท้องถิ่นจัดประชุมประชาคมท้องถิ่น ส่วนราชการและรัฐวิสาหกิจที่เกี่ยวข้อง เพื่อแจ้งแนวทางการพัฒนาท้องถิ่น รับทราบปัญหา ความต้องการประเด็นการพัฒนาและประเด็นที่เกี่ยวข้อง ตลอดจนความช่วยเหลือทางวิชาการ และแนวทางปฏิบัติที่เหมาะสมกับสภาพพื้นที่เพื่อนำมา กำหนดแนวทางการจัดทำยุทธศาสตร์พัฒนา โดยให้ข้อมูลพื้นฐานในการพัฒนาจากหน่วยงานต่างๆ และข้อมูลในแผนชุมชน มาพิจารณาประกอบการจัดทำแผนยุทธศาสตร์การพัฒนาและ ข้อ ๑๗(๑) กำหนดให้คณะกรรมการพัฒนาท้องถิ่นร่วมกับประชาคมท้องถิ่น กำหนดประเด็นหลักการพัฒนาให้สอดคล้องกับวิสัยทัศน์ พันธกิจ และจุดมุ่งหมาย เพื่อการพัฒนาในแผนยุทธศาสตร์การพัฒนา รวมทั้งสอดคล้องกับปัญหาความต้องการของประชาชนและชุมชน โดยให้นำข้อมูลพื้นฐานในการพัฒนาจากหน่วยงานต่างๆ และข้อมูลในแผนชุมชนมาพิจารณาประกอบการจัดทำแผนพัฒนาสามปี นอกจากนี้ ข้อ ๑๕ ยังกำหนดให้องค์กรปกครองส่วนท้องถิ่นใช้แผนพัฒนาสามปีเป็นกรอบในการจัดทำงบประมาณรายจ่ายประจำปี และงบประมาณรายจ่ายเพิ่มเติม รวมทั้งแนวทางเพื่อให้มีการปฏิบัติให้บรรลุวัตถุประสงค์ตามโครงการที่กำหนดไว้ในแผนพัฒนาสามปี ดังนั้น เพื่อให้องค์กรปกครองส่วนท้องถิ่นจัดการศึกษาและสนับสนุนทรัพยากรทางการศึกษาสอดคล้องกับปัญหาและความต้องการของประชาคมและชุมชนในท้องถิ่น สำนัก/กอง/ส่วนการศึกษาและสถานศึกษาในสังกัดองค์กรปกครองส่วนท้องถิ่นจึงมีความจำเป็นต้องจัดทำแผนยุทธศาสตร์พัฒนาการศึกษาให้สอดคล้องกับยุทธศาสตร์การพัฒนาขององค์กรปกครองส่วนท้องถิ่นและสอดคล้องกับปัญหาและความต้องการด้านการศึกษาของประชาคมและชุมชนในท้องถิ่น แล้วแปลงไปสู่การปฏิบัติโดยจัดทำเป็นแผนพัฒนาการศึกษาสามปี

จะเห็นว่าแผนพัฒนาการศึกษาขององค์กรปกครองส่วนท้องถิ่นมีความสำคัญต่อการพัฒนาเด็ก เยาวชน และประชาชนในท้องถิ่น แต่จากสภาพความเป็นจริงปรากฏว่า การส่งเสริมการปกครองส่วนท้องถิ่นราชการไม่เพียงพอที่จะให้คำปรึกษาแนะนำในเรื่องการจัดทำแผนพัฒนาการศึกษาแก่องค์กรปกครองส่วนท้องถิ่นทุกแห่งได้ ดังนั้น จึงมีความจำเป็นต้องสร้างและพัฒนาเครือข่ายวิทยากรจัดทำแผนและงบประมาณทางการศึกษาขององค์กรปกครองส่วนท้องถิ่นขึ้น โดยมุ่งเน้นที่จะสร้างวิทยากรและพัฒนาเครือข่ายในการให้คำปรึกษาแนะนำในเรื่องการจัดทำแผนพัฒนาการจัดการศึกษาขององค์กรปกครองส่วนท้องถิ่นระดับ สำนัก/กอง/ส่วนการศึกษา และระดับสถานศึกษา ผลจากการติดตามและประเมินผล สรุปได้ดังนี้

## ตอนที่ ๑ การวิเคราะห์ข้อมูลทั่วไปของผู้ตอบแบบสอบถาม

### ตารางแสดงจำนวนร้อยละของผู้ตอบแบบสอบถามแบบจำแนกเพศ

เพศ	จำนวน	ร้อยละ
ชาย	๑๒๑	๓๙
หญิง	๑๘๙	๖๑
รวม	๓๑๐	๑๐๐

จากตารางแบบจำแนกเพศจากตารางผู้ตอบแบบสอบถามเป็นเพศชาย ๑๒๑ คิดเป็นร้อยละ ๓๙ เพศหญิง ๑๘๙ ราย คิดเป็นร้อยละ ๖๑

### ตารางแสดงจำนวนร้อยละของผู้ตอบแบบสอบถามแบบจำแนกตามอายุ

อายุ	จำนวน	ร้อยละ
ต่ำกว่า ๒๐ ปี	๐	๐
๒๑ - ๓๐ ปี	๑๒	๔
๓๑ - ๔๐ ปี	๘๐	๒๖
๔๑ - ๕๐ ปี	๑๐๓	๓๓
๕๑ - ๖๐ ปี	๑๑๒	๓๖
มากกว่า ๖๐ ปี	๓	๑
รวม	๓๑๐	๑๐๐

จากตารางแบบจำแนกตามอายุผู้ตอบแบบสอบถามส่วนใหญ่มีอายุต่ำกว่า ๕๑-๖๐ ปี คิดเป็นร้อยละ ๓๖ รองลงมาคืออายุระหว่าง ๔๑-๕๐ ปี คิดเป็นร้อยละ ๓๓ และอายุระหว่าง ๓๑-๔๐ ปี คิดเป็นร้อยละ ๒๖ ตามลำดับ

### ตารางแสดงจำนวนร้อยละของผู้ตอบแบบสอบถามแบบจำแนกตามระดับการศึกษา

ระดับการศึกษา	จำนวน	ร้อยละ
ระดับปริญญาตรี	๙๙	๓๒
ระดับปริญญาโทหรือสูงกว่า	๒๐๙	๖๗
อื่นๆ	๒	๑
รวม	๓๑๐	๑๐๐

จากตารางแบบจำแนกตามระดับการศึกษาผู้ตอบแบบสอบถามส่วนใหญ่มีการศึกษาระดับปริญญาโท คิดเป็นร้อยละ ๖๗ รองลงมาคือมีการศึกษาระดับปริญญาตรี คิดเป็นร้อยละ ๓๒ และการศึกษาในระดับอื่นๆ คิดเป็นร้อยละ ๑ ตามลำดับ

ตารางแสดงจำนวนร้อยละของผู้ตอบแบบสอบถามแบบจำแนกตามอาชีพ

อาชีพ	จำนวน	ร้อยละ
ข้าราชการ	๒๙๖	๙๕
อื่นๆ ระบุ	๑๔	๕
<b>รวม</b>	<b>๓๑๐</b>	<b>๑๐๐</b>

จากตารางแบบจำแนกตามอาชีพผู้ตอบแบบสอบถามส่วนใหญ่มีอาชีพข้าราชการ คิดเป็นร้อยละ ๙๕ และอาชีพอื่นๆ คิดเป็นร้อยละ ๕ ตามลำดับ

ตารางแสดงจำนวนร้อยละของผู้ตอบแบบสอบถามแบบจำแนกตามภูมิลำเนา

ภูมิลำเนา	จำนวน	ร้อยละ
จังหวัดเชียงราย	๓๓	๑๑
ต่างจังหวัด(โปรดระบุ)	๒๗๗	๘๙
<b>รวม</b>	<b>๓๑๐</b>	<b>๑๐๐</b>

จากตารางแบบจำแนกตามภูมิลำเนาผู้ตอบแบบสอบถามส่วนใหญ่มีภูมิลำเนาอยู่ต่างจังหวัด คิดเป็นร้อยละ ๘๙ และมีภูมิลำเนาอยู่จังหวัดเชียงราย คิดเป็นร้อยละ ๑๑ ตามลำดับ

ตอนที่ ๒ การวิเคราะห์ข้อมูลในการประเมินผลสัมฤทธิ์และการบรรลุวัตถุประสงค์ของโครงการ ฯ

ผลสัมฤทธิ์และการบรรลุวัตถุประสงค์ของโครงการ	ความคิดเห็น					
	เห็นด้วย	ร้อยละ	ไม่เห็นด้วย	ร้อยละ	ไม่แน่ใจ	ร้อยละ
เพื่ออบรมให้ความรู้ในเรื่องการจัดทำแผนและงบประมาณทางการศึกษาขององค์กรปกครองส่วนท้องถิ่น ให้แก่ วิทยากรและเครือข่ายการจัดการศึกษาขององค์กรปกครองส่วนท้องถิ่น	๓๐๕	๙๘.๔	๔	๑.๓	๑	๐.๓
เพื่อสัมมนาเชิงปฏิบัติการในเรื่องการจัดทำแผนและงบประมาณทางการศึกษาขององค์กรปกครองส่วนท้องถิ่น ให้แก่ วิทยากรและเครือข่ายการจัดทำแผนพัฒนาการศึกษาขององค์กรปกครองส่วนท้องถิ่น	๓๐๗	๙๙	๓	๑.๐	๐	๐
เพื่อจัดกิจกรรมฝึกศึกษาการจัดทำแผนและงบประมาณทางการศึกษาขององค์กรปกครองส่วนท้องถิ่นให้แก่วิทยากรและเครือข่ายการจัดทำแผนพัฒนาการศึกษาขององค์กรปกครองส่วนท้องถิ่น	๓๐๗	๙๙	๓	๑	๐	๐

ผลสัมฤทธิ์และการบรรลุวัตถุประสงค์ ของโครงการ	ความคิดเห็น					
	เห็นด้วย	ร้อยละ	ไม่เห็นด้วย	ร้อยละ	ไม่แน่ใจ	ร้อยละ
เพื่อจัดกิจกรรมการเพิ่มพูนความรู้หรือ ประสบการณ์ในการจัดทำแผนและงบประมาณ ทางการศึกษาขององค์กรปกครองส่วนท้องถิ่น	๓๐๗	๙๙	๓	๑	๐	๐

จากตารางในภาพรวมผู้ตอบแบบสอบถามส่วนใหญ่เห็นด้วยกับวัตถุประสงค์ของโครงการ คิดเป็น ร้อยละ ๙๙ ด้านสัมมนาเชิงปฏิบัติการในเรื่องการจัดทำแผนและงบประมาณทางการศึกษาขององค์กรปกครองส่วนท้องถิ่น ให้แก่ วิทยากรและเครือข่ายการจัดทำแผนพัฒนาการศึกษาขององค์กรปกครองส่วนท้องถิ่น และด้านการให้ ประชาชนทราบถึงบทบาท ภารกิจและผลงานขององค์กรปกครองส่วนท้องถิ่น ด้านกิจกรรมฝึกศึกษาการจัดทำ แผนและงบประมาณทางการศึกษาขององค์กรปกครองส่วนท้องถิ่นให้แก่วิทยากรและเครือข่ายการจัดทำ แผนพัฒนาการศึกษาขององค์กรปกครองส่วนท้องถิ่น และด้านกิจกรรมการเพิ่มพูนความรู้หรือประสบการณ์ใน การจัดทำแผนและงบประมาณทางการศึกษาขององค์กรปกครองส่วนท้องถิ่นคิดเป็นร้อยละ ๙๙

### ตอนที่ ๓ การวิเคราะห์ความพึงพอใจของผู้เข้าร่วมงาน

ความพึงพอใจ	ค่าเฉลี่ย	ส่วนเบี่ยงเบน มาตรฐาน	แปลความหมาย
<b>ด้านกระบวนการ ขั้นตอนการจัดงาน</b>			
การประสานงานกลุ่มเป้าหมายและหน่วยงานที่ เกี่ยวข้อง	๒.๗๐	๐.๕๑	มีความพึงพอใจมาก
พิธีเปิดโครงการพัฒนาเครือข่ายการจัดทำแผนและ งบประมาณ ฯ	๒.๗๖	๐.๔๔	มีความพึงพอใจมาก
การบรรยายและหรืออภิปรายให้ความรู้ในเรื่องการทำ แผนและงบประมาณทางการศึกษาขององค์กร ปกครองส่วนท้องถิ่น	๒.๗๙	๐.๔๒	มีความพึงพอใจมาก
การประชาสัมพันธ์โครงการพัฒนาเครือข่ายการจัดทำ แผนและงบประมาณทางการศึกษาขององค์กร ปกครองส่วนท้องถิ่น	๒.๖๖	๐.๕๔	มีความพึงพอใจมาก
<b>ด้านกิจกรรมภายในงาน</b>			
การแบ่งกลุ่มระดมความคิด แลกเปลี่ยนความรู้/ความ คิดเห็น	๒.๘๓	๐.๓๗	มีความพึงพอใจมาก
กิจกรรมเพิ่มพูนความรู้และประสบการณ์ในการจัด ทำแผน ฯ	๒.๘๔	๐.๓๖	มีความพึงพอใจมาก
ทบทวนและทดสอบองค์ความรู้ในเรื่องการจัดทำแผนฯ	๒.๘๐	๐.๔๑	มีความพึงพอใจมาก
กิจกรรมพัฒนาความเข้มแข็งของเครือข่ายการจัด ทำแผน ฯ	๒.๘๑	๐.๓๙	มีความพึงพอใจมาก

ความพึงพอใจ	ค่าเฉลี่ย	ส่วนเบี่ยงเบนมาตรฐาน	แปลความหมาย
<b>ด้านสถานที่และการอำนวยความสะดวก</b> สถานที่จัดโครงการพัฒนาเครือข่ายการจัดทำแผนและงบประมาณ ฯ	๒.๘๐	๐.๔๓	มีความพึงพอใจมาก
การเตรียมการต้อนรับและบริการของเจ้าหน้าที่ อบจ. เชียงราย	๒.๘๘	๐.๓๑	มีความพึงพอใจมาก
การจัดสถานที่พักให้ผู้เข้าร่วมโครงการพัฒนาเครือข่ายฯ	๒.๖๙	๐.๕๐	มีความพึงพอใจมาก

จากตารางผู้ตอบแบบสอบถามส่วนใหญ่มีระดับความพึงพอใจมาก ค่าเฉลี่ยเท่ากับ ๒.๘๘ ด้านสถานที่และการอำนวยความสะดวก ในการเตรียมการต้อนรับของเจ้าหน้าที่ องค์การบริหารส่วนจังหวัด เชียงราย รองลงมาคือ ด้านกิจกรรมภายในงาน ในกิจกรรมเพิ่มพูนความรู้และประสบการณ์ในการจัดทำแผนฯ ค่าเฉลี่ยเท่ากับ ๒.๘๔ และด้านกิจกรรมภายในงาน ในการแบ่งกลุ่มระดมความคิด แลกเปลี่ยนความรู้/ความคิดเห็นค่าเฉลี่ยเท่ากับ ๒.๘๓

#### ตอนที่ ๔ ปัญหา อุปสรรค และข้อเสนอแนะ

##### ปัญหา อุปสรรค

การประชาสัมพันธ์แจ้งการอบรมสัมมนาใช้เวลาเตรียมตัวน้อยมาก เคลียร์งานไม่ทัน ผู้บริหารไม่ให้ความสำคัญ สถานที่ลงทะเบียนคับแคบ รายชื่อตกหล่น การลงทะเบียนขาดการวางแผน สถานที่พักอยู่คนละแห่งกับสถานที่จัดอบรม อยู่จังหวัดเดียวกันแต่พักคนละแห่งทำให้ไม่สามารถปรึกษาหารือกันได้ การแบ่งกลุ่มทำงานไม่มีการควบคุมเวลาและไม่มีการประชาสัมพันธ์ภารกิจ การประสานงานกับหน่วยงานของโรงเรียนติดขัดไม่เข้าใจตรงกัน ผู้เข้าอบรมไม่ให้ความสำคัญต่อการจัดทำแผนอย่างจริงจัง

##### ข้อเสนอแนะ

ขอให้มีการแจ้งล่วงหน้านานๆ วิทยากรเครือข่ายอยากเข้าร่วมการสัมมนาที่ต่อเนื่อง การประชุมชี้แจงให้ท้องถิ่นจังหวัดให้ความสำคัญในการขับเคลื่อนในการจัดทำแผนพัฒนาการศึกษา ฯ วิทยากรแกนนำในการแบ่งกลุ่มต้องวางแผนให้ดียิ่งขึ้นมีความชัดเจน ครั้งต่อไปน่าจะจัดสถานที่อบรมกับที่พักให้อยู่เดียวกันควรมีการควบคุมเวลาในแต่ละภารกิจเพื่อไม่ให้กระทบภารกิจอื่นๆ ควรระบุผู้เข้าร่วมสัมมนาให้ชัดเจนและชี้ให้เห็นความจำเป็นด้วย ควรแจ้งเวลาที่แต่ละจังหวัดทำการแสดงให้ชัดเจน เพื่อกระชับเวลา อยากให้มีกิจกรรมสัมพันธ์ระหว่างกลุ่มวิทยากรกับฝ่ายประสานงานช่วงค่ำของแต่ละวัน ในการจัดห้องประชุมใหญ่ควรมีโต๊ะเขียน ควรให้มีการสัมมนา ทบทวนกรอบยุทธศาสตร์ ผลการดำเนินการที่ผ่านมา สภาพ ปัญหา แนวทางแก้ไข องค์การบริหารส่วนจังหวัดเชียงราย เป็นเจ้าภาพที่มีการจัดงานได้ดี มีการต้อนรับที่ประทับใจ มีการดูแลทั้งก่อน ระหว่าง หลัง การอบรมสัมมนาดีมาก มีทีมงานช่วยเหลือกันดีมาก ควรจัดทุกปี กรมส่งเสริม ฯ ควรประชาสัมพันธ์ให้ผู้บริหาร องค์กรปกครองส่วนท้องถิ่นทุกแห่ง ได้รู้และเข้าใจบุคลากร องค์กรปกครองส่วนท้องถิ่นทุกคนที่เป็นวิทยากรและเครือข่าย เพื่อทราบบทบาทและหน้าที่ อธิปไตยกรมส่งเสริมการปกครองท้องถิ่นควรมาเปิดงานเพราะเป็นงานระดับประเทศ



## ยุทธศาสตร์ที่ ๔ การพัฒนาคุณภาพชีวิตและสังคมเพื่อให้ประชาชนอยู่เย็นเป็นสุข

คณะกรรมการติดตามและประเมินผลแผนพัฒนาองค์การบริหารส่วนจังหวัดเชียงราย คัดเลือกโครงการในการออกตรวจติดตามและประเมินผลโครงการที่องค์การบริหารส่วนจังหวัดเชียงราย ดำเนินการเอง และโครงการที่ให้การสนับสนุนเงินอุดหนุนให้แก่หน่วยงานราชการ หน่วยงานเอกชน องค์กร กลุ่มต่างๆ ฯลฯ ด้านการพัฒนาคุณภาพชีวิตและสังคมเพื่อให้ประชาชนอยู่เย็นเป็นสุข ประกอบด้วย

### ☆โครงการที่องค์การบริหารส่วนจังหวัดเชียงราย ดำเนินการเอง ประกอบด้วย

#### ๑. โครงการ อบจ.เชียงราย สืบสานประเพณีไทยใส่ใจผู้สูงอายุ ประจำปี ๒๕๕๘

ประวัติความเป็นมาของวันผู้สูงอายุ เริ่มต้นมาจากในสมัยจอมพล ป. พิบูลสงคราม เป็นนายกรัฐมนตรี ในสมัยนั้นได้มีการกำหนดนโยบายที่จะส่งเสริมสนับสนุนให้ประชาชนมีสภาพความเป็นอยู่ที่ดี มีคุณภาพและดำรงชีวิตในสังคมได้อย่างปกติสุข โดยได้มอบให้กรมประชาสงเคราะห์จัดตั้งสถานสงเคราะห์คนชราขึ้นในปี ๒๔๙๖ เพื่อให้การสงเคราะห์ผู้สูงอายุ ที่เด็กร้อน ประสบปัญหา และไม่สามารถแก้ไขได้ด้วยตนเองต่อมาในสมัยรัฐบาล พล.อ.เปรม ติณสูลานนท์ ก็มีการสานต่อความสำคัญของวันผู้สูงอายุ โดยคณะรัฐมนตรีได้มีมติเมื่อวันที่ ๑๔ ธันวาคม พ.ศ.๒๕๒๕ อนุมัติให้วันที่ ๑๓ เมษายนของทุกปีเป็นวันผู้สูงอายุ และได้เลือก "ดอกคำءวน" เป็นสัญลักษณ์ของผู้สูงอายุดอกคำءวน เป็นพืชยืนต้นที่มีอยู่มากใน สวนสมเด็จพระศรีนครินทร์ราชบรรมราชชนนี เป็นต้นไม้ที่ให้ความร่มเย็น ลำต้นมีอายุยืน มีใบเขียวตลอดปี ให้ร่มเงาดีและดอกมีสีนวล กลิ่นหอม กลีบแข็งไม่ร่วงง่าย เปรียบเหมือนผู้สูงอายุซึ่งเป็นผู้ทรงวิญญูคติที่คงคุณธรรมความดีงามไว้เป็นแบบอย่างแก่ลูกหลานตลอดไป นอกจากนั้นทางด้านพฤกษศาสตร์ ต้นไม้นี้ยังใช้เป็นยาบำรุงหัวใจได้อีกด้วย

องค์การบริหารส่วนจังหวัดเชียงราย ได้ตระหนักถึงความสำคัญของผู้สูงอายุ ซึ่งเป็นบุคคลที่มีคุณค่าควรได้รับการยกย่องในสังคม และเนื่องในวันสัปดาห์ผู้สูงอายุแห่งชาติ ประจำปี ๒๕๕๘ จึงได้จัดทำโครงการ “อบจ.เชียงราย สืบสานประเพณีไทยใส่ใจผู้สูงอายุ” ในวันที่ ๘ เมษายน ๒๕๕๘ ณ อาคารคชสาร ศูนย์บูรณาการการเรียนรู้และนันทนาการ (สนามกีฬากลาง) องค์การบริหารส่วนจังหวัดเชียงราย อำเภอเมือง จังหวัดเชียงราย โดยมีวัตถุประสงค์เพื่อกระตุ้นให้สังคมได้ตระหนักในคุณค่า และความสำคัญของผู้สูงอายุดีเด่นในเขตจังหวัดเชียงราย เพื่อเป็นแบบอย่างที่ดีในสังคมต่อไป ผลจากการติดตามและประเมินผล สรุปได้ดังนี้

#### ตอนที่ ๑ การวิเคราะห์ข้อมูลทั่วไปของผู้ตอบแบบสอบถาม

##### ตารางแสดงจำนวนร้อยละของผู้ตอบแบบสอบถามแบบจำแนกเพศ

เพศ	จำนวน	ร้อยละ
ชาย	๑๓๗	๖๕.๒
หญิง	๗๓	๓๔.๘
รวม	๒๑๐	๑๐๐

จากตารางแบบจำแนกเพศผู้ตอบแบบสอบถามส่วนใหญ่เป็นเพศชาย ๑๓๗ คิดเป็นร้อยละ ๖๕.๒ หญิง ๗๓ ราย คิดเป็นร้อยละ ๓๔.๘

ตารางแสดงจำนวนร้อยละของผู้ตอบแบบสอบถามแบบจำแนกตามอายุ

อายุ	จำนวน	ร้อยละ
ต่ำกว่า ๒๐ ปี	๑	๐.๕
๒๑ - ๓๐ ปี	๖	๒.๙
๓๑ - ๔๐ ปี	๔	๑.๙
๔๑ - ๕๐ ปี	๑๒	๕.๗
๕๑ - ๖๐ ปี	๕๐	๒๓.๘
มากกว่า ๖๐ ปี	๑๓๗	๖๕.๒
<b>รวม</b>	<b>๒๑๐</b>	<b>๑๐๐</b>

จากตารางแบบจำแนกตามอายุผู้ตอบแบบสอบถามส่วนใหญ่มีอายุมากกว่า ๖๐ ปี คิดเป็นร้อยละ ๖๕.๒ รองลงมามีอายุอยู่ระหว่าง ๕๑-๖๐ ปี คิดเป็นร้อยละ ๒๓.๘ และอายุระหว่าง ๔๑-๕๐ ปี คิดเป็นร้อยละ ๕.๗ ตามลำดับ

ตารางแสดงจำนวนร้อยละของผู้ตอบแบบสอบถามแบบจำแนกตามระดับการศึกษา

ระดับการศึกษา	จำนวน	ร้อยละ
ระดับประถมศึกษา	๑๐๒	๔๘
ระดับมัธยมต้น/หรือเทียบเท่า	๕๓	๒๕
ระดับมัธยมปลาย/หรือเทียบเท่า	๑๗	๘
ระดับอนุปริญญา/หรือเทียบเท่า	๑๐	๕
ระดับปริญญาตรี	๑๘	๙
ระดับปริญญาโทหรือสูงกว่า	๖	๓
อื่นๆ	๔	๒
<b>รวม</b>	<b>๒๑๐</b>	<b>๑๐๐</b>

จากตารางแบบจำแนกตามระดับการศึกษาผู้ตอบแบบสอบถามส่วนใหญ่มีการศึกษาระดับประถมศึกษา คิดเป็นร้อยละ ๔๘ รองลงมามีการศึกษาระดับมัธยมต้น/หรือเทียบเท่า คิดเป็นร้อยละ ๒๕ และการศึกษาระดับปริญญาตรี คิดเป็นร้อยละ ๙ ตามลำดับ

ตารางแสดงจำนวนร้อยละของผู้ตอบแบบสอบถามแบบจำแนกตามอาชีพ

อาชีพ	จำนวน	ร้อยละ
ข้าราชการการเมืองท้องถิ่น	๑๐	๕
เกษตรกร	๘๙	๔๒
ข้าราชการ	๑๑	๕
ประกอบธุรกิจส่วนตัว	๒๓	๑๑
พนักงานรัฐวิสาหกิจ/บริษัทเอกชน	๒	๑
พ่อบ้าน/แม่บ้าน	๔๒	๒๐
ลูกจ้าง/พนักงานจ้าง	๘	๔
รับจ้างทั่วไป	๑๖	๘
อื่นๆ ระบุ	๙	๔
<b>รวม</b>	<b>๒๑๐</b>	<b>๑๐๐</b>

จากตารางแบบจำแนกตามอาชีพผู้ตอบแบบสอบถามส่วนใหญ่มีอาชีพเกษตรกร คิดเป็นร้อยละ ๔๒ รองลงมาคืออาชีพพ่อบ้าน/แม่บ้าน คิดเป็นร้อยละ ๒๐ และอาชีพประกอบธุรกิจส่วนตัว คิดเป็นร้อยละ ๑๑ ตามลำดับ

ตารางแสดงจำนวนร้อยละของผู้ตอบแบบสอบถามแบบจำแนกตามภูมิลำเนา

ภูมิลำเนา	จำนวน	ร้อยละ
อำเภอเมืองเชียงราย	๔๔	๒๑
อำเภอเวียงเชียงรุ้ง	๒๘	๑๔
อำเภอพญาเม็งราย	๑๔	๗
อำเภอดอยหลวง	๕	๒
อำเภอเชียงของ	๑๒	๖
อำเภอแม่สาย	๓	๑
อำเภอเวียงชัย	๙	๔
อำเภอเทิง	๑๓	๖
อำเภอขุนตาล	๕	๒
อำเภอเวียงแก่น	๘	๔
อำเภอเชียงแสน	๖	๓
อำเภอแม่ฟ้าหลวง	๓	๑
อำเภอแม่จัน	๗	๓
อำเภอแม่ลาว	๖	๓
อำเภอแม่สรวย	๒๗	๑๓
อำเภอป่าแดด	๖	๓
อำเภอพาน	๑๒	๕
อำเภอเวียงป่าเป้า	๑	๑
อื่นๆ	๑	๑
<b>รวม</b>	<b>๒๑๐</b>	<b>๑๐๐</b>

จากตารางแบบจำแนกตามภูมิลำเนาผู้ตอบแบบสอบถามส่วนใหญ่มีภูมิลำเนาอยู่อำเภอเมืองเชียงราย คิดเป็นร้อยละ ๒๑ รองลงมาคือภูมิลำเนาอยู่อำเภอเวียงเชียงรุ้ง คิดเป็นร้อยละ ๑๔ และภูมิลำเนาอยู่อำเภอแม่สรวย คิดเป็นร้อยละ ๑๓ ตามลำดับ

ตอนที่ ๒ การวิเคราะห์ข้อมูลในการประเมินผลสัมฤทธิ์และการบรรลุวัตถุประสงค์ของโครงการ

ผลสัมฤทธิ์และการบรรลุวัตถุประสงค์ ของโครงการ	ความคิดเห็น					
	เห็นด้วย	ร้อยละ	ไม่เห็นด้วย	ร้อยละ	ไม่แน่ใจ	ร้อยละ
เพื่อเป็นการยกย่องเชิดชูเกียรติผู้สูงอายุในเขต จังหวัดเชียงราย	๑๘๑	๘๖.๒	๒๔	๑๑.๔	๕	๒.๔
เพื่อการระลึกถึงคุณงามความดีและคุณประโยชน์ ที่ผู้สูงอายุได้เคยปฏิบัติต่อประเทศชาติ สังคม และครอบครัวตลอดมา	๑๘๑	๘๖.๒	๒๒	๑๐.๕	๗	๓.๓
เพื่อเป็นการส่งเสริมการมีส่วนร่วมในกิจกรรม ขององค์การบริหารส่วนจังหวัดเชียงราย	๑๗๒	๘๑.๙	๓๐	๑๔.๓	๘	๓.๘
เพื่อส่งเสริมสืบสานวัฒนธรรมประเพณีผู้สูงอายุ	๑๗๗	๘๔.๓	๒๔	๑๑.๔	๙	๔.๓

จากตารางในภาพรวมผู้ตอบแบบสอบถามส่วนใหญ่เห็นด้วยกับวัตถุประสงค์ของโครงการ คิดเป็น ร้อยละ ๘๖.๒ ด้านการยกย่องเชิดชูเกียรติผู้สูงอายุในเขตจังหวัดเชียงรายและการระลึกถึงคุณงามความดีและคุณประโยชน์ที่ผู้สูงอายุได้เคยปฏิบัติต่อประเทศชาติ สังคม และครอบครัวตลอดมา รองลงมาด้านส่งเสริมสืบสานวัฒนธรรมประเพณีผู้สูงอายุ คิดเป็นร้อยละ ๘๔.๓ และด้านการส่งเสริมการมีส่วนร่วมในกิจกรรมขององค์การบริหารส่วนจังหวัดเชียงราย คิดเป็นร้อยละ ๘๑.๙

ตอนที่ ๓ การวิเคราะห์ความพึงพอใจของผู้เข้าร่วมงาน

ความพึงพอใจ	ค่าเฉลี่ย	ส่วนเบี่ยงเบน มาตรฐาน	แปลความหมาย
<b>ด้านกระบวนการ ขั้นตอนการจัดงาน</b>			
การประสานงานกลุ่มเป้าหมายและหน่วยงานที่เกี่ยวข้อง	๒.๔๒	๐.๖๐	มีความพึงพอใจมาก
พิธีการและการจัดกิจกรรม และระยะเวลาในการจัด กิจกรรม	๒.๔๐	๐.๖๐	มีความพึงพอใจมาก

ความพึงพอใจ	ค่าเฉลี่ย	ส่วนเบี่ยงเบนมาตรฐาน	แปลความหมาย
<b>ด้านกิจกรรมภายในงาน</b>			
พิธีทางศาสนาบายศรีสู่ขวัญผู้สูงอายุ	๒.๕๗	๐.๕๒	มีความพึงพอใจมาก
การปาฐกถาธรรม	๒.๕๔	๐.๕๐	มีความพึงพอใจมาก
กิจกรรมมอโบล่ผู้สูงอายุดีเด่น	๒.๕๙	๐.๕๑	มีความพึงพอใจมาก
พิธีรดน้ำดำหัวตัวแทนผู้สูงอายุแต่ละอำเภอ	๒.๖๑	๐.๔๙	มีความพึงพอใจมาก
การเสวนาเรื่องเกี่ยวกับผู้สูงอายุ	๒.๕๐	๐.๕๘	มีความพึงพอใจมาก
การแข่งขันกีฬา	๒.๓๕	๐.๗๒	มีความพึงพอใจมาก
การออกบูทนิทรรศการคลังปัญญาผู้สูงอายุ	๒.๕๘	๐.๕๔	มีความพึงพอใจมาก
<b>ด้านการให้บริการของเจ้าหน้าที่</b>			
ให้บริการด้วยความสุภาพ อ่อนโยนและไมตรีจิต มีความกระตือรือร้น	๒.๔๘	๐.๕๒	มีความพึงพอใจมาก
ความเหมาะสมของสถานที่จัดกิจกรรม	๒.๔๘	๐.๕๘	มีความพึงพอใจมาก

จากตารางผู้ตอบแบบสอบถามส่วนใหญ่มีระดับความพึงพอใจมาก ค่าเฉลี่ยเท่ากับ ๒.๖๑ เกี่ยวกับพิธีรดน้ำดำหัวตัวแทนผู้สูงอายุแต่ละอำเภอ รองลงมาคือ กิจกรรมมอโบล่ผู้สูงอายุดีเด่น ค่าเฉลี่ยเท่ากับ ๒.๕๙ และการออกบูทนิทรรศการคลังปัญญาผู้สูงอายุค่าเฉลี่ยเท่ากับ ๒.๕๘

#### ตอนที่ ๔ ปัญหา อุปสรรค และข้อเสนอแนะ

การประชาสัมพันธ์และการกระจายเสียงไม่ทั่วถึง ด้านนอกไม่ได้ยินและเห็นการถ่ายทอดเกี่ยวกับพิธีการที่จัดขึ้น ผู้ร่วมงานค่อนข้างมาก ควรติดตั้งโทรทัศน์สำหรับการถ่ายทอดโทรทัศน์เพิ่มให้เด่นที่ด้านนอกเพื่อให้ได้รับชมการถ่ายทอดอย่างทั่วถึง อากาศร้อน น้ำดื่มไม่เพียงพอและมีน้อยจุด การเดินทางมาลำบาก เพราะอยู่ต่างอำเภอและอำเภอที่อยู่ไกลบางคนไม่ได้ทานอาหารเช้า มีปัญหาอาหารกลางวันผู้สูงอายุ งบประมาณที่จัดสรรให้ล่าช้า อยากให้ปรับเวลาในการดำเนินรายการ ควรให้มีการจัดงานเป็นโซนๆ เพิ่มจุดบริการน้ำดื่ม ช่างเข้าน่าจัดให้มีข้าวต้มไว้ คอยบริการผู้ร่วมงานที่ต้องเดินทางมาเช้าๆ

## ยุทธศาสตร์ที่ ๕ การพัฒนาทรัพยากรธรรมชาติและสิ่งแวดล้อมให้ดำรงความสมบูรณ์และยั่งยืน

คณะกรรมการติดตามและประเมินผลแผนพัฒนาองค์การบริหารส่วนจังหวัดเชียงราย คัดเลือกโครงการในการออกตรวจติดตามและประเมินผลโครงการที่องค์การบริหารส่วนจังหวัดเชียงราย ดำเนินการเอง ด้านการพัฒนาทรัพยากรธรรมชาติและสิ่งแวดล้อมให้ดำรงความสมบูรณ์และยั่งยืน ประกอบด้วย

### ☆โครงการที่องค์การบริหารส่วนจังหวัดเชียงราย ดำเนินการเอง

#### ๑.โครงการเพิ่มศักยภาพงาน Green Office

ในปัจจุบันปัญหาด้านการจัดการขยะเป็นปัญหาที่สำคัญของประเทศไทย การเพิ่มขึ้นของจำนวนประชากรและรูปแบบพฤติกรรมกรบริโภค ส่งผลให้แนวโน้มทวีความรุนแรง และก่อให้เกิดผลกระทบต่อสังคมและสิ่งแวดล้อมเพิ่มมากขึ้นเรื่อยๆ การบริหารการจัดการขยะจึงเป็นสิ่งที่จำเป็นที่สุดในการที่จะช่วยกันรักษาและสร้างสิ่งแวดล้อมที่ดี และปัจจุบันการแก้ปัญหาและการจัดการขยะนั้นเป็นสิ่งที่ยากเรื่อยๆ เพราะพฤติกรรมกรทิ้งขยะนั้น เกิดจากความมั่งงายจนเกิดความเคยชิน จึงส่งผลกระทบต่อสิ่งแวดล้อมและปัญหาที่ตามมา เมื่อขยะเพิ่มจำนวนมากขึ้น จึงไม่มีพื้นที่ในการกำจัดขยะเพียงพอ และจังหวัดเชียงราย เป็นจังหวัดที่มีการเจริญเติบโตทางเศรษฐกิจอย่างรวดเร็ว ปัญหาการจัดการขยะในแต่ละพื้นที่ในจังหวัด จึงต้องรีบดำเนินการป้องกันและแก้ไขอย่างเร่งด่วน

องค์การบริหารส่วนจังหวัดเชียงราย มีภารกิจในการดูแลและป้องกันแก้ไขปัญหาหลากหลายต่างๆ ที่เกิดขึ้นอันจะส่งผลกระทบต่อสิ่งแวดล้อมของจังหวัดเชียงราย จึงได้กำหนดนโยบายด้านการจัดการสิ่งแวดล้อมอย่างยั่งยืนอย่างเป็นรูปธรรม โดยอาศัยหลักการ ๓ ข้อ คือ (Reduce) การลดการใช้ (Reuse) การใช้ซ้ำ (Recycle) การนำกลับมาใช้ใหม่ ตั้งแต่จุดเริ่มต้นของการเกิดขยะจนถึงการกำจัดขยะ โดยเริ่มการจัดการสิ่งแวดล้อมในสำนักงาน ข้าราชการ พนักงานจ้างขององค์การบริหารส่วนจังหวัดเชียงราย กองส่งเสริมคุณภาพชีวิต จึงได้จัดดำเนินการโครงการ Green Office ขึ้น

#### วัตถุประสงค์

๑. เพื่อศึกษาดูงานจากสถานที่ที่มีการบริหารจัดการขยะและสิ่งแวดล้อมที่ประสบผลสำเร็จ
๒. เพื่อให้ข้าราชการ พนักงาน ลูกจ้าง องค์การบริหารส่วนจังหวัดเชียงรายได้มีความรู้แลกเปลี่ยนความคิดเห็นซึ่งกันและกัน และประสบการณ์จริงจากการศึกษาดูงาน
๓. เพื่อให้ข้าราชการ พนักงาน ลูกจ้าง องค์การบริหารส่วนจังหวัดเชียงรายได้มีความรู้ในการบริหารจัดการขยะและสิ่งแวดล้อม และทราบถึงบทบาทหน้าที่ในการทำงานร่วมกัน

## ยุทธศาสตร์ที่ ๖ การพัฒนาด้านการบริหารการเมืองการปกครอง

คณะกรรมการติดตามและประเมินผลแผนพัฒนาองค์การบริหารส่วนจังหวัดเชียงราย คัดเลือกโครงการในการออกตรวจติดตามและประเมินผลโครงการที่องค์การบริหารส่วนจังหวัดเชียงราย ดำเนินการเองด้านการเมืองการบริหารการปกครอง ผลจากการติดตามและประเมินผล สรุปได้ดังนี้

### ☆ โครงการที่องค์การบริหารส่วนจังหวัดเชียงราย ดำเนินการเอง

#### โครงการวันท้องถิ่นไทย

ทางคณะรัฐมนตรีได้มีมติในวันที่ ๒๒ มิถุนายน ๒๕๕๓ กำหนดให้วันที่ ๑๘ มีนาคม ของทุกปี เป็น “วันท้องถิ่นไทย” เพื่อรำลึกถึงพระมหากรุณาธิคุณของพระบาทสมเด็จพระจุลจอมเกล้าเจ้าอยู่หัว รัชกาลที่ ๕ ที่ทรงพระกรุณาโปรดเกล้าฯ ให้ยกฐานะตำบลท่าฉลอมเป็น “สุขาภิบาลท่าฉลอม” หัวเมืองแห่งแรก ในวันที่ ๑๘ มีนาคม ๒๔๔๘ นับเป็นจุดเริ่มต้นของการกระจายอำนาจการปกครองและเป็นการถือกำเนิดของการปกครองส่วนท้องถิ่นครั้งแรกในประเทศไทย

องค์การบริหารส่วนจังหวัดเชียงราย ซึ่งเป็นองค์กรปกครองส่วนท้องถิ่นที่มีอำนาจหน้าที่รับผิดชอบการพัฒนาการบริการสาธารณะครอบคลุมเขตพื้นที่ทั้งจังหวัด โดยในการปฏิบัติหน้าที่ในภารกิจต่างๆจำเป็นต้องประสานการดำเนินการกับทุกภาคส่วน ตลอดจนต้องได้รับความร่วมมือกับองค์กรปกครองส่วนท้องถิ่นและประชาชนในพื้นที่ เพื่อบรรลุเป้าหมายให้เกิดประโยชน์สูงสุดแก่ประชาชน

ด้วยเหตุผลประกอบข้างต้น องค์การบริหารส่วนจังหวัดเชียงราย จึงได้จัดทำโครงการ “วันท้องถิ่นไทย” ประจำปี ๒๕๕๘ เพื่อให้เกิดการประสานงาน การแลกเปลี่ยนเรียนรู้ การพัฒนาท้องถิ่นขององค์กรปกครองส่วนท้องถิ่นในจังหวัดเชียงราย และเพื่อให้ประชาชนได้รับทราบผลการพัฒนาท้องถิ่นจังหวัดเชียงรายอย่างรอบด้าน ตลอดจนเป็นการเผยแพร่วัฒนธรรมการพัฒนาท้องถิ่นเป็นแนวทางในการพัฒนาท้องถิ่นแต่ละแห่งและสร้างความสัมพันธ์อันดีและความสามัคคีระหว่างองค์กรปกครองส่วนท้องถิ่นในจังหวัดต่อไป

#### วัตถุประสงค์

๑. เพื่อน้อมรำลึกถึงพระมหากรุณาธิคุณของพระบาทสมเด็จพระจุลจอมเกล้าเจ้าอยู่หัว รัชกาลที่ ๕ ที่ทรงโปรดเกล้าฯ ให้มีการปกครองส่วนท้องถิ่นในประเทศไทย
๒. เพื่อสร้างความสัมพันธ์อันดีและความสามัคคีระหว่างองค์กรปกครองส่วนท้องถิ่นในจังหวัด
๓. เพื่อให้ประชาชนทราบถึงบทบาท ภารกิจและผลงานขององค์กรปกครองส่วนท้องถิ่น
๔. เพื่อให้องค์กรปกครองส่วนท้องถิ่นในจังหวัดได้แสดงศักยภาพ ผลงานและกิจกรรมของหน่วยงาน พร้อมแลกเปลี่ยนเรียนรู้การบริหารการพัฒนาท้องถิ่นในจังหวัดเชียงราย

#### ตอนที่ ๑ การวิเคราะห์ข้อมูลทั่วไปของผู้ตอบแบบสอบถาม

##### ตารางแสดงจำนวนร้อยละของผู้ตอบแบบสอบถามแบบจำแนกเพศ

เพศ	จำนวน	ร้อยละ
ชาย	๑๕๑	๖๔.๕
หญิง	๘๓	๓๕.๕
รวม	๒๓๔	๑๐๐

จากตารางแบบจำแนกเพศผู้ตอบแบบสอบถามส่วนใหญ่เป็นเพศชาย ๑๕๑ คิดเป็นร้อยละ ๖๔.๕ หญิง ๘๓ ราย คิดเป็นร้อยละ ๓๕.๕

ตารางแสดงจำนวนร้อยละของผู้ตอบแบบสอบถามแบบจำแนกตามอายุ

อายุ	จำนวน	ร้อยละ
ต่ำกว่า ๒๐ ปี	๐	๐
๒๑ - ๓๐ ปี	๑๕	๖.๔
๓๑ - ๔๐ ปี	๖๔	๒๗.๔
๔๑ - ๕๐ ปี	๘๕	๓๖.๓
๕๑ - ๖๐ ปี	๖๒	๒๖.๕
มากกว่า ๖๐ ปี	๘	๓.๔
<b>รวม</b>	<b>๒๓๔</b>	<b>๑๐๐</b>

จากตารางแบบจำแนกตามอายุผู้ตอบแบบสอบถามส่วนใหญ่มีอายุต่ำกว่า ๔๑-๕๐ ปี คิดเป็นร้อยละ ๓๖.๓ รองลงมาคืออายุอยู่ระหว่าง ๓๑-๔๐ ปี คิดเป็นร้อยละ ๒๗.๔ และอายุระหว่าง ๕๑-๖๐ ปี คิดเป็นร้อยละ ๒๖.๕ ตามลำดับ

ตารางแสดงจำนวนร้อยละของผู้ตอบแบบสอบถามแบบจำแนกตามระดับการศึกษา

ระดับการศึกษา	จำนวน	ร้อยละ
ระดับประถมศึกษา	๒๓	๑๐
ระดับมัธยมต้น/หรือเทียบเท่า	๑๖	๗
ระดับมัธยมปลาย/หรือเทียบเท่า	๔๕	๑๙
ระดับอนุปริญญา/หรือเทียบเท่า	๑๐	๔
ระดับปริญญาตรี	๘๗	๓๗
ระดับปริญญาโทหรือสูงกว่า	๕๓	๒๓
อื่นๆ	๐	๐
<b>รวม</b>	<b>๒๓๔</b>	<b>๑๐๐</b>

จากตารางแบบจำแนกตามระดับการศึกษาผู้ตอบแบบสอบถามส่วนใหญ่มีการศึกษาระดับปริญญาตรี คิดเป็นร้อยละ ๓๗ รองลงมาคือมีการศึกษาระดับปริญญาโท คิดเป็นร้อยละ ๒๓ และมีการศึกษาระดับมัธยมปลาย/หรือเทียบเท่า คิดเป็นร้อยละ ๑๙ ตามลำดับ



ตารางแสดงจำนวนร้อยละของผู้ตอบแบบสอบถามแบบจำแนกตามอาชีพ

อาชีพ	จำนวน	ร้อยละ
ข้าราชการการเมืองท้องถิ่น	๙๕	๔๑
เกษตรกร	๒๓	๑๐
ข้าราชการ	๘๗	๓๗
ประกอบธุรกิจส่วนตัว	๖	๓
พนักงานรัฐวิสาหกิจ/บริษัทเอกชน	๔	๒
พ่อบ้าน/แม่บ้าน	๑	๐.๔
ลูกจ้าง/พนักงานจ้าง	๑๖	๗
รับจ้างทั่วไป	๑	๐.๔
อื่นๆ ระบุ	๑	๐.๔
<b>รวม</b>	<b>๒๓๔</b>	<b>๑๐๐</b>

จากตารางแบบจำแนกตามอาชีพผู้ตอบแบบสอบถามส่วนใหญ่มีอาชีพข้าราชการการเมืองท้องถิ่น คิดเป็นร้อยละ ๔๑ รองลงมามีอาชีพข้าราชการ คิดเป็นร้อยละ ๓๗ และอาชีพเกษตรกร คิดเป็นร้อยละ ๑๐ ตามลำดับ

ตารางแสดงจำนวนร้อยละของผู้ตอบแบบสอบถามแบบจำแนกตามภูมิลำเนา

ภูมิลำเนา	จำนวน	ร้อยละ
อำเภอเมืองเชียงราย	๔๙	๒๑
อำเภอเวียงเชียงรุ้ง	๑๖	๗
อำเภอพญาเม็งราย	๒๓	๑๐
อำเภอดอยหลวง	๑๒	๕
อำเภอเชียงของ	๒๖	๑๑
อำเภอแม่สาย	๗	๓
อำเภอเวียงชัย	๘	๓
อำเภอเทิง	๑๓	๕
อำเภอขุนตาล	๑๑	๕
อำเภอเวียงแก่น	๐	๐
อำเภอเชียงแสน	๐	๐
อำเภอแม่ฟ้าหลวง	๔	๒
อำเภอแม่จัน	๒๑	๙
อำเภอแม่ลาว	๖	๓
อำเภอแม่สรวย	๑๗	๗
อำเภอป่าแดด	๑๐	๔
อำเภอพาน	๐	๐

ภูมิสำเนา	จำนวน	ร้อยละ
อำเภอเวียงป่าเป้า	๗	๓
อื่นๆ	๔	๒
<b>รวม</b>	<b>๒๓๔</b>	<b>๑๐๐</b>

จากตารางผู้ตอบแบบสอบถามส่วนใหญ่มีภูมิลำเนาอยู่อำเภอเมืองเชียงราย คิดเป็นร้อยละ ๒๑ รองลงมามีภูมิลำเนาอยู่อำเภอเชียงของ คิดเป็นร้อยละ ๑๑ และภูมิลำเนาอยู่อำเภอพญาเม็งราย คิดเป็นร้อยละ ๑๐ ตามลำดับ

## ตอนที่ ๒ การวิเคราะห์ข้อมูลในการประเมินผลสัมฤทธิ์และการบรรลุวัตถุประสงค์ของโครงการ

ผลสัมฤทธิ์และการบรรลุวัตถุประสงค์ของโครงการ	ความคิดเห็น					
	เห็นด้วย	ร้อยละ	ไม่เห็นด้วย	ร้อยละ	ไม่แน่ใจ	ร้อยละ
เพื่อน้อมรำลึกถึงพระมหากรุณาธิคุณของพระบาทสมเด็จพระจุลจอมเกล้าเจ้าอยู่หัว รัชกาลที่ 5	๒๓๓	๙๙.๖	๐	๐	๑	๐.๔
เพื่อสร้างความสัมพันธ์อันดีและความสามัคคีระหว่างองค์กรปกครองส่วนท้องถิ่นในจังหวัด	๒๒๗	๙๗	๓	๑.๓	๔	๑.๗
เพื่อให้ประชาชนทราบถึงบทบาท ภารกิจ และผลงานขององค์กรปกครองส่วนท้องถิ่น	๒๒๖	๙๖.๖	๒	๐.๙	๖	๒.๖
เพื่อให้องค์กรปกครองส่วนท้องถิ่นในจังหวัดได้แสดงศักยภาพ ผลงานและกิจกรรมของหน่วยงานพร้อมแลกเปลี่ยนเรียนรู้การบริหารการพัฒนาท้องถิ่นในจังหวัดเชียงราย	๒๒๑	๙๔.๔	๘	๓.๔	๕	๒.๑

จากตารางในภาพรวมผู้ตอบแบบสอบถามส่วนใหญ่เห็นด้วยกับวัตถุประสงค์ของโครงการ คิดเป็นร้อยละ ๙๙.๖ ด้านการน้อมรำลึกถึงพระมหากรุณาธิคุณของพระบาทสมเด็จพระจุลจอมเกล้าเจ้าอยู่หัว รัชกาลที่ 5 รองลงมาด้านสร้างความสัมพันธ์อันดีและความสามัคคีระหว่างองค์กรปกครองส่วนท้องถิ่นในจังหวัด คิดเป็นร้อยละ ๙๗ และด้านการให้ประชาชนทราบถึงบทบาท ภารกิจและผลงานขององค์กรปกครองส่วนท้องถิ่น คิดเป็นร้อยละ ๙๖.๖

ตอนที่ ๓ การวิเคราะห์ความพึงพอใจของผู้เข้าร่วมงาน

ความพึงพอใจ	ค่าเฉลี่ย	ส่วนเบี่ยงเบน มาตรฐาน	แปลความหมาย
<b>ด้านกระบวนการ ขั้นตอนการจัดงาน</b> การประสานงานกลุ่มเป้าหมายและหน่วยงานที่เกี่ยวข้อง	๒.๕๑	๐.๕๒	มีความพึงพอใจมาก
พิธีการและการจัดกิจกรรม และระยะเวลาในการจัดกิจกรรม	๒.๕๖	๐.๕๑	มีความพึงพอใจมาก
<b>ด้านกิจกรรมภายในงาน</b> พิธีถวายเครื่องราชสักการะพระบาทสมเด็จพระจุลจอมเกล้าเจ้าอยู่หัว ร.5	๒.๗๗	๐.๔๓	มีความพึงพอใจมาก
การออกร้าน/จัดนิทรรศการขององค์กรปกครองส่วนท้องถิ่น	๒.๓๖	๐.๕๖	มีความพึงพอใจมาก
การบรรยายจากวิทยากรที่มาให้ความรู้	๒.๔๒	๐.๕๖	มีความพึงพอใจมาก
การให้บริการให้คำปรึกษาด้านกฎหมายกับประชาชนทั่วไป	๒.๓๒	๐.๖๐	มีความพึงพอใจมาก
<b>ด้านการให้บริการของเจ้าหน้าที่</b> ให้บริการด้วยความสุภาพ อ่อนโยนและไม่ตรีจิต มีความกระตือรือร้น	๒.๕๕	๐.๕๓	มีความพึงพอใจมาก
ความเหมาะสมของสถานที่จัดกิจกรรม	๒.๖๖	๐.๕๐	มีความพึงพอใจมาก

จากตารางผู้ตอบแบบสอบถามส่วนใหญ่มีระดับความพึงพอใจมาก ค่าเฉลี่ยเท่ากับ ๒.๗๗ ด้านกิจกรรมภายในงานคือพิธีถวายเครื่องราชสักการะพระบาทสมเด็จพระจุลจอมเกล้าเจ้าอยู่หัว ร.5 รองลงมา คือ ด้านการให้บริการของเจ้าหน้าที่คือความเหมาะสมของสถานที่จัดกิจกรรม ค่าเฉลี่ยเท่ากับ ๒.๖๖ และด้านกระบวนการ ขั้นตอนการจัดงานคือพิธีการและการจัดกิจกรรมและระยะเวลาในการจัดกิจกรรม ค่าเฉลี่ยเท่ากับ ๒.๕๖

## ตอนที่ ๔ ปัญหา อุปสรรค และข้อเสนอแนะ

การจัดงานและส่งหนังสือเร่งด่วนมากเกินไป ไม่มีเวลาในการเตรียมตัว ขาดการประสานงานที่ดี ขาดการประชาสัมพันธ์ ผู้ที่อยู่ไกลต้องออกเดินทางแต่เช้าทำให้ไม่รับประทานอาหารเช้า อาหารว่างที่จัดให้ไม่เพียงพอ สถานที่จอดรถไม่เพียงพอ สถานที่จัดงานไม่เพียงพอสำหรับผู้มาร่วมงานและ การจัดระบบวาง หรือที่นั่งผู้เข้าร่วมกิจกรรมไม่ชัดเจน

การจัดงานวันท้องถิ่นไทยควรเพิ่มการประชาสัมพันธ์ให้มาก การส่งหนังสือควรให้หน่วยงานมีเวลาในการเตรียมตัวโดยเฉพาะการจัดกิจกรรมออกบูท และควรแจ้งให้ อบต.ทุกแห่งเข้าร่วมกิจกรรมในการจัดบูท ควรเพิ่มการประสานงานที่ชัดเจนในเรื่องขั้นตอนพิธีการ การจัดวางและการจัดที่นั่งให้กับผู้เข้าร่วมกิจกรรมภายในงาน ควรจัดให้มีกิจกรรมเชื่อมความสัมพันธ์ที่หลากหลาย อาทิ เช่น จัดการแข่งขันกีฬานำเสนอนวัตกรรมผลงานของ อบต. ควรจัดอาหารว่างให้เพียงพอต่อผู้เข้าร่วมงาน และควรอุดหนุนงบประมาณให้ อบจ.ทุกปีที่จัดงาน