



แผนบริหารจัดการความเสี่ยงประจำปีงบประมาณ พ.ศ. ๒๕๖๖
ขององค์การบริหารส่วนจังหวัดเชียงราย

จัดทำโดย
คณะกรรมการบริหารจัดการความเสี่ยง
ขององค์การบริหารส่วนจังหวัดเชียงราย



ประกาศองค์การบริหารส่วนจังหวัดเชียงราย
เรื่อง แผนบริหารจัดการความเสี่ยงขององค์การบริหารส่วนจังหวัดเชียงราย
ประจำปีงบประมาณ พ.ศ. ๒๕๖๖

.....

ด้วยพระราชบัญญัติวินัยการเงินการคลังของรัฐ พ.ศ. ๒๕๖๑ มาตรา ๗๙ บัญญัติให้ หน่วยงานของรัฐจัดให้มีการตรวจสอบภายใน การควบคุมภายในและการบริหารจัดการความเสี่ยง โดยให้ถือปฏิบัติตามมาตรฐานและหลักเกณฑ์กระทรวงการคลังว่าด้วยมาตรฐานและหลักเกณฑ์ปฏิบัติการบริหารจัดการความเสี่ยง สำหรับหน่วยงานของรัฐ พ.ศ.๒๕๖๒

องค์การบริหารส่วนจังหวัดเชียงราย ได้ดำเนินการจัดทำแผนบริหารจัดการความเสี่ยงประจำปีงบประมาณ พ.ศ. ๒๕๖๖ เรียบร้อยแล้ว เพื่อให้การบริหารจัดการความเสี่ยงเป็นไปตามมาตรฐานที่กระทรวงการคลังกำหนด หน่วยงานสามารถดำเนินการให้บรรลุวัตถุประสงค์ รวมถึงเพิ่มศักยภาพและขีดความสามารถให้หน่วยงานของรัฐ ซึ่งหน่วยงานของรัฐต้องจัดให้มีการบริหารจัดการความเสี่ยงโดยประยุกต์ตามแนวทางการบริหารจัดการความเสี่ยงและมีการปรับให้เหมาะสมกับบริบทของระบบการบริหารราชการแผ่นดิน เพื่อให้หน่วยงานของรัฐใช้เป็นกรอบหรือแนวทางพื้นฐานในการกำหนดนโยบายการจัดทำแผนการบริหารจัดการความเสี่ยงและการติดตามประเมินผลรวมทั้งการรายงานผลเกี่ยวกับการบริหารจัดการความเสี่ยง อันจะก่อให้เกิดความเชื่อมั่นอย่างสมเหตุสมผลต่อผู้ที่เกี่ยวข้องทุกฝ่าย จึงประกาศแผนการบริหารจัดการความเสี่ยงประจำปีงบประมาณ พ.ศ. ๒๕๖๖ เพื่อเป็นเครื่องมือในการดำเนินงานบริหารจัดการความเสี่ยงขององค์การบริหารส่วนจังหวัดเชียงรายต่อไป

ประกาศ ณ วันที่ ๑๑ มกราคม พ.ศ. ๒๕๖๖

(นางอหิตาธร วันไชยธนวงศ์)

นายกองค์การบริหารส่วนจังหวัดเชียงราย

คำนำ

ตามพระราชบัญญัติวินัยการเงินการคลังของรัฐ พ.ศ. ๒๕๖๑ หมวด ๔ การบัญชี การรายงาน และการตรวจสอบ มาตรา ๗๙ บัญญัติให้หน่วยงานของรัฐจัดให้มีการบริหารจัดการ ความเสี่ยงโดยให้ถือปฏิบัติตามหลักเกณฑ์กระทรวงการคลังว่าด้วยมาตรฐานและหลักเกณฑ์ ปฏิบัติการบริหารจัดการความเสี่ยงสำหรับหน่วยงานของรัฐ พ.ศ. ๒๕๖๒ โดยประยุกต์ตามแนว ทางการบริหารความเสี่ยงสากล และมีการปรับให้เหมาะสมกับบริบทของระบบบริหารราชการแผ่นดิน เพื่อให้หน่วยงานของรัฐใช้เป็นกรอบหรือแนวทางพื้นฐานในการกำหนดนโยบายการจัดทำแผนการ บริหารจัดการความเสี่ยงและการติดตามประเมินผล รวมทั้งการรายงานผลเกี่ยวกับการบริหารจัดการ ความเสี่ยง คณะกรรมการบริหารจัดการความเสี่ยงขององค์การบริหารส่วนจังหวัดเชียงราย โดย ความเห็นชอบของผู้บริหารองค์การบริหารส่วนจังหวัดเชียงราย จึงกำหนดแผนการบริหารจัดการ ความเสี่ยงประจำปีงบประมาณ พ.ศ. ๒๕๖๖ (๑ ตุลาคม ๒๕๖๕ - ๓๐ กันยายน ๒๕๖๖) ไว้เป็น เครื่องมือในการกำกับการดำเนินงานด้านการป้องกันความเสี่ยงเพื่อมิให้เกิดความเสียหายแก่ทาง ราชการและผู้มีส่วนเกี่ยวข้องทุกระดับ และแผนบริหารจัดการความเสี่ยงนี้จะบรรลุวัตถุประสงค์ตาม ความคาดหวังได้ก็ต่อเมื่อได้มีการนำแผนไปสู่การปฏิบัติอย่างเป็นรูปธรรมของผู้บริหารและเจ้าหน้าที่ ผู้ปฏิบัติงานทุกสำนัก/กอง ที่จะให้ความร่วมมือในการนำไปดำเนินการต่อ และหวังเป็นอย่างยิ่งว่า แผนบริหารจัดการความเสี่ยงฉบับนี้จะเป็นประโยชน์แก่การปฏิบัติงานของบุคลากรที่เกี่ยวข้องทุก ระดับรวมทั้งเป็นประโยชน์ต่อการพัฒนางานเพื่อนำไปสู่การบรรลุเป้าหมายขององค์กรได้อย่างมี ประสิทธิภาพและประสิทธิผลต่อไป

คณะกรรมการบริหารจัดการความเสี่ยง
องค์การบริหารส่วนจังหวัดเชียงราย

สารบัญ

คำนำ	หน้า
บทที่ ๑ บทนำ	
๑.๑ หลักการเหตุผล	๑
๑.๒ วัตถุประสงค์	๑
๑.๓ นิยาม	๒
๑.๔ ประโยชน์	๓
บทที่ ๒ ข้อมูลพื้นฐานขององค์การบริหารส่วนจังหวัดเชียงราย	
๒.๑ วิสัยทัศน์	๔
๒.๒ ยุทธศาสตร์และกลยุทธ์การพัฒนาท้องถิ่น	๔-๕
๒.๓ จุดยืนทางยุทธศาสตร์	๕
๒.๔ โครงสร้างการบริหารจัดการความเสี่ยง	๖-๘
๒.๕ แผนภูมิโครงสร้าง	๙
บทที่ ๓ แผนการบริหารจัดการความเสี่ยง	
๓.๑ นโยบายการบริหารจัดการความเสี่ยง	๑๐
๓.๒ การดำเนินงานบริหารความเสี่ยงขององค์การบริหารส่วนจังหวัดเชียงราย	๑๐
๓.๓ การวิเคราะห์ความเสี่ยง	๑๑ - ๑๒
๓.๔ การประเมินความเสี่ยง	๑๓ - ๑๔
๓.๕ กระบวนการบริหารจัดการความเสี่ยง	๑๕ - ๑๖
๓.๖ แผนงาน/โครงการ/กิจกรรม ขององค์การบริหารส่วนจังหวัดเชียงราย	๑๗ - ๒๗
ภาคผนวก	
ปฏิทินการดำเนินการ	
คำสั่งคณะกรรมการบริหารจัดการความเสี่ยง	

บทที่ ๑ บทนำ

๑.๑ หลักการและเหตุผล

ตามพระราชบัญญัติระเบียบบริหารราชการแผ่นดิน พ.ศ. ๒๕๔๕ มาตรา ๓/๑ “การบริหารราชการต้องเป็นไป เพื่อประโยชน์สุขของประชาชน เกิดผลสัมฤทธิ์ต่อภารกิจของรัฐ ความมีประสิทธิภาพในเชิงภารกิจแห่งรัฐ การลดขั้นตอนการปฏิบัติงาน การกระจายภารกิจและทรัพยากร ให้แก่ท้องถิ่น การกระจายอำนาจ การตัดสินใจ การอำนวยความสะดวก และการตอบสนองความต้องการ ของประชาชน ทั้งนี้โดยมีผู้รับผิดชอบต่อผลของงาน” ในการปฏิบัติหน้าที่ของส่วนราชการ ต้องใช้วิธีการบริหาร กิจการบ้านเมืองที่ดี (พระราชกฤษฎีกาว่าด้วยหลักเกณฑ์และวิธีการบริหารบ้านเมืองที่ดี พ.ศ. ๒๕๔๖) โดยเฉพาะอย่างยิ่งให้คำนึงถึงความรับผิดชอบของผู้ปฏิบัติงาน การมีส่วนร่วมของประชาชน การเปิดเผยข้อมูล การติดตาม ตรวจสอบและประเมินผลการปฏิบัติงาน ทั้งนี้ตามความเหมาะสมของแต่ละภารกิจ” การบริหารความเสี่ยงในภาครัฐจึงเป็นส่วนหนึ่งของความรับผิดชอบต่อภาครัฐ (Public Accountability) ที่มีต่อประชาชนและทรัพย์สินของประเทศ อันจะนำมาซึ่งการบริหารกิจการบ้านเมืองที่ดี (Good Governance) จาก พ.ร.บ. ระเบียบบริหารราชการแผ่นดินข้างต้น ทำให้ภาครัฐในปัจจุบันจำเป็นต้อง บริหารราชการแบบมีส่วนร่วมของประชาชนมากขึ้นกว่าเดิมและต้องเปิดเผยข้อมูลในการปฏิบัติราชการ ประชาชนสามารถตรวจสอบและประเมินผลการปฏิบัติงานได้ ดังนั้น การบริหารความเสี่ยงจึงมีส่วนอย่างยิ่ง ในการป้องกันกรณีไม่ได้รับการยอมรับจากภาคประชาชน และป้องกันความเสียหายที่อาจเกิดขึ้นในอนาคต ตามพระราชบัญญัติวินัยการเงินการคลังของรัฐ พ.ศ. ๒๕๖๑ หมวด ๔ การบัญชี การรายงาน และการตรวจสอบ มาตรา ๗๙ บัญญัติให้หน่วยงานของรัฐจัดให้มีการตรวจสอบภายใน การควบคุมภายในและการบริหารจัดการความเสี่ยงโดยให้ถือปฏิบัติตามหลักเกณฑ์กระทรวงการคลังกำหนด ซึ่งการบริหารจัดการความเสี่ยงเป็นกระบวนการที่ใช้ในการบริหารจัดการเหตุการณ์ที่อาจเกิดขึ้นและส่งผลกระทบต่อหน่วยงานของรัฐ เพื่อให้หน่วยงานของรัฐสามารถดำเนินการให้บรรลุวัตถุประสงค์ รวมถึงเพิ่มศักยภาพและขีดความสามารถให้หน่วยงานของรัฐ โดยถือปฏิบัติตามหลักเกณฑ์กระทรวงการคลัง ว่าด้วยมาตรฐานและหลักเกณฑ์ปฏิบัติการบริหารจัดการความเสี่ยงของหน่วยงานของรัฐ พ.ศ.๒๕๖๒ องค์การบริหารส่วนจังหวัดเชียงราย จึงได้จัดทำแผนการบริหารจัดการความเสี่ยง ประจำปีงบประมาณ พ.ศ. ๒๕๖๖ ขึ้น เพื่อใช้เป็นแนวทางในการดำเนินงานด้านการบริหารความเสี่ยงเพื่อบริหารจัดการเหตุการณ์ที่อาจเกิดขึ้นหรือส่งผลกระทบต่อนโยบาย ยุทธศาสตร์ เป้าหมาย โครงการ กิจกรรม และการดำเนินการต่าง ๆ ให้องค์กรสามารถดำเนินการได้ตามวัตถุประสงค์อย่างมีประสิทธิภาพ ต่อไป

๑.๒ วัตถุประสงค์

๑. เพื่อให้องค์การบริหารส่วนจังหวัดเชียงราย มีแผนบริหารจัดการความเสี่ยงสำหรับบริหารจัดการความเสี่ยงที่อาจเกิดขึ้นในอนาคต รวมถึงสถานการณ์ต่างๆ ที่จะส่งผลกระทบต่อการทำงานขององค์การบริหารส่วนจังหวัดเชียงราย และมีการปฏิบัติตามกระบวนการบริหารความเสี่ยงอย่างเป็นระบบและต่อเนื่อง

๒. เพื่อลดโอกาสและผลกระทบที่อาจเกิดขึ้นต่อการดำเนินงานที่ส่งผลกระทบต่อวัตถุประสงค์และเป้าหมายของโครงการ

๓. เพื่อเป็นเครื่องมือในการสื่อสารและสร้างความเข้าใจตลอดจนเชื่อมโยงการบริหารจัดการความเสี่ยงกับกลยุทธ์

๑.๓ นิยามความหมายและคำจำกัดความของการบริหารจัดการความเสี่ยง

การบริหารความเสี่ยง หมายถึง กระบวนการบริหารปัจจัยและควบคุมกิจกรรมอย่างเป็นระบบในการระบุ ความเสี่ยง การวิเคราะห์ความเสี่ยง การจัดลำดับความเสี่ยง ประเมินกิจกรรมควบคุมภายในหรือการจัดการ ที่มีอยู่ และการกำหนดมาตรการในการวางแผนบริหารความเสี่ยงเพื่อให้ระดับความเสี่ยงและผลกระทบลดลงให้อยู่ในระดับที่ยอมรับได้โดยคำนึงถึงการบรรลุเป้าหมาย/วัตถุประสงค์ตามภารกิจ

ความเสี่ยง หมายถึง เหตุการณ์/การกระทำใดๆ ที่อาจเกิดขึ้นภายใต้สถานการณ์ที่ไม่แน่นอนและจะส่งผลกระทบต่อหรือสร้างความเสียหาย (ทั้งที่เป็นตัวเงินและไม่เป็นตัวเงิน) หรือก่อให้เกิดความล้มเหลวหรือลดโอกาสที่จะบรรลุเป้าหมายตามภารกิจหลักที่กำหนด

การระบุความเสี่ยง หมายถึง การระบุปัจจัยเสี่ยง/สาเหตุของความเสี่ยงที่มีผลกระทบต่อเป้าหมาย/วัตถุประสงค์ตามภารกิจ โดยพิจารณาจากแหล่งที่มาของความเสี่ยง ทั้งจากปัจจัยภายในและภายนอก องค์กรทุกด้าน เช่น ด้านการดำเนินงาน ด้านการเงิน ด้านกฎหมาย เป็นต้น

การวิเคราะห์และประเมินความเสี่ยง หมายถึง การวิเคราะห์หาสาเหตุ/ปัจจัย และผลกระทบ ของความเสี่ยง โดยประเมินจากโอกาสที่จะเกิดความเสี่ยงและผลกระทบของความเสี่ยง (ความรุนแรง/ความเสียหาย ทั้งที่เป็นตัวเงินและไม่เป็นตัวเงิน) โดยอาจพิจารณาถึงผลกระทบทางด้านชื่อเสียงขององค์กร ด้านผู้รับบริการ ด้านบุคลากร ด้านเวลา ด้านความสำเร็จของงาน/กิจกรรม/โครงการ เพื่อจัดลำดับความสำคัญของความเสี่ยง ว่าอยู่ในระดับใด

ระดับความเสี่ยง หมายถึง ค่าของความเสี่ยงที่ได้จากการประเมินโอกาสและผลกระทบของแต่ละปัจจัยเสี่ยง

ลำดับความเสี่ยง หมายถึง ค่าของความเสี่ยงที่ได้จากการประเมินโอกาสและผลกระทบของแต่ละปัจจัยเสี่ยง มาจัดลำดับความสำคัญ เพื่อนำมาจัดทำแผนการจัดการความเสี่ยง

ความเสี่ยงที่ยอมรับได้ หมายถึง ความเสี่ยงที่ยอมรับให้มีความเสี่ยงได้เพราะต้นทุนการจัดการ ความเสี่ยงสูงอาจไม่คุ้มกับผลประโยชน์ที่อาจเกิดขึ้น หรือเป็นความเสี่ยงที่มีสาเหตุจากปัจจัยภายนอก ที่อยู่เหนือ การควบคุม และไม่อาจเลือกใช้วิธีอื่นได้

ความเสี่ยงที่เหลืออยู่ หมายถึง ความเสี่ยงที่ยังคงเหลืออยู่ภายหลังจากที่ได้มีการจัดวาง กิจกรรมควบคุมภายในและการจัดการความเสี่ยงแล้ว

แผนบริหารความเสี่ยง หมายถึง แผนที่ส่วนราชการกำหนดขึ้นเพื่อใช้ในการกำหนดระบบ การบริหาร ปัจจัยและควบคุมกิจกรรม รวมทั้งกระบวนการดำเนินการต่างๆโดยลดมูลเหตุของแต่ละโอกาสที่จะทำให้เกิด ความเสียหาย เพื่อให้ระดับของความเสี่ยงและผลกระทบที่จะเกิดขึ้นในอนาคตอยู่ในระดับที่สามารถยอมรับได้ ประเมินได้ควบคุมได้และตรวจสอบได้อย่างมีระบบ

ความเสี่ยงโครงการ หมายถึง ความไม่แน่นอนของเหตุการณ์ที่หากเกิดขึ้นจะส่งผลกระทบต่อ การบรรลุตามเป้าประสงค์ของโครงการ

การบริหารความเสี่ยงโครงการ หมายถึง กระบวนการบริหารงานโครงการที่มีระบบและขั้นตอน ของการ ระบุความเสี่ยงการประเมินความเสี่ยง การวางแผนความเสี่ยง และการติดตามความเสี่ยง ในการสนับสนุน การวางแผนและการดำเนินโครงการให้คำนึงถึงความเสี่ยงและแนวทางการบริหารความเสี่ยงได้อย่างเป็นระบบ เหมาะสมกับทรัพยากรที่องค์กรมีและส่งผลให้โครงการนั้นสามารถดำเนินงานได้อย่างต่อเนื่องและบรรลุผล ตามเป้าประสงค์ที่ได้วางไว้

๑.๕ ประโยชน์ของการจัดทำแผนบริหารความเสี่ยง

๑. หน่วยงานสามารถบรรลุเป้าหมายในการลดปัญหา อุปสรรค หรือสิ่งที่ไม่คาดหมายว่าจะเกิดขึ้นและป้องกันความเสียหายต่อทรัพยากรโดยรวมขององค์กรได้
๒. เป็นเครื่องมือสำคัญในการบริหารงานและจัดสรรทรัพยากรเป็นไปอย่างเหมาะสม สร้างคุณค่าให้การทำงานที่มีประสิทธิภาพทำให้การดำเนินการขององค์กรบรรลุตามวัตถุประสงค์ที่ได้วางไว้
๓. องค์กรปฏิบัติงานได้ตาม นโยบาย ยุทธศาสตร์ กลยุทธ์ โครงการ กิจกรรม ได้อย่างมีประสิทธิภาพ
๔. เพื่อให้การบริหารงานขององค์การบริหารส่วนจังหวัดเชียงราย มีประสิทธิภาพ ประสิทธิผลและเกิดประโยชน์สุขแก่ประชาชน เกิดผลสัมฤทธิ์ต่อภารกิจของรัฐ

บทที่ ๒

ข้อมูลพื้นฐานขององค์การบริหารส่วนจังหวัดเชียงราย

๒.๑. วิสัยทัศน์

“เชียงรายเมืองสุขภาพดี วิถีน่าыл ประชาชนมีความสุขอย่างยั่งยืน”

๒.๒ ยุทธศาสตร์การพัฒนาท้องถิ่น (พ.ศ. ๒๕๖๖ – ๒๕๗๐) และกลยุทธ์ในการพัฒนาท้องถิ่น

ยุทธศาสตร์ที่ ๑ การสร้างมูลค่าเพิ่มด้านการท่องเที่ยวเชิงสร้างสรรค์โดยดำรงฐานวัฒนธรรมล้านนา

กลยุทธ์ ๑.๑ ส่งเสริมและพัฒนาแหล่งท่องเที่ยวเชิงวัฒนธรรม เชิงนิเวศและเชิงสุขภาพ ให้เชียงรายเที่ยวได้ทั้งปี มีดีทุกเดือน

กลยุทธ์ ๑.๒ พัฒนาระบบขนส่งสาธารณะเพื่อการท่องเที่ยว

กลยุทธ์ ๑.๓ ส่งเสริมและพัฒนาการท่องเที่ยว วิถีชีวิต และอัตลักษณ์ของคนในชุมชน

กลยุทธ์ ๑.๔ ส่งเสริม อนุรักษ์ ด้านศาสนา กลุ่มชาติพันธุ์ และเผยแพร่ศิลปวัฒนธรรมประเพณี

กลยุทธ์ ๑.๕ การส่งเสริมและพัฒนาทักษะภาษาสู่การค้า (อังกฤษ จีน และเมียนมาร์)

กลยุทธ์ ๑.๖ ลดอัตราการว่างงาน และเพิ่มทักษะพัฒนาอาชีพ

กลยุทธ์ ๑.๗ พัฒนาศักยภาพบุคลากรเครือข่ายการท่องเที่ยว

กลยุทธ์ ๑.๘ พัฒนากิจกรรรมและการตลาดเพื่อส่งเสริมการท่องเที่ยวเชิงสร้างสรรค์

ยุทธศาสตร์ที่ ๒ การส่งเสริมการผลิตและพัฒนานวัตกรรมเพื่อยกระดับสินค้าเกษตรเชิงสร้างสรรค์ ภายใต้แนวทางการพัฒนาที่ยั่งยืน (Sustainable Development Goals : SDGs)

กลยุทธ์ ๒.๑ ส่งเสริมเกษตรกรในการสร้างผลผลิตที่เป็นอัตลักษณ์ของท้องถิ่น

กลยุทธ์ ๒.๒ ส่งเสริมและพัฒนาอาชีพและการตลาดเพื่อเพิ่มศักยภาพผลิตภัณฑ์ท้องถิ่นให้ได้มาตรฐาน

กลยุทธ์ ๒.๓ ส่งเสริมกระบวนการผลิตสินค้าทางการเกษตรและยกระดับผลิตภัณฑ์ชุมชนให้ได้มาตรฐานสากล

กลยุทธ์ ๒.๔ สร้างศูนย์กลางการผลิต จ าหน่าย และการกระจายสินค้าทางการเกษตรและผลิตภัณฑ์ชุมชน

กลยุทธ์ ๒.๕ ส่งเสริมการใช้นวัตกรรมเพื่อสร้างมูลค่าเพิ่มผลผลิตทางการเกษตรเชิงสร้างสรรค์

ยุทธศาสตร์ที่ ๓ การพัฒนาเศรษฐกิจสร้างสรรค์ด้านการค้า การลงทุน การบริการ และโลจิสติกส์

กลยุทธ์ ๓.๑ พัฒนาระบบโลจิสติกส์ให้ได้มาตรฐาน

กลยุทธ์ ๓.๒ พัฒนาระบบโครงสร้างพื้นฐาน เพื่อรองรับการค้า การลงทุน การบริการ

กลยุทธ์ ๓.๓ ส่งเสริมและพัฒนาการขับเคลื่อนเศรษฐกิจชายแดน

กลยุทธ์ ๓.๔ ส่งเสริมพัฒนาและเตรียมความพร้อมผู้ประกอบการ

กลยุทธ์ ๓.๕ พัฒนางานด้านผังเมือง งานวิศวกรรมจราจร

ยุทธศาสตร์ที่ ๔ การจัดการทรัพยากรธรรมชาติ และสิ่งแวดล้อมให้ดำรงความสมบูรณ์ และยั่งยืน

กลยุทธ์ ๔.๑ เพิ่มประสิทธิภาพบริหารจัดการทรัพยากรน้ำ ขยะมูลฝอย หมอกควันไฟป่า

กลยุทธ์ ๔.๒ ส่งเสริมการอนุรักษ์ทรัพยากรธรรมชาติและสิ่งแวดล้อม

กลยุทธ์ ๔.๓ ส่งเสริมการใช้พลังงานทางเลือกและพลังงานทดแทน

กลยุทธ์ ๔.๔ เพิ่มจำนวนพื้นที่สีเขียว ปลูกป่าชุมชน และรักษาระบบนิเวศ

ยุทธศาสตร์ที่ ๕ การพัฒนาคุณภาพชีวิตและความมั่นคงเพื่อส่งเสริมสังคมสร้างสรรค์และธรรมาภิบาล

กลยุทธ์ ๕.๑ ส่งเสริมและสนับสนุนการจัดการศึกษาเพื่อคุณภาพตามระดับ การศึกษาเพื่อการพัฒนาตนเองและการศึกษาเพื่อการเรียนรู้ตลอดชีวิต

กลยุทธ์ ๕.๒ ส่งเสริมและพัฒนาการจัดการศึกษาโรงเรียนประชาคมอาเซียนในเขตพัฒนาเศรษฐกิจชายแดน

กลยุทธ์ ๕.๓ ส่งเสริมและพัฒนาการเล่นกีฬาและออกกำลังกายแบบมีส่วนร่วม

กลยุทธ์ ๕.๔ การส่งเสริมเครือข่ายการศึกษาแบบบูรณาการ

กลยุทธ์ ๕.๕ ส่งเสริม อนุรักษ์และเผยแพร่ศิลปะ วัฒนธรรม ประเพณี ภูมิปัญญาท้องถิ่นและวิถีถิ่นร่วมสมัย

กลยุทธ์ ๕.๖ ส่งเสริมและสนับสนุนการพัฒนาระบบบริการสาธารณสุข

กลยุทธ์ ๕.๗ ส่งเสริมและพัฒนาสุขภาพที่ดีของประชาชน

กลยุทธ์ ๕.๘ ส่งเสริมและพัฒนาอาชีพให้กับประชาชน ผู้สูงอายุ ผู้พิการ และผู้ด้อยโอกาส

กลยุทธ์ ๕.๙ พัฒนาคุณภาพชีวิตเด็ก เยาวชน สตรี ผู้สูงอายุ ผู้พิการ และผู้ด้อยโอกาส

กลยุทธ์ ๕.๑๐ การป้องกันและแก้ไขปัญหาเสพติด

กลยุทธ์ ๕.๑๑ รณรงค์ส่งเสริมการป้องกันและแก้ไขปัญหาเสพติด

กลยุทธ์ ๕.๑๒ การป้องกัน ฟื้นฟู และบรรเทาสาธารณภัย

กลยุทธ์ ๕.๑๓ ปรับเปลี่ยนการบริหารจัดการที่มีประสิทธิภาพรองรับการเปลี่ยนแปลงและเอื้อต่อการพัฒนา

กลยุทธ์ ๕.๑๔ พัฒนาคูณภาพการให้บริการที่ตอบโจทย์ สะดวกและปลอดภัย

กลยุทธ์ ๕.๑๕ เพิ่มขีดความสามารถของบุคลากรทุกประเภทในการปฏิบัติงานที่มุ่งผลสัมฤทธิ์

๒.๓ จุดยืนทางยุทธศาสตร์

องค์การบริหารส่วนจังหวัดเชียงราย ได้กำหนดจุดยืนทางยุทธศาสตร์ (Positioning) ในการเป็นองค์กรปกครองส่วนท้องถิ่นหลักในการขับเคลื่อน ยุทธศาสตร์การพัฒนาเศรษฐกิจสร้างสรรค์ด้านการค้า การลงทุน การบริการ และโลจิสติกส์ เพื่อสนับสนุนยุทธศาสตร์การพัฒนาจังหวัดเชียงรายให้มีระบบคมนาคมขนส่งที่ได้ มาตรฐาน โดยเฉพาะเส้นทางสายรองที่ใช้ในการขนส่งผลผลิตทางการเกษตรที่จะมีปริมาณเพิ่มขึ้นในอนาคต ยุทธศาสตร์การจัดการทรัพยากรธรรมชาติ และสิ่งแวดล้อมให้ดำรงความสมบูรณ์ และยั่งยืน เพื่อเพิ่มประสิทธิภาพในการบริหารจัดการทรัพยากรน้ำและระบบบริหารจัดการน้ำที่ดีให้มีน้ำเพียงพอกับความต้องการของภาคการเกษตร และยุทธศาสตร์การสร้างมูลค่าเพิ่มด้านการท่องเที่ยวเชิงสร้างสรรค์โดยดำรงฐานวัฒนธรรมล้านนา โดยพัฒนาและปรับปรุงแหล่งท่องเที่ยวสวนไม้ดอกให้เป็นแหล่งท่องเที่ยวที่ได้มาตรฐานและเป็นที่ยุ่จักทั้งระดับภาคและระดับประเทศและปรับปรุงให้เป็นศูนย์ศึกษาศิลปวัฒนธรรมชนเผ่าในพื้นที่จังหวัดเชียงราย เพื่อการอนุรักษ์ประเพณีและวัฒนธรรมล้านนาของชาวเชียงรายให้คงอยู่สืบไปชั่วลูกหลานและส่งเสริมอัตลักษณ์ประเพณีและวัฒนธรรมที่โดดเด่นของจังหวัดเชียงรายให้เป็นที่รู้จักทั่วโลก พร้อมทั้งปรับปรุงให้เป็นสวนสาธารณะที่สวยงามสามารถออกกำลังกายได้ เป็นพื้นที่สีเขียวเพื่อยกระดับคุณภาพชีวิตให้กับประชาชน

๒.๔ โครงสร้างการบริหารจัดการความเสี่ยงขององค์การบริหารส่วนจังหวัดเชียงราย

เพื่อให้การบริหารความเสี่ยงขององค์การบริหารส่วนจังหวัดเชียงราย สามารถนำไปปฏิบัติได้อย่างมีประสิทธิภาพและเกิดประสิทธิผล จึงได้แต่งตั้งคณะกรรมการบริหารจัดการความเสี่ยงขององค์การบริหารส่วนจังหวัดเชียงราย ประกอบด้วย

๑.) คณะกรรมการบริหารจัดการความเสี่ยง มีองค์ประกอบและอำนาจหน้าที่ ดังนี้

- | | |
|---|-------------------|
| ๑. นายองค์การบริหารส่วนจังหวัดเชียงราย | ประธานกรรมการ |
| ๒. รองนายองค์การบริหารส่วนจังหวัดเชียงรายที่กำกับดูแล
กองยุทธศาสตร์และงบประมาณ | กรรมการ |
| ๓. ปลัดองค์การบริหารส่วนจังหวัดเชียงราย | กรรมการ |
| ๒. รองปลัดองค์การบริหารส่วนจังหวัดเชียงรายทุกท่าน | กรรมการ |
| ๓. หัวหน้าสำนักปลัด/ผู้อำนวยการสำนัก/ผู้อำนวยการกองทุกกอง | กรรมการ |
| ๔. ผู้อำนวยการโรงเรียน อบจ.เชียงราย | กรรมการ |
| ๕. หัวหน้าฝ่ายวิเคราะห์นโยบายและแผน | กรรมการ/เลขานุการ |
| ๖. นักวิเคราะห์นโยบายและแผนที่ได้รับมอบหมาย | ผู้ช่วยเลขานุการ |

มีอำนาจหน้าที่ ดังนี้

- กำหนดนโยบาย วิธีการและแนวทางการดำเนินการบริหารจัดการความเสี่ยงขององค์การบริหารส่วนจังหวัดเชียงราย
- กำกับดูแลให้มีการวิเคราะห์ความเสี่ยงและการประเมินผลกระทบของความเสี่ยงที่อาจเกิดขึ้นและหาวิธีการที่เหมาะสมในการจัดการความเสี่ยง
- จัดทำแผนบริหารจัดการความเสี่ยงขององค์การบริหารส่วนจังหวัดเชียงราย
- ติดตามและประเมินผลการดำเนินงานตามแผนการบริหารจัดการความเสี่ยงขององค์การบริหารส่วนจังหวัดเชียงราย
- รายงานผลการดำเนินงานตามแผนการบริหารจัดการความเสี่ยงขององค์การบริหารส่วนจังหวัดเชียงราย และเสนอต่อนายองค์การบริหารส่วนจังหวัดเชียงราย
- พิจารณาทบทวนแผนการบริหารจัดการความเสี่ยงให้สอดคล้องเหมาะสมอย่างสม่ำเสมอ
- แต่งตั้งคณะทำงาน เพื่อดำเนินการในเรื่องที่คณะกรรมการเห็นสมควร
- ปฏิบัติงานอื่น ๆ ตามที่ได้รับมอบหมาย

๒.) คณะทำงานบริหารจัดการความเสี่ยง มีองค์ประกอบและหน้าที่ ดังนี้

- | | |
|--|--|
| ๑. ผู้อำนวยการกองยุทธศาสตร์และงบประมาณ | ประธานคณะทำงาน |
| ๒. นายศุภกร รุ่งคมชาญ | นักจัดการงานทั่วไปปฏิบัติการ คณะทำงาน
(สำนักปลัดฯ) |
| ๓. นางสาวกัญสุชญา วงศ์ดาว | นักวิเคราะห์นโยบายและแผน ข้าราชการ คณะทำงาน
(สำนักช่าง) |

- | | |
|------------------------------------|--|
| ๔. นายเอกสิทธิ์ สวัสดิ์นที | นักวิเคราะห์นโยบายและแผน ชำนาญการ คณะทำงาน
(สำนักการศึกษา ศาสนาและวัฒนธรรม) |
| ๕. นางสาววิภา แสนชัย | นักจัดการงานทั่วไป ชำนาญการ คณะทำงาน
(สำนักเลขานุการ อบจ.) |
| ๖. นางณัฐราภรณ์ ศรีสุคนธ์ | นักวิชาการเงินและบัญชี ชำนาญการ คณะทำงาน
(กองคลัง) |
| ๗. นางสาวสุทธาสินี ทีฆายุ | นักวิชาการคลังปฏิบัติการ
(กองคลัง) |
| ๘. นางสาวอัมพวา ไชยเหล็ก | นักจัดการงานทั่วไป ชำนาญการ คณะทำงาน
(กองสวัสดิการและสังคม) |
| ๙. นางณัฐมน จันทร์หลวง | เจ้าพนักงานธุรการ ชำนาญงาน คณะทำงาน
(กองป้องกันและบรรเทาสาธารณภัย) |
| ๑๐. นางปรีณดา แดงจันทร์ตา | นักทรัพยากรบุคคล ชำนาญการ คณะทำงาน
(กองการเจ้าหน้าที่) |
| ๑๑. นางสาวณัฐพร นวลตา | นักวิชาการพัสดุ ปฏิบัติการ คณะทำงาน
(กองพัสดุและทรัพย์สิน) |
| ๑๒. นางสาวเยาวิจิตร จรรย์เศรษฐพงษ์ | นักวิชาการพัสดุ ปฏิบัติการ คณะทำงาน
(กองพัสดุและทรัพย์สิน) |
| ๑๓. นางสาวกุลภัสสร แก้วศรี | ครูชำนาญการพิเศษ คณะทำงาน
(โรงเรียนองค์การบริหารส่วนจังหวัดเชียงราย) |
| ๑๔. นางชนกภุษา ชินรัตน์ | หัวหน้าฝ่ายส่งเสริมสุขภาพ คณะทำงาน
(กองสาธารณสุข) |
| ๑๕. นางสาวกัลยาภัสร์ รัตสุวรรณ | นักจัดการงานทั่วไป ชำนาญการ คณะทำงาน
(กองการท่องเที่ยวและกีฬา) |
| ๑๓. นางสาวประภาพรพรรณ พลเยี่ยม | หัวหน้าฝ่ายวิเคราะห์นโยบายและแผน เลขาคณะทำงาน |
| ๑๔. นางวรรณิ์ สมสุข | นักวิเคราะห์นโยบายและแผน ชำนาญการ ผู้ช่วยเลขาคณะทำงาน |
| ๑๔. นางสาวพนิดา จิณะสิทธิ์ | ผู้ช่วยเจ้าพนักงานธุรการ ผู้ช่วยเลขาคณะทำงาน |

มีหน้าที่ความรับผิดชอบ ดังนี้

๑. รวบรวมข้อมูลของ สำนัก/กอง นำมาวิเคราะห์ความเสี่ยงและการประเมินผลกระทบของความเสี่ยงที่อาจเกิดขึ้นและหาวิธีการที่เหมาะสมในการจัดการความเสี่ยง

๒. จัดทำร่างแผนบริหารความเสี่ยงขององค์การบริหารส่วนจังหวัดเชียงราย เสนอต่อคณะกรรมการบริหารจัดการความเสี่ยง

๓. สนับสนุนและประสาน สำนัก/กอง ภายในองค์การบริหารส่วนจังหวัดเชียงราย ให้ปฏิบัติตามแผนการบริหารจัดการความเสี่ยงขององค์การบริหารส่วนจังหวัดเชียงราย

๔. ติดตามและประเมินผลการดำเนินงานตามแผนการบริหารจัดการความเสี่ยงของ
องค์การบริหารส่วนจังหวัดเชียงราย

๕. จัดทำรายงานผลการดำเนินงานตามแผนการบริหารจัดการความเสี่ยง และเสนอต่อ
คณะกรรมการบริหารจัดการความเสี่ยงขององค์การบริหารส่วนจังหวัดเชียงราย

๖. ทบทวนแผนการบริหารจัดการความเสี่ยงให้สอดคล้องเหมาะสมอย่างสม่ำเสมอ

๗. ปฏิบัติงานอื่น ๆ ตามที่ได้รับมอบหมาย

๓.) ที่ปรึกษาคณะกรรมการบริหารจัดการความเสี่ยง ดังนี้

หัวหน้าหน่วยงานตรวจสอบภายใน

ที่ปรึกษา

มีหน้าที่ความรับผิดชอบ ดังนี้

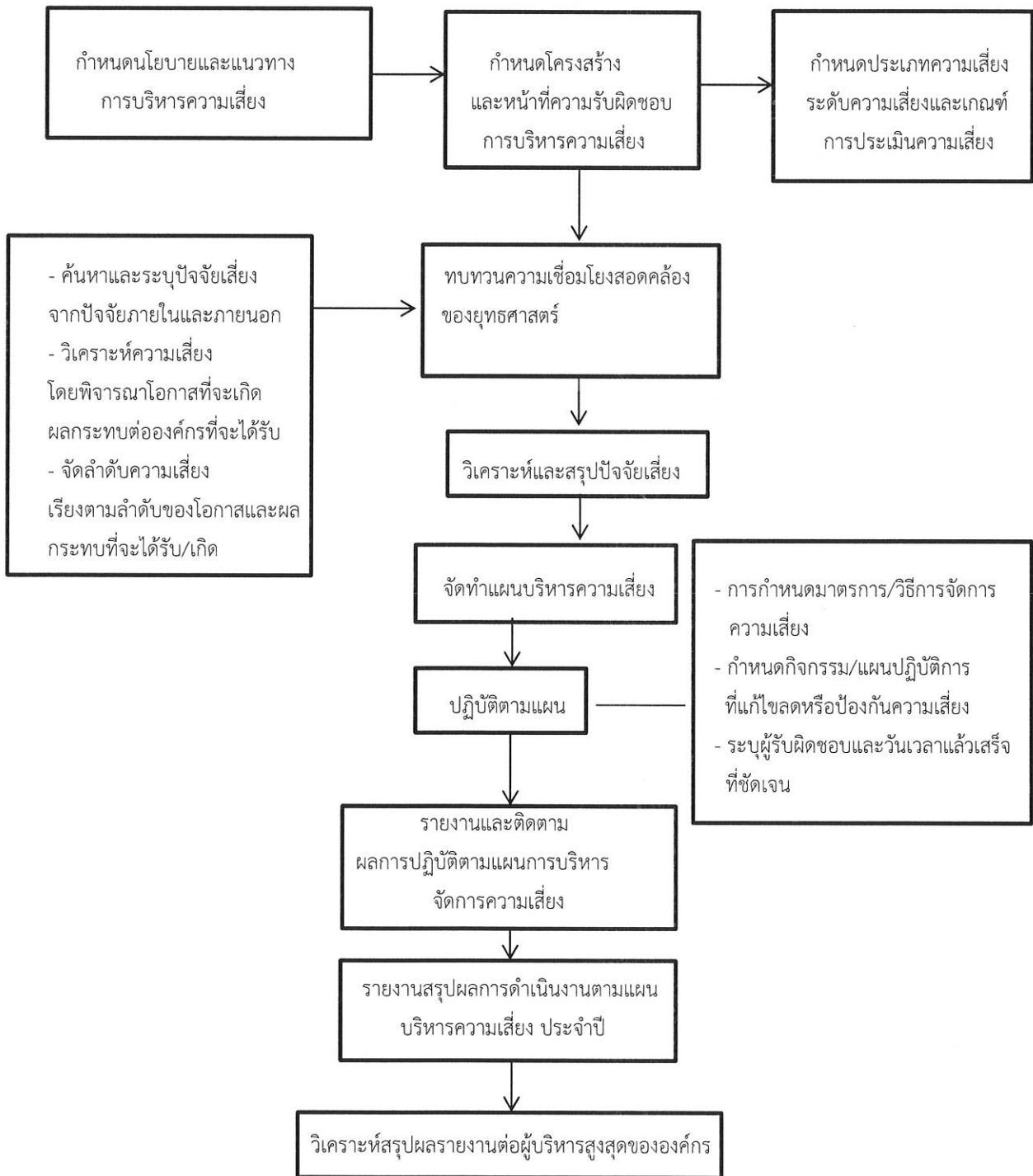
๑. พิจารณาให้คำปรึกษาในการดำเนินการบริหารจัดการความเสี่ยงขององค์การบริหาร
ส่วนจังหวัดเชียงราย แก่คณะกรรมการและคณะทำงานบริหารจัดการความเสี่ยง ให้เป็นไปตามหลักเกณฑ์
กระทรวงการคลังว่าด้วยมาตรฐานและหลักเกณฑ์ปฏิบัติการบริหารจัดการความเสี่ยงสำหรับหน่วยงานของรัฐ
พ.ศ.๒๕๖๒

๒. สอบทานและประเมินประสิทธิผลกระบวนการบริการความเสี่ยงขององค์การบริหาร
ส่วนจังหวัดเชียงราย และรายงานให้นายกองค์การบริหารส่วนจังหวัดเชียงรายทราบ

๓. ติดตามการบริหารความเสี่ยงขององค์การบริหารส่วนจังหวัดเชียงราย เพื่อให้เกิด
กระบวนการบริหารความเสี่ยงให้อยู่ในระดับที่ยอมรับ พร้อมทั้งให้คำแนะนำการบริหารจัดการความเสี่ยงของ
องค์การบริหารส่วนจังหวัดเชียงราย

๒.๕ แผนภูมิแสดงโครงสร้างบทบาทอำนาจหน้าที่
ของคณะกรรมการ/คณะทำงานการบริหารความเสี่ยง

องค์การบริหารส่วนจังหวัดเชียงราย



บทที่ ๓

แผนการบริหารจัดการความเสี่ยงขององค์การบริหารส่วนจังหวัดเชียงราย

๓.๑ นโยบายการบริหารจัดการความเสี่ยง

องค์การบริหารส่วนจังหวัดเชียงราย ได้มีการจัดทำระบบบริหารความเสี่ยงโครงการฯ โดยคำนึงถึงการบรรลุเป้าประสงค์ของประเด็นยุทธศาสตร์ วิสัยทัศน์ และกลยุทธ์ โดยได้กำหนดนโยบายการบริหารจัดการความเสี่ยงให้ผู้ปฏิบัติงานทุกคนในองค์กรได้ถือปฏิบัติ ทั้งนี้เพื่อให้การบริหารจัดการความเสี่ยงเป็นไปในแนวทางเดียวกันและเกิดเป็นวัฒนธรรมในการบริหารจัดการความเสี่ยงทั่วทั้งองค์กร อันจะส่งผลให้การบริหารจัดการความเสี่ยงถูกปลูกฝังอยู่ในองค์กรอย่างยั่งยืนโดยนโยบายการบริหารจัดการความเสี่ยงจะต้องพิจารณาให้สอดคล้องกับการเปลี่ยนแปลงที่เกิดขึ้นอย่างต่อเนื่องมีสาระสำคัญ ดังนี้

๑. ให้ดำเนินการบริหารจัดการความเสี่ยงอย่างเป็นระบบตามแนวทาง COSO (Committee of Sponsoring Organization of the Tread way Commission) ซึ่งเป็นกรอบแนวคิดในการบริหารจัดการความเสี่ยงแบบทั้งองค์กร

๒. ให้มีการติดตามปัจจัยที่เป็นเหตุแห่งความเสี่ยงทบทวนรวมทั้งจัดทำรายงานผลการบริหารจัดการความเสี่ยงอย่างสม่ำเสมอ

๓. ให้มีการเผยแพร่ความรู้สร้างความเข้าใจและสร้างจิตสำนึกแก่ผู้ปฏิบัติงานทุกคนให้ตระหนักถึงความรู้รับผิดชอบที่จะต้องปฏิบัติตามนโยบายการบริหารจัดการความเสี่ยงอย่างเคร่งครัดและต่อเนื่องเป็นวัฒนธรรมขององค์กร

๓.๒ การดำเนินงานบริหารความเสี่ยงขององค์การบริหารส่วนจังหวัดเชียงราย

ในการจัดทำแผนบริหารความเสี่ยงขององค์การบริหารส่วนจังหวัดเชียงราย ได้แยกประเภทของความเสี่ยง ดังนี้

(๑) ความเสี่ยงด้านกลยุทธ์ (Strategic Risk) คือ ความเสี่ยงที่เกิดจากการกำหนดกลยุทธ์และนโยบายในการบริหารงานที่เหมาะสมชัดเจนหรือไม่เพียงใด

(๒) ความเสี่ยงด้านการปฏิบัติงาน (Operational Risk) คือ ความเสี่ยงที่เกิดจากการปฏิบัติงานทุก ๆ ขั้นตอนโดยครอบคลุมถึงปัจจัยที่เกี่ยวข้องกระบวนการ อุปกรณ์เทคโนโลยีสารสนเทศบุคลากรในการปฏิบัติงานว่ามีระบบควบคุมรายจ่ายต่าง ๆ ที่เกินความจำเป็น

(๓) ความเสี่ยงด้านการเงิน (Financial Risk) คือ ความเสี่ยงที่เกิดจากการไม่พร้อมในเรื่องงบประมาณ การเงินและการควบคุมรายจ่ายต่าง ๆ ที่เกินความจำเป็น

(๔) ความเสี่ยงด้านการปฏิบัติตามกฎ ระเบียบ (Compliance Risk) คือ ความเสี่ยงที่เกิดจากการไม่สามารถปฏิบัติตามกฎระเบียบ หรือกฎหมายที่เกี่ยวข้องได้ หรือกฎระเบียบที่มีอยู่ไม่เหมาะสม หรือเป็นอุปสรรคต่อการปฏิบัติงาน หรือปฏิบัติได้ทันตามเวลาที่กำหนด และอาจมีผลการลงโทษตามกฎหมายที่เกี่ยวข้อง

นอกจากจะพิจารณาปัจจัยเสี่ยงจากด้านต่างๆ แล้วแนวคิด เรื่อง ธรรมาภิบาล (Good Governance) ที่เกี่ยวข้องในแต่ละด้านต้องนำมาเป็นปัจจัยในการวิเคราะห์ความเสี่ยง ได้แก่

๑. หลักประสิทธิผล (Effectiveness)
๒. หลักประสิทธิภาพ (Efficiency)
๓. หลักการมีส่วนร่วม (Participation)
๔. หลักความโปร่งใส (Transparency)
๕. หลักการตอบสนอง (Responsiveness)
๖. หลักการรับผิดชอบ (Accountability)

- ๗. หลักนิติธรรม (Rule of law)
- ๘. หลักการกระจายอำนาจ (Decentralization)
- ๙. หลักความเสมอภาค (Equity)
- ๑๐. หลักการมุ่งฉันทามติ (Consensus Oriented)

การวิเคราะห์และจัดลำดับความสำคัญของความเสี่ยง หมายถึง การวิเคราะห์สาเหตุของ ความเสี่ยง และผลกระทบของความเสี่ยง โดยประเมินจากโอกาสที่จะเกิดความเสี่ยง และผลกระทบของความเสี่ยง (ความรุนแรง/ความเสียหายทั้งที่เป็นตัวเงินและไม่เป็นตัวเงิน) โดยอาจพิจารณาถึงผลกระทบที่มีต่อองค์กร ผู้รับบริการ บุคลากร เวลา เพื่อจัดลำดับความสำคัญของความเสี่ยง

๓.๓ การวิเคราะห์ความเสี่ยง ประกอบด้วย

- การประเมินโอกาสและผลกระทบที่อาจจะเกิดขึ้น โดยพิจารณาโอกาสที่จะเกิดปัจจัยเสี่ยง และประเมินระดับความรุนแรง เพื่อพิจารณาความสัมพันธ์ระหว่างโอกาสที่จะเกิดและผลกระทบของความเสี่ยง ที่เหลืออยู่ภายหลังจากมีมาตรการควบคุมความเสี่ยงที่ได้มีการดำเนินงานผ่านมาแล้ว

โอกาสที่จะเกิดเหตุการณ์ หมายถึง ความเป็นไปได้หรือความถี่ที่จะเกิดความเสี่ยง โดยโอกาสแบ่งออกเป็น ๕ ระดับ ได้แก่ น้อยมาก น้อย ปานกลาง สูง สูงมาก โดยประเมินจากขอบเขตของ ผลกระทบดังนี้

ระดับ	โอกาสที่จะเกิด	ความถี่ในการเกิดเหตุการณ์	ความน่าจะเป็น	ความน่าจะเป็นในการเกิดเหตุการณ์
1	น้อยมาก	มีโอกาสดำเนินการที่มีกรยกเลิกการปฏิบัติ	0-20%	ไม่มีโอกาสเกิดขึ้นเลย
2	น้อย	มีโอกาสดำเนินการขึ้นบ้างครั้ง	มากกว่า 20%-40%	มีโอกาสในการเกิดขึ้นน้อยมาก
3	ปานกลาง	มีโอกาสดำเนินการขึ้นบางครั้ง	มากกว่า 40%-60%	มีโอกาสในการเกิดขึ้นปานกลาง
4	สูง	มีโอกาสดำเนินการขึ้นบ่อยครั้งหรือค่อนข้างสูง	มากกว่า 60%-80%	มีโอกาสในการเกิดขึ้นมาก
5	สูงมาก	มีโอกาสดำเนินการขึ้นทุกครั้ง	มากกว่า 80%-100%	มีโอกาสในการเกิดขึ้นสูงมาก

ผลกระทบ หมายถึง ระดับของความเสี่ยงที่ส่งผลกระทบต่อเป้าหมายตามภารกิจเป็น การพิจารณาระดับความรุนแรงและมูลค่าความเสียหายจากความเสี่ยงที่คาดว่าจะได้รับ ซึ่งแบ่งระดับของ ผลกระทบออกเป็น ๕ ระดับ ได้แก่ น้อยมาก น้อย ปานกลาง สูง สูงมาก โดยประเมินจากขอบเขตของ ผลกระทบ ดังนี้

เกณฑ์การประเมินระดับของผลกระทบ (เป็นตัวเงิน)

ระดับ	ผลกระทบ	มูลค่าความเสียหาย
1	น้อยมาก	ไม่เกิน 5 ล้านบาท
2	น้อย	> 5 ล้านบาท – 10 ล้านบาท
3	ปานกลาง	> 10 ล้านบาท – 50 ล้านบาท
4	สูง	> 50 ล้านบาท – 100 ล้านบาท
5	สูงมาก	> 100ล้านบาท

เกณฑ์การประเมินระดับของผลกระทบ (ไม่เป็นตัวเงิน)

ระดับ	ผลกระทบ	ผลกระทบต่อ		
		ทรัพย์สิน	วัตถุประสงค์	องค์กร
1	น้อยมาก	ไม่มีการสูญเสีย	น้อยมากหรือไม่มี	ไม่ส่งผลเลย หรือส่งผลกระทบระดับบุคคล
2	น้อย	สูญเสียเล็กน้อย	ค่อนข้างน้อย	ส่งผลกระทบระดับภายในฝ่าย
3	ปานกลาง	สูญเสียปานกลาง	บางส่วน	ส่งผลกระทบระดับสำนัก/กอง
4	สูง	สูญเสียค่อนข้างมาก	ค่อนข้างมาก	ส่งผลกระทบระดับองค์กร
5	สูงมาก	สูญเสียมาก	มาก	ส่งผลกระทบไปยังภายนอกองค์กร

ในการประเมินความเสี่ยงควรระบุเหตุผลและข้อมูลประกอบในการประเมินระดับเกณฑ์ดังกล่าว เพื่อเป็นข้อมูลสนับสนุนต่อการเลือกระดับความเสี่ยงและใช้เป็นข้อมูลเปรียบเทียบในการประเมินระดับความเสี่ยง ภายหลังจากจัดการความเสี่ยง เมื่อทำการประเมินระดับของความเสี่ยงทั้งในโอกาสและความรุนแรงที่เกิดขึ้นแล้ว ให้ทำการคำนวณระดับของความเสี่ยงที่เหลืออยู่ด้วยสูตรการคำนวณ ดังนี้

$$\text{ระดับความเสี่ยง} = \text{ระดับโอกาส} \times \text{ระดับความรุนแรง}$$

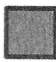



การจัดลำดับความสำคัญในการจัดการความเสี่ยง ให้พิจารณาจากผลการประเมิน ความเสี่ยงโอกาสที่จะเกิดความเสี่ยง (ความถี่ของโอกาสที่จะเกิดความเสี่ยง) และผลกระทบของความเสี่ยง (ความรุนแรง/ความเสียหายทั้งที่เป็นตัวเงินและไม่เป็นตัวเงิน) จากระดับความเสี่ยงน้อยมาก น้อย ปานกลาง สูง สูงมาก มาจัดลำดับความสำคัญในการจัดการความเสี่ยงภายหลังจากที่ได้ประเมินความเสี่ยงมาแล้ว โดยพิจารณาตามเกณฑ์ในการจัดการความเสี่ยง ซึ่งแบ่งเป็น 5 ระดับ ดังนี้

แผนภูมิความเสี่ยง

ผลกระทบ	5					
	4					
	3					
	2					
	1					
		1	2	3	4	5
โอกาส						

กรอบการกำหนดระดับความเสี่ยงตามเขตสี (zone)

จากแผนภูมิความเสี่ยงจะเห็นได้ว่า มีการจัดระดับความเสี่ยงตามเขตสี (Zone) ซึ่งแบ่งเป็น 5 ระดับ ซึ่งจะได้เชื่อมโยงไปสู่การควบคุม/การจัดการความเสี่ยงทั้งในปัจจุบันและที่จะได้มีการกำหนด เพิ่มเติม ตามนโยบายการบริหารความเสี่ยง ดังนี้

ระดับความเสี่ยง	เขตสี (zone)	มาตรการในปัจจุบัน	มาตรการเพิ่มเติม
ระดับน้อยมาก	ฟ้า 	กิจกรรมควบคุมภายใน/มาตรการในการจัดการความเสี่ยงในปัจจุบันอาจจะเพียงพอแล้วให้ติดตามการดำเนินการเป็นระยะ	ไม่จำเป็นต้องมีกิจกรรมควบคุมภายใน / มาตรการจัดการความเสี่ยงเพิ่มเติมอีก หรืออาจจะไม่ได้หากไม่ใช้ทรัพยากรเพิ่มเติม หรือมีแผนงานอื่นรองรับอยู่แล้ว
ระดับน้อย	เขียว 	กิจกรรมควบคุมภายใน/มาตรการในการจัดการความเสี่ยงในปัจจุบันอาจจะเพียงพอแล้วให้ติดตามการดำเนินการเป็นระยะๆ	ไม่จำเป็นต้องมีกิจกรรมควบคุมภายใน/ มาตรการจัดการความเสี่ยงเพิ่มเติมอีก หรือ อาจจะไม่ได้หากไม่ใช้ทรัพยากรเพิ่มเติม หรือมีแผนงานอื่นรองรับอยู่แล้ว
ระดับปานกลาง	เหลือง 	ต้องเฝ้าระวังอย่างต่อเนื่อง และอาจเพิ่มความเข้มข้นในการดำเนินการตามกิจกรรมควบคุมภายใน/มาตรการในปัจจุบัน	ไม่จำเป็นต้องมีกิจกรรมควบคุมภายใน/ มาตรการจัดการความเสี่ยงเพิ่มเติมอีก หรือ อาจจะไม่ได้หากไม่ใช้ทรัพยากรเพิ่มเติมหรือมี แผนงานอื่นรองรับอยู่แล้ว
ระดับสูง	ส้ม 	ต้องเฝ้าระวังอย่างต่อเนื่อง และอาจเพิ่มความเข้มข้นในการดำเนินการตามกิจกรรมควบคุมภายใน/มาตรการในปัจจุบัน	จำเป็นต้องมีการเพิ่มกิจกรรมควบคุมภายใน/ มาตรการโดยหากมีข้อจำกัดในด้านทรัพยากรในการจัดการความเสี่ยงให้มีความสำคัญในระดับรอง
ระดับสูงมาก	แดง 	ต้องเฝ้าระวังอย่างต่อเนื่อง และอาจเพิ่มความเข้มข้นในการดำเนินการตามกิจกรรมควบคุมภายใน/มาตรการในปัจจุบัน	จำเป็นต้องมีการเพิ่มเติมมาตรการ โดยหากมี ข้อจำกัดในด้านทรัพยากรในการจัดการความเสี่ยง ให้มีความสำคัญในระดับที่สูงกว่า และ ผู้บริหารควรให้ความสำคัญในการติดตามการ ดำเนินการของกิจกรรมควบคุมภายใน/ มาตรการดังกล่าวอย่างต่อเนื่อง

๓.๔ การประเมินความเสี่ยง (Risk Assessment) เป็นการจำแนกและจัดลำดับการประเมินความเสี่ยง ที่มีอยู่โดยการประเมินจากโอกาสที่จะเกิด (Likelihood) และผลกระทบ (Impact) โดยสามารถประเมินความเสี่ยง จากปัจจัยภายนอกและปัจจัยภายใน สามารถลดหรือควบคุมความเสี่ยงและปัจจัยเสี่ยงให้อยู่ใน ๓ ระดับ ดังนี้

- ๑.ยอมรับได้ คือ ลด/ควบคุมความเสี่ยงลงสู่ระดับที่ยอมรับได้
- ๒.พอใช้ คือ ลด/ควบคุมความเสี่ยงได้บางส่วน แต่ยังไม่ถึงระดับที่ยอมรับได้
- ๓.ต้องปรับปรุง คือ ไม่สามารถลด/ควบคุมความเสี่ยงได้

เกณฑ์การประเมินระดับความรุนแรงของความเสี่ยง

ระดับความเสี่ยงโดยรวม	ระดับคะแนน	แทนด้วยแถบสี	ความหมาย
สูงมาก (Extreme)	20 - 25	แดง	ระดับความเสี่ยงที่ไม่สามารถยอมรับได้ จำเป็นต้องเร่งจัดการความเสี่ยงให้อยู่ในระดับที่ยอมรับได้ทันที
สูง (High)	9 - 16	ส้ม	ระดับความเสี่ยงที่ไม่สามารถยอมรับได้โดยต้องมีจัดการความเสี่ยงเพื่อให้อยู่ในระดับที่ยอมรับได้
ปานกลาง (Medium)	4 - 8	เหลือง	ระดับความเสี่ยงที่ยอมรับได้ แต่ต้องมีการควบคุมเพื่อป้องกันไม่ให้ความเสี่ยงเคลื่อนย้ายไปยังระดับที่ยอมรับไม่ได้
ต่ำ (Low)	1 - 3	เขียว	ระดับความเสี่ยงต่ำ โดยไม่ต้องมีการควบคุมความเสี่ยง หรือการจัดการเพิ่มเติม

การจัดการความเสี่ยง (Risk Response) คือการนำปัจจัยเสี่ยงที่มีระดับความสูงและสูงมาก มาวิเคราะห์เพื่อกำหนดมาตรการจัดการ ความเสี่ยง กำหนดกลยุทธ์ในการจัดการความเสี่ยง มอบหมายผู้รับผิดชอบ และกำหนดระยะเวลาแล้วเสร็จ ตามแบบฟอร์ม RM-๒, แบบฟอร์มแผนการบริหารความเสี่ยงและดำเนินการตามแผนบริหารจัดการความเสี่ยง กลยุทธ์ในการจัดการความเสี่ยง คณะกรรมการฯ ได้กำหนดกลยุทธ์/แนวทางในการจัดการ ความเสี่ยง ไว้ ๔ วิธีดังนี้

๑. การยอมรับความเสี่ยง (Risk Acceptance) หมายถึง การไม่ต้องมีการดำเนินการเพิ่มเติมเพื่อลดโอกาส หรือผลกระทบที่อาจเกิดขึ้นอีก กรณีนี้ใช้ความเสี่ยงที่มีน้อย ความน่าจะเป็นน้อยหรือว่ามีต้นทุนในการบริหารความเสี่ยงสูง ความเสี่ยงนั้น สามารถยอมรับได้ภายใต้การควบคุมที่มีอยู่ ซึ่งไม่ต้องดำเนินการใดๆ เช่น กรณีที่มีความเสี่ยงในระดับไม่รุนแรงและไม่คุ้มค่าที่จะดำเนินการใดๆ ให้ขออนุมัติหลักการยอมรับความเสี่ยงไว้ และไม่ดำเนินการใดๆ แต่ควรมีมาตรการติดตามอย่างใกล้ชิดเพื่อรองรับผลที่จะเกิดขึ้น

๒. การลดความเสี่ยง (Risk Reduction) หรือควบคุมความเสี่ยง (Risk Control) หมายถึง การลดโอกาสความน่าจะเป็นหรือลดความเสียหาย โดยการจัดระบบการควบคุมเพื่อป้องกันการปรับปรุงแก้ไข กระบวนการรวมกับแผนสำรองในเหตุฉุกเฉิน เช่นการปรับปรุงกระบวนการ ดำเนินงาน การจัดอบรมเพิ่มทักษะในการทำงานให้กับบุคลากรและจัดทำคู่มือการปฏิบัติงาน

๓. การกระจาย (Risk Sharing) หรือโอนความเสี่ยง (Risk Spreading) หมายถึง การกระจายหรือถ่ายโอนความเสี่ยงให้หน่วยงานอื่นช่วยแบ่งความรับผิดชอบไป เช่น การทำประกันภัยองค์กรภายนอกหรือการจ้างบุคคลภายนอกดำเนินการแทน (Outsource)

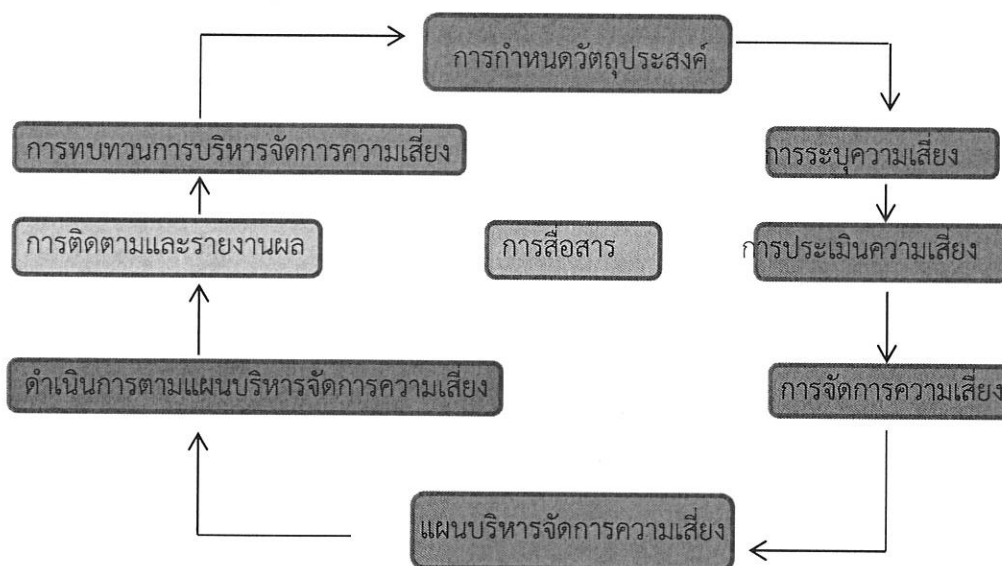
๔. การหลีกเลี่ยงความเสี่ยง (Risk Avoidance) หมายถึง การหลีกเลี่ยงเหตุการณ์ที่ก่อให้เกิดความเสี่ยง เช่น หยุดการดำเนินกิจกรรม การเปลี่ยนวัตถุประสงค์หรือเปลี่ยนแปลงกิจกรรมที่เป็นความเสี่ยง การปรับเปลี่ยนรูปแบบการทำงาน การลดขนาดของงานหรือกิจกรรม ที่จะดำเนินการลงหรือเลือกกิจกรรมที่สามารถยอมรับได้มากกว่า

แผนบริหารจัดการความเสี่ยงประจำปีงบประมาณ พ.ศ. ๒๕๖๖ ขององค์การบริหารส่วนจังหวัด เชียงราย คณะกรรมการบริหารจัดการความเสี่ยงขององค์การบริหารส่วนจังหวัดเชียงราย ได้ร่วมกันวิเคราะห์ความ เสี่ยงและการประเมินผลกระทบของความเสี่ยงที่อาจเกิดขึ้นของแผนงาน/โครงการ ในปีงบประมาณ พ.ศ.๒๕๖๖ ของสำนัก/กอง พร้อมหาวิธีการในการจัดการความเสี่ยง โดยคัดเลือกแผนงาน/โครงการที่มีความเสี่ยง ของสำนัก/ กอง (แบบ RM-๑ และ RM-๑(๑) มาจัดทำแผนการบริหารความเสี่ยง (แบบ RM-๒ และ RM-๓)

การติดตามและรายงานผลการดำเนินงาน คณะกรรมการบริหารจัดการความเสี่ยงฯ ได้กำหนด แนวทางการติดตามและประเมินผลการดำเนินงานตามแผนบริหารจัดการความเสี่ยงของ องค์การบริหารส่วน จังหวัดเชียงราย ประจำปีงบประมาณพ.ศ.๒๕๖๖ โดยให้ส่วนราชการที่เกี่ยวข้องจัดทำข้อมูลรายงานความก้าวหน้า ของผลการดำเนินงานตามแผนบริหาร จัดการความเสี่ยง ตามแบบฟอร์ม RM-๔ ต่อคณะกรรมการบริหารจัดการ ความเสี่ยง และคณะกรรมการฯ จะต้องสรุปตามแบบ RM-๕ และจัดทำรายงานผลการดำเนินงานเสนอนายก องค์การบริหารส่วนจังหวัดเชียงราย และผู้กำกับดูแลทราบ อย่างน้อยปีละ ๑ ครั้ง ภายในเดือนธันวาคมของทุกปี

การทบทวนแผนบริหารจัดการความเสี่ยง คณะกรรมการบริหารจัดการความเสี่ยงขององค์การ บริหารส่วนจังหวัดเชียงราย จะดำเนินการทบทวนความเสี่ยงที่ยังเหลืออยู่/ความเสี่ยงที่พบใหม่ (แบบ RM-๕) เพื่อนำมาประเมินความเสี่ยงใหม่ และจัดการความเสี่ยงในปีงบประมาณ พ.ศ.๒๕๖๖ และทบทวนแนวทางการบริหาร จัดการความเสี่ยงในทุกชั้นตอน เพื่อปรับปรุงและพัฒนาแผนบริหารจัดการความเสี่ยงให้มีประสิทธิภาพ ทันสมัยและ เหมาะสมกับการปฏิบัติงานในช่วงเวลาถัดไป อย่างน้อยปีละ ๑ ครั้ง อย่างน้อยภายในเดือนธันวาคมของทุกปี

๓.๕ กระบวนการดำเนินงานบริหารความเสี่ยงขององค์การบริหารส่วนจังหวัดเชียงราย



คณะกรรมการบริหารจัดการความเสี่ยงขององค์การบริหารส่วนจังหวัดเชียงราย ได้ร่วมกันระบุ และ วิเคราะห์ความเสี่ยงโครงการ ตามแบบ RM-๑ และ การวิเคราะห์โอกาสและผลกระทบความเสี่ยงโครงการ ตามแบบ RM-๑ (๑) นำมาวิเคราะห์ความเสี่ยงที่อาจเกิดขึ้นจากการดำเนินงานตามแผนงาน/โครงการ/ กิจกรรมที่จะดำเนินการ ในปีงบประมาณ พ.ศ.๒๕๖๖ ของสำนัก/กองในสังกัด พร้อมหาวิธีการในการจัดการความเสี่ยงโดยคัดเลือกแผนงาน/โครงการ/กิจกรรมที่มีความเสี่ยงสูงมากและสูง จำนวน ๕ โครงการ/กิจกรรม มาจัดทำแผนการบริหารความเสี่ยง ประจำปีงบประมาณ พ.ศ.๒๕๖๖ ขององค์การบริหารส่วนจังหวัดเชียงราย โดยเรียงลำดับตามความเสี่ยง รายละเอียด แนบท้ายดังนี้

การระบุและวิเคราะห์ความเสี่ยงโครงการ
ตามแผนบริหารความเสี่ยงของงานตามภารกิจหลัก ขององค์การบริหารส่วนจังหวัดเชียงราย
ประจำปีงบประมาณ พ.ศ. 2566

ณ วันที่ 9 เดือน มกราคม พ.ศ. 2566

ยุทธศาสตร์ที่ : 5 การพัฒนาคุณภาพชีวิตและส่งเสริมสังคมสร้างสรรค์และธรรมาภิบาล

โครงการ : การสรรหาและคัดเลือกบุคลากรขององค์การบริหารส่วนจังหวัดเชียงราย

วัตถุประสงค์ : เพื่อคัดเลือกบุคลากรเข้าปฏิบัติงานในสังกัดองค์การบริหารส่วนจังหวัดเชียงราย ให้เป็นไปตามระบบคุณธรรม

ตัวชี้วัดและเป้าหมาย : เพื่อคัดเลือกบุคลากรให้เพียงพอต่อการปฏิบัติงานขององค์การบริหารส่วนจังหวัดเชียงรายและมีบุคลากรเพียงพอในการปฏิบัติงานตามภารกิจ ในการทำงานตามภารกิจ ทุกส่วนราชการ

หน่วยงาน : กองการเจ้าหน้าที่

กิจกรรม (1)	วัตถุประสงค์ (2)	ความเสี่ยง (3)	ปัจจัยเสี่ยง (4)	ประเภท ความเสี่ยง (S/O/F/C/ G1 - G10) (5)	แหล่งที่มาความเสี่ยง		การวิเคราะห์ความเสี่ยง			
					ภายใน (6)	ภายนอก (7)	โอกาส (8)	ผลกระทบ (9)	คะแนน ความเสี่ยง (10)	ลำดับ ความ เสี่ยง (11)
1. การสรรหาและคัดเลือกบุคลากรเข้าปฏิบัติงานในสังกัดองค์การบริหารส่วนจังหวัดเชียงราย 1.การย้าย 2. การรับโอน 3.การคัดเลือกสายงานผู้บริหาร 4.การคัดเลือกกรณีพิเศษ 5.การบรรจุกลับเข้ารับราชการ 6.การสรรหาและการเลือกสรรพนักงานจ้าง 7.การสอบคัดเลือก	เพื่อการสรรหาและการคัดเลือกบุคลากรเข้ามาปฏิบัติงานในสังกัดองค์การบริหารส่วนจังหวัดเชียงราย ให้เป็นไปตามระบบคุณธรรม	การถูกร้องเรียนในกระบวนการสรรหา และการคัดเลือก บุคลากรขององค์การบริหารส่วนจังหวัดเชียงราย	'1.นโยบายในกระบวนการสรรหาและคัดเลือกไม่ชัดเจน 2.บุคลากรขาดความชำนาญงานและความเชี่ยวชาญ เนื่องจากมีการเปลี่ยนของเจ้าหน้าที่ผู้ปฏิบัติงานบ่อย ในกระบวนการสรรหาและ การคัดเลือก	SO G2และ G4	✓	✓	5	5	25	1

การวิเคราะห์โอกาสและผลกระทบของความเสียหายโครงการ
ตามแผนบริหารความเสี่ยงของงานตามภารกิจหลักขององค์การบริหารส่วนจังหวัดเชียงราย
ประจำปีงบประมาณ พ.ศ.2566

ณ วันที่..9..เดือน..มกราคม..พ.ศ.2566

ยุทธศาสตร์ที่ 5 : การพัฒนาคุณภาพชีวิตและความมั่นคงเสริมสังคมสร้างสรรค์และธรรมาภิบาล

โครงการ : การสรรหาและการคัดเลือกบุคลากรขององค์การบริหารส่วนจังหวัดเชียงราย

วัตถุประสงค์ : เพื่อคัดเลือกบุคลากรเข้าปฏิบัติงานในสังกัดองค์การบริหารส่วนจังหวัดเชียงราย ให้เป็นไปตามระบบคุณธรรม

ปฏิบัติงานตามภารกิจ ในการปฏิบัติงานตามภารกิจ ทุกส่วนราชการ

ตัวชี้วัดและเป้าหมาย : เพื่อคัดเลือกบุคลากรให้เพียงพอต่อการปฏิบัติงานตามภารกิจขององค์การบริหารส่วนจังหวัดเชียงราย และมีบุคลากรเพียงพอในการ

ปฏิบัติงานตามภารกิจ ทุกส่วนราชการ

หน่วยงาน : กองการเจ้าหน้าที่

รหัสปัจจัยเสี่ยง (1)	ระบุปัจจัยเสี่ยง (2)	ลำดับความเสี่ยง (3)	โอกาส (4)	คำอธิบาย (5)	ผลกระทบที่ได้รับ (6)	คำอธิบาย (7)
S O G2 G4 IE1	การถูกร้องเรียนในกระบวนการสรรหาและการคัดเลือกบุคลากรเข้ามาปฏิบัติงานในสังกัดองค์การบริหารส่วนจังหวัดเชียงราย	1 (25) สูงมาก	5	1.นโยบายในกระบวนการขั้นตอนในการสรรหาและคัดเลือกทุกๆ ครั้ง มีความไม่ชัดเจน 2.การเปลี่ยนแปลงเจ้าหน้าที่ผู้ปฏิบัติงาน ทำให้ขาดความชำนาญในงานและความเชี่ยวชาญในการปฏิบัติงานทำให้เกิดข้อผิดพลาด	5	1.ภาพลักษณ์ขององค์กรเกิดความเสียหายด้านหลักธรรมาภิบาล 2.มีการฟ้องร้องและดำเนินคดี 3.เจ้าหน้าที่ถูกดำเนินการทางวินัยและคดีอาญา

การระบุและวิเคราะห์ความเสี่ยงโครงการ
ตามแผนบริหารความเสี่ยงของงานตามภารกิจหลัก ขององค์การบริหารส่วนจังหวัดเชียงราย
ประจำปีงบประมาณ พ.ศ. 2566

ณ วันที่ 9 เดือน มกราคม พ.ศ. 2566

ยุทธศาสตร์ที่ : 5 การพัฒนาคุณภาพชีวิตและความมั่นคงเพื่อส่งเสริมสังคมสร้างสรรค์และธรรมาภิบาล
โครงการ : กระบวนการจัดทำรายละเอียดคุณลักษณะเฉพาะ/ร่างขอบเขตงาน (TOR) ของงานซื้อหรือจ้าง
วัตถุประสงค์ : เพื่อให้การจัดทำรายละเอียดคุณลักษณะเฉพาะ/ร่างขอบเขตงาน (TOR) ของงานซื้อหรือจ้างมีประสิทธิภาพทันต่อการดำเนินงาน
ตัวชี้วัดและเป้าหมาย : จัดทำรายละเอียดคุณลักษณะเฉพาะ/ร่างขอบเขตงาน (TOR) ของงานซื้อหรือจ้าง
หน่วยงาน : กองพัสดุและทรัพย์สิน

กิจกรรม (1)	วัตถุประสงค์ (2)	ความเสี่ยง (3)	ปัจจัยเสี่ยง (4)	ประเภท ความเสี่ยง (S/O/F/C/ G1 - G10) (5)	แหล่งที่มาความเสี่ยง เสี่ยงเกิดจากปัจจัย		การวิเคราะห์ความเสี่ยง			
					ภายใน (6)	ภายนอก (7)	โอกาส (8)	ผลกระทบ (9)	คะแนน ความเสี่ยง (10)	ลำดับ ความ เสี่ยง (11)
2.กระบวนการจัดทำรายละเอียดคุณลักษณะเฉพาะ/ร่างขอบเขตของงานซื้อ งานจ้าง	เพื่อให้การจัดทำรายละเอียดคุณลักษณะเฉพาะ/ร่างขอบเขตงาน (TOR) ของงานซื้อหรือจ้างมีประสิทธิภาพทันต่อการดำเนินงาน	1.เสี่ยงต่อการถูกทิ้งทิ้งของหน่วยตรวจสอบ 2.เสี่ยงต่อการดำเนินการที่ไม่ทันการณ์	1.กระบวนการจัดทำ TOR 2.การจัดส่งเอกสารการจัดทำรายละเอียดคุณลักษณะเฉพาะ/ ร่างขอบเขตงาน (TOR) ของงานซื้อหรือจ้างมี ประสิทธิภาพทันต่อ การดำเนินงาน	C O	✓	-	4	4	16	2

การวิเคราะห์โอกาสและผลกระทบของความเสียหายโครงการ
ตามแผนบริหารความเสี่ยงของงานตามภารกิจหลักขององค์การบริหารส่วนจังหวัดเชียงใหม่
ประจำปีงบประมาณ พ.ศ.2566

ณ วันที่..9..เดือน..มกราคม..พ.ศ.2566

ยุทธศาสตร์ที่ 5 : การพัฒนาคุณภาพชีวิตและความเป็นอยู่ของประชาชน
โครงการ : กระบวนการจัดทำรายละเอียดคุณลักษณะเฉพาะ/ร่างขอบเขตงาน (TOR) ของงานซื้อหรือจ้าง
วัตถุประสงค์ : เพื่อให้การจัดทำรายละเอียดคุณลักษณะเฉพาะ/ร่างขอบเขตงาน (TOR) ของงานซื้อหรือจ้างมีประสิทธิภาพทันต่อการดำเนินงาน
ตัวชี้วัดและเป้าหมาย : จัดทำรายละเอียดคุณลักษณะเฉพาะ/ร่างขอบเขตงาน (TOR) ของงานซื้อหรือจ้าง

หน่วยงาน : กองพัสดุและทรัพย์สิน

รหัสปัจจัยเสี่ยง (1)	ระบุปัจจัยเสี่ยง (2)	ลำดับความเสี่ยง (3)	โอกาส (4)	ค่าอธิบาย (5)	ผลกระทบที่ได้รับ (6)	ค่าอธิบาย (7)
C O G2 G4 2	1.กระบวนการจัดทำ TOR 2.การจัดส่งเอกสารการจัดทำรายละเอียดคุณลักษณะเฉพาะ/ร่างขอบเขตงาน (TOR)มายังกองพัสดุฯ มีระยะเวลา กระชั้นชิด	2	3	โอกาสในการเกิดปัญหาในกระบวนการในการจัดทำ(TOR)อยู่ในระดับปานกลาง	3	ส่งผลกระทบต่อการทำงานโครงการในภาพรวมระดับกองและองค์กร

การระบุและวิเคราะห์ความเสี่ยงโครงการ
ตามแผนบริหารความเสี่ยงของงานตามภารกิจหลัก ขององค์การบริหารส่วนจังหวัดเชียงราย
ประจำปีงบประมาณ พ.ศ. 2566

ณ วันที่ 9 เดือน มกราคม พ.ศ. 2566

ยุทธศาสตร์ที่ : 5 การพัฒนาคุณภาพชีวิตและความมั่นคงเพื่อส่งเสริมสังคมสร้างสรรค้และธรรมาภิบาล

- โครงการ :** ติดตามและประเมินผลแผนการดำเนินงาน ประจำปีงบประมาณ พ.ศ. 2566
- วัตถุประสงค์ :**
1. เพื่อให้การดำเนินงานตามแผนพัฒนาเป็นไปอย่างมีประสิทธิภาพ ประสิทธิผล
 2. เพื่อติดตามความก้าวหน้าการดำเนินงานตามระยะเวลาและเป้าหมายที่กำหนด
 3. เพื่อติดตามและประเมินผลการดำเนินงานตามตัวชี้วัด

ตัวชี้วัดและเป้าหมาย : โครงการพัฒนาท้องถิ่นของ อบจ.เชียงราย ดำเนินการได้ ร้อยละ50 ของการดำเนินการตามแผนการดำเนินงาน ปีงบประมาณ พ.ศ.2566

หน่วยงาน : กองยุทธศาสตร์และงบประมาณ

กิจกรรม (1)	วัตถุประสงค์ (2)	ความเสี่ยง (3)	ปัจจัยเสี่ยง (4)	ประเภท ความเสี่ยง (S/O/F/C/ G1 - G10) (5)	แหล่งที่มาความเสี่ยงเกิดจากปัจจัย		การวิเคราะห์ความเสี่ยง			
					ภายใน (6)	ภายนอก (7)	โอกาส (8)	ผลกระทบ (9)	คะแนน ความเสี่ยง (10)	ลำดับ ความเสี่ยง (11)
3. ขั้นตอนการติดตามและประเมินผล ตามระเบียบฯ 1. กำหนดแนวทาง วิธีการในการติดตามและประเมินผล 2. ดำเนินการติดตามและประเมินผล 3. รายงานผลและเสนอความเห็นให้ผู้บริหารและสภาฯ 4. แต่งตั้งคณะอนุกรรมการหรือคำทำงาน	1. เพื่อให้การดำเนินการตามแผนเป็นไปอย่างมีประสิทธิภาพ ประสิทธิผล2. เพื่อติดตามความก้าวหน้าการดำเนินงานตามระยะเวลาและเป้าหมายที่กำหนด3. เพื่อติดตามและประเมินผลการดำเนินงานตามตัวชี้วัด	1.การดำเนินงานโครงการไม่เป็นไปตามแผนการดำเนินงาน 2.การเบิกจ่ายงบประมาณไม่เป็นไปตามแผนการเบิกจ่าย	1.การได้รับการจัดสรรงบประมาณจากสำนักงบประมาณล่าช้า 2.การดำเนินการในพื้นที่เขตป่า(การดำเนินการสำรวจ) 3.สถานการณ์โควิด-19 ส่งผลให้การนำแผนไปสู่การปฏิบัติไม่สามารถดำเนินการได้ 100 เปอร์เซ็นต์ 4.นโยบายผู้บริหารที่มีการปรับเปลี่ยนการดำเนินงาน	S O G1 G2	✓	✓	3	4	12	2

การวิเคราะห์โอกาสและผลกระทบของความเสียหายโครงการ
ตามแผนบริหารความเสี่ยงของงานตามภารกิจหลักขององค์การบริหารส่วนจังหวัดเชียงราย
ประจำปีงบประมาณ พ.ศ.2566

ณ วันที่ 9..เดือน..มกราคม..พ.ศ.2566

ยุทธศาสตร์ที่ 5 : การพัฒนาคุณภาพชีวิตและความมั่นคงเพื่อส่งเสริมสังคมสร้างสรรค์และธรรมาภิบาล

โครงการ : ติดตามและประเมินผลแผนการดำเนินงาน ประจำปีงบประมาณ พ.ศ. 2566

- วัตถุประสงค์ : 1.เพื่อให้การดำเนินงานตามแผนพัฒนาเป็นไปอย่างมีประสิทธิภาพ ประสิทธิผล
2.เพื่อติดตามความก้าวหน้าการดำเนินงานตามระยะเวลาและเป้าหมายที่กำหนด
3.เพื่อติดตามและประเมินผลการดำเนินงานตามตัวชี้วัด

ตัวชี้วัดและเป้าหมาย : โครงการพัฒนาท้องถิ่นของ อบจ.เชียงราย ดำเนินการได้ ร้อยละ50 ของการดำเนินการตามแผนการดำเนินงาน ปีงบประมาณ พ.ศ.2566

หน่วยงาน : กองยุทธศาสตร์และงบประมาณ

รหัสปัจจัยเสี่ยง (1)	ระบุปัจจัยเสี่ยง (2)	ลำดับความเสี่ยง (3)	โอกาส (4)	คำอธิบาย (5)	ผลกระทบที่ได้รับ (6)	คำอธิบาย (7)
S O G1 G2 I E3	1.การได้รับการจัดสรรงบประมาณจากสำนักงานประชาสัมพันธ์ 2.การดำเนินการในพื้นที่เขตป่า(การดำเนินการสำรวจ) 3.สถานการณ์โควิด ฯลฯ ส่งผลให้การนำแผนไปสู่การปฏิบัติไม่สามารถดำเนินการได้ 100 เปอร์เซ็นต์ 4.นโยบายผู้บริหารที่มี การปรับเปลี่ยนการดำเนินงาน	2	3	มีโอกาสที่จะทำให้เกิดความเสียหายในระดับปานกลางเนื่องจากเป็นการประเมินผลปีละ 1 ครั้ง	4	มีผลกระทบที่จะทำให้เกิดความเสียหายในระดับมากต่อวัตถุประสงค์ เป้าหมาย ในการดำเนินโครงการพัฒนาท้องถิ่นที่วางไว้หากดำเนินการไม่ปฏิบัติตามแผนดำเนินงาน และการเบิกจ่ายงบประมาณ ส่งผลต่อภาพลักษณ์ขององค์กรและประเมินประสิทธิภาพในการบริหารงานของ อบจ.

**การระบุและวิเคราะห์ความเสี่ยง
ตามแผนบริหารความเสี่ยงของงานตามภารกิจหลักขององค์การบริหารส่วนจังหวัดเชียงใหม่
ประจำปีงบประมาณ พ.ศ.2566**

ณ วันที่...9...เดือน...มกราคม...พ.ศ.2566

ยุทธศาสตร์ที่ 4 : ยุทธศาสตร์การบริหารจัดการทรัพยากรธรรมชาติและสิ่งแวดล้อมให้ดำรงความสมบูรณ์และยั่งยืน

โครงการ : โครงการรวบรวมขยะของเสียอันตราย จากองค์กรปกครองส่วนท้องถิ่นในจังหวัดเชียงใหม่

วัตถุประสงค์ : 1. เพื่อรวบรวมขยะของเสียอันตรายจากองค์กรปกครองส่วนท้องถิ่นในจังหวัดเชียงใหม่

2. เพื่อลดผลกระทบต่อสุขภาพของประชาชนในจังหวัดเชียงใหม่

ตัวชี้วัด/เป้าหมาย : จำนวนองค์กรปกครองส่วนท้องถิ่นในจังหวัดเชียงใหม่ จำนวน 143 แห่ง

หน่วยงาน : กองสาธารณสุข ฝ่ายส่งเสริมสุขภาพ

กิจกรรม (1)	วัตถุประสงค์ (2)	ความเสี่ยง (3)	ปัจจัยความเสี่ยง (4)	ประเภท ความเสี่ยง (5)	แหล่งที่มาความเสี่ยงเกิดจากปัจจัย		การวิเคราะห์ความเสี่ยง		
					ภายใน (6)	ปัจจัยภายนอก (7)	โอกาส (8)	ผลกระทบ (9)	ระดับ ความเสี่ยง (10)
4. โครงการรวบรวมขยะของเสียอันตรายจากองค์กรปกครองส่วนท้องถิ่นในพื้นที่จังหวัดเชียงใหม่	-เพื่อรวบรวมขยะของเสียอันตรายจากองค์กรปกครองส่วนท้องถิ่นในพื้นที่จังหวัดเชียงใหม่ -เพื่อลดผลกระทบต่อสุขภาพของเสีย อันตรายที่ตกค้างในพื้นที่จังหวัดเชียงใหม่	1. ข้อมูลปริมาณขยะของเสียอันตรายมีความคาดเคลื่อนจากข้อเท็จจริงส่งผลต่องบประมาณไม่เพียงพอ 2. การบริหารจัดการขยะไม่เป็นไปตามวัตถุประสงค์เป้าหมาย	1.อปท.บางแห่งมีการบันทึกข้อมูลหรือ บันทึกไม่สม่ำเสมอและเป็นปัจจุบันทำให้ข้อมูลคลาดเคลื่อนได้ 2. ผู้รับผิดชอบในอปท.บางแห่งขาดความรู้ในการบันทึกข้อมูลขยะอันตรายลงระบบฯ	O G2	✓	4	3	12	2

การวิเคราะห์โอกาสและผลกระทบของความเสียหายโครงการ
ตามแผนบริหารความเสี่ยงของงานตามภารกิจหลักขององค์การบริหารส่วนจังหวัดเชียงราย
ประจำปีงบประมาณ พ.ศ.2566

ณ วันที่..9..เดือน..มกราคม..พ.ศ.2566

ยุทธศาสตร์ที่ 4 : ยุทธศาสตร์การบริหารจัดการทรัพยากรธรรมชาติและสิ่งแวดล้อมให้ดำรงความสมบูรณ์และยั่งยืน

โครงการ : โครงการรวบรวมขยะของเสียอันตราย จากองค์กรปกครองส่วนท้องถิ่นในจังหวัดเชียงราย

วัตถุประสงค์ : 1. เพื่อรวบรวมขยะของเสียอันตรายจากองค์กรปกครองส่วนท้องถิ่นในจังหวัดเชียงราย

2. เพื่อลดผลกระทบต่อสุขภาพของประชาชนในพื้นที่จังหวัดเชียงราย

ตัวชี้วัด/เป้าหมาย : จำนวนองค์กรปกครองส่วนท้องถิ่นในจังหวัดเชียงราย จำนวน 143 แห่ง

หน่วยงาน : กองสาธารณสุข ฝ่ายส่งเสริมสุขภาพ

รหัสปัจจัยเสี่ยง (1)	ระดับปัจจัยเสี่ยง (2)	ลำดับความ เสี่ยง (3)	โอกาส (4)	คำอธิบาย (5)	ผลกระทบ ที่ได้รับ (6)	คำอธิบาย (7)
O G2 E 4	1.อปท.บางแห่ง มีการบันทึกข้อมูลหรือ บันทึกไม่สม่ำเสมอ และเป็นปัจจุบันทำให้ข้อมูลคลาดเคลื่อนได้ 2. ผู้รับผิดชอบในอปท.บางแห่งขาดความรู้ในการบันทึกข้อมูลขยะของเสียอันตรายลงระบบฯ	2	4	มีโอกาสดังกล่าวในระดับสูงหรือบ่อยครั้งเนื่องจากต้องมีการบันทึกทุกเดือน	3	-เกิดผลกระทบต่อระดับปานกลางในระดับองค์การบริหารจัดการ

การระบุและวิเคราะห์ความเสี่ยงโครงการ
ตามแผนบริหารความเสี่ยงของงานตามภารกิจหลัก ขององค์การบริหารส่วนจังหวัดเชียงราย
ประจำปีงบประมาณ พ.ศ. 2566

ณ วันที่ 9 เดือน มกราคม พ.ศ. 2566

ยุทธศาสตร์ที่ 3 : การพัฒนาเศรษฐกิจสร้างสรรค์ด้านการค้า การลงทุน การบริการ และโลจิสติกส์

โครงการ : ปรับปรุง พัฒนา ปรับเกรดถนน

วัตถุประสงค์ : เพื่อให้ประชาชนได้ใช้ถนนอย่างสะดวก รวดเร็ว ปลอดภัย

ตัวชี้วัดและเป้าหมาย : ปรับเกรดถนนให้ได้รอบละ 10 กม. จำนวน 138 อปท.

หน่วยงาน : สำนักช่าง องค์การบริหารส่วนจังหวัดเชียงราย

กิจกรรม	วัตถุประสงค์	ความเสี่ยง	ปัจจัยเสี่ยง	ประเภทความเสี่ยง (S/O/F/C/G 1 - G10)	แหล่งที่มาความเสี่ยง เกิดจากปัจจัย		การวิเคราะห์ความเสี่ยง			
					ภายใน	ภายนอก	โอกาส	ผลกระทบ	คะแนน ความเสี่ยง	ลำดับ ความเสี่ยง
(1) 5.ปรับปรุงพัฒนาพื้นที่ถนนในเขต อปท.ในเขตจังหวัด เชียงราย อปท.และ 10 กม. จำนวน 138 แห่ง ภายใน ปีงบประมาณ พ.ศ. 2566	(2) 1.เพื่อพัฒนาโครงสร้างพื้นฐานด้านคมนาคมขนส่งภายในจังหวัดเชียงราย 2.เพื่ออำนวยความสะดวกให้กับผู้ใช้เส้นทาง ใช้ในการขนส่งผลผลิตทางการเกษตรทำให้รวดเร็วในการขนส่งสินค้า สินค้าไม่ชำรุดเสียหายระหว่างการขนส่ง	(3) การดำเนินงานมีความเสี่ยงที่จะไม่ได้ตามเป้าหมายที่วางไว้ คือ อปท.ละ 10 กม. จำนวน 144 อปท. ภายใน ปีงบประมาณ พ.ศ.2566	(4) 1.ในการปฏิบัติงานมีการขอเพิ่มจำนวนพื้นที่ในการปรับเกรดถนน ซึ่งเพิ่มระยะเวลาการปฏิบัติงาน ทำให้แผนการดำเนินงานไม่เป็นไปตามเป้าหมายที่วางไว้ 2.มีการกิจกรรมเข้ามาแทรกแซงทำให้แผนการดำเนินงานคลาดเคลื่อน	(5) O G1 ความเสี่ยงด้านการดำเนินงาน	(6) 1.มีนโยบายให้ปฏิบัติตามภารกิจอื่นเร่งด่วน 2.เครื่องจักรกลชำรุดเสียหายระหว่างการปฏิบัติงาน	(7) 1.มีการร้องขอจากพื้นที่ให้ปรับปรุงเพิ่มจากพื้นที่ให้ปรับปรุงเพิ่ม 2.เกิดจากภัยธรรมชาติให้เครื่องจักรกลไม่สามารถปฏิบัติงานได้	(8) 4	(9) 3	(10) 12	(11) 2

กิจกรรม	วัตถุประสงค์	ความเสี่ยง	ปัจจัยเสี่ยง	ประเภทความเสี่ยง (S/O/F/C/G1 - G10)	แหล่งที่มาความเสี่ยงเกิดจากปัจจัย		การวิเคราะห์ความเสี่ยง			
					ภายใน	ภายนอก	โอกาส	ผลกระทบ	คะแนนความเสี่ยง	ลำดับความเสี่ยง
(1)	(2)	(3)	(4)	(5)	(6)	(7)	(8)	(9)	(10)	(11)
			3.เกิดจากภัยธรรมชาติทำให้ ชนมชีพประชาชน เป็นอุปสรรคใน การดำเนินงาน 4.เครื่องจักรกล เกิดการชำรุด เสียหาย							

การวิเคราะห์โอกาสและผลกระทบของความเสียหายโครงการ
ตามแผนบริหารความเสี่ยงของงานตามภารกิจหลักขององค์การบริหารส่วนจังหวัดเชียงใหม่
ประจำปีงบประมาณ พ.ศ.2566

ณ วันที่...9...เดือน...มกราคม..พ.ศ.2566

ยุทธศาสตร์ที่ 3 : การพัฒนาเศรษฐกิจสร้างสรรค์ด้านการค้า การลงทุน การบริการ และโลจิสติกส์

โครงการ : ปรับปรุง พัฒนา ปรับเกรดถนน

วัตถุประสงค์ : เพื่อให้ประชาชนได้ใช้ถนนอย่างสะดวก รวดเร็ว ปลอดภัย

ตัวชี้วัด/เป้าหมาย : ปรับเกรดถนนให้ได้อปท.ละ 10 กม. จำนวน 138 อปท.

หน่วยงาน : สำนักช่าง องค์การบริหารส่วนจังหวัดเชียงใหม่

รหัสปัจจัย เสี่ยง (1)	ระบุปัจจัยเสี่ยง (2)	ลำดับความ เสี่ยง (3)	โอกาส (4)	คำอธิบาย (5)	ผลกระทบ ที่ได้รับ (6)	คำอธิบาย (7)
O G1 I E 5	1.ในการดำเนินงานมีการขอเพิ่มพื้นที่ในการปรับเกรดถนนซึ่งเพิ่มระยะเวลาการปฏิบัติงานทำให้แผนการดำเนินงานไม่เป็นไปตามเป้าหมายที่วางไว้ 2.มีการกิจกรรมเข้ามาแทรกแซงทำให้แผนการดำเนินงานคลาดเคลื่อน 3.เกิดจากภัยธรรมชาติทำให้เป็นอุปสรรคในการดำเนินงาน 4.เครื่องจักรกลเกิดการชำรุดเสียหายระหว่างการปฏิบัติงาน	2	4	มีโอกาสดำเนิน ระดับสูง ความถี่ในการเกิดเหตุการณ์ 1 - 5 ครั้ง ต่อปี	3	ผลกระทบที่ได้รับอยู่ในระดับปานกลาง คือส่งผลกระทบต่อสำนักงานกองช่าง

ภาคผนวก

ปฏิทินการดำเนินการบริหารจัดการความเสี่ยงขององค์การบริหารส่วนจังหวัดเชียงราย
ประจำปีงบประมาณ พ.ศ. ๒๕๖๖

ลำดับที่	การดำเนินการ	ระยะเวลา	หมายเหตุ
๑.	จัดทำคำสั่งแต่งตั้งคณะกรรมการบริหารจัดการความเสี่ยงของ อบจ.เชียงราย ประจำปีงบประมาณ พ.ศ. ๒๕๖๖	สิงหาคม ๒๕๖๕	กองยุทธศาสตร์และงบประมาณ
๒.	จัดการประชุมคณะกรรมการบริหารความเสี่ยงเพื่อกำหนดนโยบาย วิธีการ และแนวทางการดำเนินการบริหารจัดการความเสี่ยงขององค์การบริหารส่วนจังหวัดเชียงราย และคณะทำงานบริหารความเสี่ยงเพื่อรวบรวมข้อมูลของส่วนราชการนำมาวิเคราะห์ความเสี่ยงและการประเมินผลกระทบของความเสี่ยงที่อาจเกิดขึ้นและหาวิธีการที่เหมาะสมในการจัดการความเสี่ยงเพื่อจัดทำร่างแผนบริหารจัดการความเสี่ยงขององค์การบริหารส่วนจังหวัดเชียงราย เสนอต่อคณะกรรมการบริหารจัดการความเสี่ยง	กันยายน ๒๕๖๕	กองยุทธศาสตร์และงบประมาณ
๒.	แจ้งทุกส่วนราชการจัดทำข้อมูลตามตารางแสดงการวิเคราะห์ประเมินและจัดลำดับความเสี่ยง รวมทั้งแผนบริหารจัดการความเสี่ยง ตามมติคณะกรรมการฯ ส่งให้กองยุทธศาสตร์และงบประมาณ	กันยายน ๒๕๖๕	กองยุทธศาสตร์และงบประมาณ
๓.	คณะทำงานบริหารจัดการความเสี่ยงของ อบจ.เชียงราย ประชุมพิจารณาร่างข้อมูลตามตารางแสดงการวิเคราะห์ประเมินและจัดลำดับความเสี่ยง รวมทั้งแผนบริหารจัดการความเสี่ยง เพื่อเสนอคณะกรรมการบริหารจัดการความเสี่ยงของ อบจ.เชียงราย	ตุลาคม ๒๕๖๕	กองยุทธศาสตร์และงบประมาณ
๔.	คณะกรรมการบริหารจัดการความเสี่ยงของ อบจ.เชียงราย ประชุมพิจารณาร่างแผนบริหารจัดการความเสี่ยงของ อบจ.เชียงราย ตามที่คณะทำงานเสนอ	พฤศจิกายน ๒๕๖๕	กองยุทธศาสตร์และงบประมาณ
๕.	ตรวจสอบความถูกต้องของข้อมูลร่างแผนบริหารจัดการความเสี่ยงของ อบจ.เพื่อขออนุมัติแผนบริหารจัดการความเสี่ยงของ อบจ.เชียงราย	ธันวาคม ๒๕๖๕	กองยุทธศาสตร์และงบประมาณ
๖.	เมื่อนายก อบจ.อนุมัติแผนบริหารจัดการความเสี่ยงของ อบจ.แล้วให้ประกาศใช้แผนบริหารจัดการความเสี่ยงของ อบจ. ประจำปี ๒๕๖๖ แล้วเผยแพร่ให้บุคลากรของ อบจ.และหน่วยงานที่เกี่ยวข้องโดยปิดประกาศและนำขึ้นเว็บไซต์ของหน่วยงาน	ธันวาคม ๒๕๖๕	กองยุทธศาสตร์และงบประมาณ
๗.	ดำเนินการตามแผนบริหารความเสี่ยง	ม.ค.-ก.ย. ๖๖	กองยุทธศาสตร์และงบประมาณ
๘.	จัดทำบันทึกแจ้งส่วนราชการที่รับผิดชอบแผน/โครงการตามแผนบริหารความเสี่ยง จัดทำข้อมูลรายงานผลการดำเนินงานตามแผนบริหารจัดการความเสี่ยงของ อบจ. RM1๒-๕	๓๐ พ.ย. ๖๖	กองยุทธศาสตร์/ ทุกส่วนราชการ
๙.	คณะกรรมการพิจารณาความเสี่ยงประชุมพิจารณาทบทวน ติดตาม และประเมินผลการดำเนินงานตามแผนบริหารจัดการความเสี่ยงฯ และจัดทำรายงานผลการดำเนินงานตามแผนบริหารจัดการความเสี่ยงฯ	๓๐ ธ.ค. ๖๖	กองยุทธศาสตร์และงบประมาณ
๑๐.	จัดทำบันทึกเสนอนายก อบจ.รายงานผลการดำเนินงานตามแผนบริหารจัดการความเสี่ยงฯ เพื่อทราบ	๓๐ ธ.ค. ๖๖	กองยุทธศาสตร์และงบประมาณ



คำสั่งองค์การบริหารส่วนจังหวัดเชียงราย

ที่ ๔๑๐๖ / ๒๕๖๕

เรื่อง แต่งตั้งคณะกรรมการบริหารจัดการความเสี่ยงขององค์การบริหารส่วนจังหวัดเชียงราย

ตามพระราชบัญญัติวินัยการเงินการคลังของรัฐ พ.ศ. ๒๕๖๑ มาตรา ๗๙ บัญญัติให้หน่วยงานของรัฐจัดให้มีการตรวจสอบภายใน การควบคุมภายในและการบริหารจัดการความเสี่ยง โดยให้ถือปฏิบัติตามมาตรฐานและหลักเกณฑ์ที่กระทรวงการคลัง ซึ่ง มาตรา ๔(๖) องค์กรปกครองส่วนท้องถิ่นถือเป็นหน่วยงานของรัฐ ประกอบกับหนังสือกระทรวงการคลัง ที่ กค ๐๔๐๙.๔/ว๒๓ ลงวันที่ ๑๙ มีนาคม ๒๕๖๒ เรื่อง หลักเกณฑ์กระทรวงการคลังว่าด้วยมาตรฐานและหลักเกณฑ์ปฏิบัติการบริหารจัดการความเสี่ยงสำหรับหน่วยงานของรัฐ พ.ศ.๒๕๖๒ ให้หน่วยงานของรัฐถือปฏิบัติตามหลักเกณฑ์การบริหารจัดการความเสี่ยงในรอบระยะบัญชีถัดไป

เพื่อให้องค์การบริหารส่วนจังหวัดเชียงราย มีการดำเนินการบริหารจัดการความเสี่ยงเป็นไปอย่างมีประสิทธิภาพ และเป็นไปตามหลักเกณฑ์กระทรวงการคลังว่าด้วยมาตรฐานและหลักเกณฑ์ปฏิบัติการบริหารจัดการความเสี่ยงสำหรับหน่วยงานของรัฐ พ.ศ. ๒๕๖๒ จึงแต่งตั้งคณะกรรมการบริหารจัดการความเสี่ยง ประจำปีงบประมาณ พ.ศ. ๒๕๖๖ ขององค์การบริหารส่วนจังหวัดเชียงราย ประกอบด้วย

๑. คณะกรรมการบริหารจัดการความเสี่ยง มีองค์ประกอบและอำนาจหน้าที่ ดังนี้

องค์ประกอบ

- | | |
|---|-------------------|
| ๑. นายองค์การบริหารส่วนจังหวัดเชียงราย | ประธานกรรมการ |
| ๒. รองนายองค์การบริหารส่วนจังหวัดเชียงรายที่กำกับดูแล
กองยุทธศาสตร์และงบประมาณ | กรรมการ |
| ๓. ปลัดองค์การบริหารส่วนจังหวัดเชียงราย | กรรมการ |
| ๔. รองปลัดองค์การบริหารส่วนจังหวัดเชียงรายทุกท่าน | กรรมการ |
| ๕. หัวหน้าสำนักปลัด/เลขานุการ อบจ./
ผู้อำนวยการสำนัก/ผู้อำนวยการกองทุกกอง | กรรมการ |
| ๖. ผู้อำนวยการโรงเรียน อบจ.เชียงราย | กรรมการ |
| ๗. หัวหน้าฝ่ายวิเคราะห์นโยบายและแผน | กรรมการ/เลขานุการ |
| ๘. นักวิเคราะห์นโยบายและแผนที่ได้รับมอบหมาย | ผู้ช่วยเลขานุการ |

มีอำนาจหน้าที่ ดังนี้

- กำหนดนโยบาย วิธีการและแนวทางการดำเนินการบริหารจัดการความเสี่ยงขององค์การบริหารส่วนจังหวัดเชียงราย
- กำกับดูแลให้มีการวิเคราะห์ความเสี่ยงและการประเมินผลกระทบของความเสี่ยงที่อาจเกิดขึ้นและหาวิธีการที่เหมาะสมในการจัดการความเสี่ยง
- จัดทำแผนบริหารจัดการความเสี่ยงขององค์การบริหารส่วนจังหวัดเชียงราย
- ติดตามและประเมินผลการดำเนินงานตามแผนการบริหารจัดการความเสี่ยงขององค์การบริหารส่วนจังหวัดเชียงราย

/๕. รายงานผล...

๕. รายงานผลการดำเนินงานตามแผนการบริหารจัดการความเสี่ยงองค์การบริหารส่วนจังหวัดเชียงราย และเสนอต่อนายกองค์การบริหารส่วนจังหวัดเชียงราย

๖. พิจารณาทบทวนแผนการบริหารจัดการความเสี่ยงให้สอดคล้องเหมาะสมอย่างสม่ำเสมอ

๗. แต่งตั้งคณะทำงาน เพื่อดำเนินการในเรื่องที่คณะกรรมการเห็นสมควร

๘. ปฏิบัติงานอื่น ๆ ตามที่ได้รับมอบหมาย

๒. คณะทำงานบริหารจัดการความเสี่ยง มีองค์ประกอบและหน้าที่ ดังนี้

องค์ประกอบ

๑. ผู้อำนวยการกองยุทธศาสตร์และงบประมาณ ประธานคณะทำงาน
๒. นายศุภกร รุ่งคมชาญ นักจัดการงานทั่วไปปฏิบัติการ คณะทำงาน (สำนักปลัดฯ)
๓. นางสาวกัญญาสุขญา วงศ์ดาว นักวิเคราะห์นโยบายและแผนชำนาญการ คณะทำงาน (สำนักช่าง)
๔. นายเอกสิทธิ์ สวัสดิ์นที นักวิเคราะห์นโยบายและแผนชำนาญการ คณะทำงาน (สำนักการศึกษา ศาสนาและวัฒนธรรม)
๕. นางสาววิภา แสนชัย นักจัดการงานทั่วไปชำนาญการ คณะทำงาน (สำนักเลขานุการ อบจ.)
๖. นางณัฐิราภรณ์ ศรีสุคนธ์ นักวิชาการเงินและบัญชีชำนาญการ คณะทำงาน (กองคลัง)
๗. นางสาวสุทธาสินี ฑีฆายู นักวิชาการคลังปฏิบัติการ (กองคลัง)
๘. นางสาวอัมพวา ไชยเหล็ก นักจัดการงานทั่วไปชำนาญการ คณะทำงาน (กองสวัสดิการและสังคม)
๙. นางณัฐมน จันทร์หลวง เจ้าพนักงานธุรการชำนาญงาน คณะทำงาน (กองป้องกันและบรรเทาสาธารณภัย)
๑๐. นางปริมดา แดงจันทร์ตา นักทรัพยากรบุคคลชำนาญการ คณะทำงาน (กองการเจ้าหน้าที่)
๑๑. นางสาวณัฐพร นวลตา นักวิชาการพัสดุปฏิบัติการ คณะทำงาน (กองพัสดุและทรัพย์สิน)
๑๒. นางสาวเยาวิจิตร จรรย์เศรษฐพงศ์ นักวิชาการพัสดุปฏิบัติการ คณะทำงาน (กองพัสดุและทรัพย์สิน)
๑๓. นางสาวกุลภัสสร แก้วศรี ครูชำนาญการพิเศษ คณะทำงาน (โรงเรียนองค์การบริหารส่วนจังหวัดเชียงราย)
๑๔. นางชนกภูษา ชินรัตน์ หัวหน้าฝ่ายส่งเสริมสุขภาพ คณะทำงาน (กองสาธารณสุข)
๑๕. นางสาวกัลยาภัสร์ รัตสุวรรณ นักจัดการงานทั่วไปชำนาญการ คณะทำงาน (กองการท่องเที่ยวและกีฬา)
๑๖. นางสาวประภาพรณ พลเยี่ยม หัวหน้าฝ่ายวิเคราะห์นโยบายและแผน เลขาคณะทำงาน
๑๗. นางวรภรณ์ สมสุข นักวิเคราะห์นโยบายและแผนชำนาญการ ผู้ช่วยเลขาคณะทำงาน
๑๘. นางสาวพนิดา จิณะสิทธิ์ ผู้ช่วยเจ้าพนักงานธุรการ ผู้ช่วยเลขาคณะทำงาน

/มีหน้าที่...

มีหน้าที่ความรับผิดชอบ ดังนี้

๑. รวบรวมข้อมูลของ สำนัก/กอง นำมาวิเคราะห์ความเสี่ยงและการประเมินผลกระทบของความเสี่ยงที่อาจเกิดขึ้นและหาวิธีการที่เหมาะสมในการจัดการความเสี่ยง
 ๒. จัดทำร่างแผนบริหารความเสี่ยงขององค์การบริหารส่วนจังหวัดเชียงราย เสนอต่อคณะกรรมการบริหารจัดการความเสี่ยง
 ๓. สนับสนุนและประสาน สำนัก/กอง ภายในองค์การบริหารส่วนจังหวัดเชียงราย ให้ปฏิบัติตามแผนการบริหารจัดการความเสี่ยงขององค์การบริหารส่วนจังหวัดเชียงราย
 ๔. ติดตามและประเมินผลการดำเนินงานตามแผนการบริหารจัดการความเสี่ยงขององค์การบริหารส่วนจังหวัดเชียงราย
 ๕. จัดทำรายงานผลการดำเนินงานตามแผนการบริหารจัดการความเสี่ยง และเสนอต่อคณะกรรมการบริหารจัดการความเสี่ยงขององค์การบริหารส่วนจังหวัดเชียงราย
 ๖. ทบทวนแผนการบริหารจัดการความเสี่ยงให้สอดคล้องเหมาะสมอย่างสม่ำเสมอ
 ๗. ปฏิบัติงานอื่น ๆ ตามที่ได้รับมอบหมาย
๓. ที่ปรึกษาคณะกรรมการบริหารจัดการความเสี่ยง ดังนี้

หัวหน้าหน่วยงานตรวจสอบภายใน

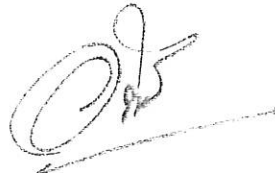
ที่ปรึกษา

มีหน้าที่ความรับผิดชอบ ดังนี้

๑. พิจารณาให้คำปรึกษาในการดำเนินการบริหารจัดการความเสี่ยงขององค์การบริหารส่วนจังหวัดเชียงราย แก่คณะกรรมการและคณะทำงานบริหารจัดการความเสี่ยง ให้เป็นไปตามหลักเกณฑ์กระทรวงการคลังว่าด้วยมาตรฐานและหลักเกณฑ์ปฏิบัติการบริหารจัดการความเสี่ยงสำหรับหน่วยงานของรัฐ พ.ศ.๒๕๖๒
๒. สอบทานและประเมินประสิทธิภาพกระบวนการบริหารความเสี่ยงขององค์การบริหารส่วนจังหวัดเชียงราย และรายงานให้นายกองค์การบริหารส่วนจังหวัดเชียงรายทราบ
๓. ติดตามการบริหารความเสี่ยงขององค์การบริหารส่วนจังหวัดเชียงราย เพื่อให้เกิดกระบวนการบริหารความเสี่ยงให้อยู่ในระดับที่ยอมรับ พร้อมทั้งให้คำแนะนำการบริหารจัดการความเสี่ยงขององค์การบริหารส่วนจังหวัดเชียงราย

ทั้งนี้ ตั้งแต่บัดนี้เป็นต้นไป

สั่ง ณ วันที่ ๒๒ ธันวาคม พ.ศ. ๒๕๖๕



นางอรุณี งาม นิ่มทอง
นายกองค์การบริหารส่วนจังหวัดเชียงราย